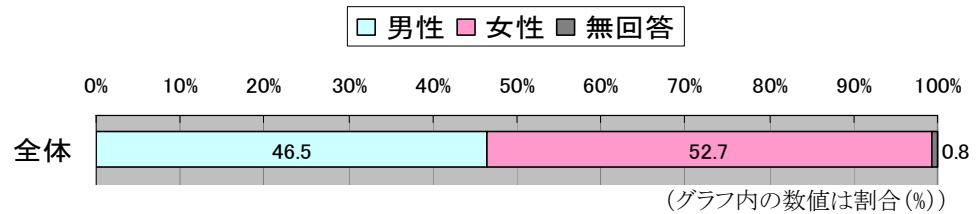


姫新線東薺崎駅周辺まちづくりのための市民アンケート調査 調査結果報告

問1：あなた自身やご家族のことについて（回答者の属性）

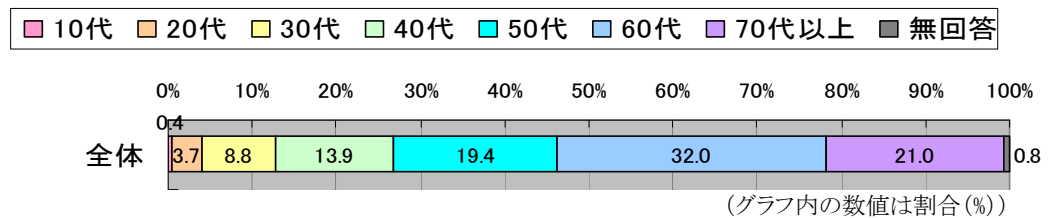
1. 性別

・男性、女性の割合はほぼ同じである。



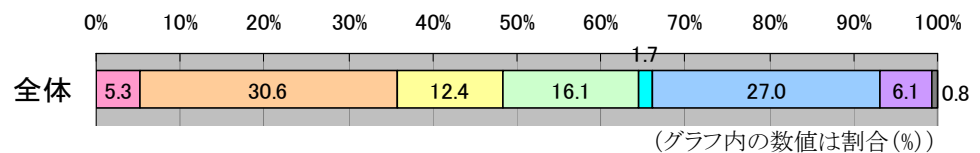
2. 年齢

・回答者のほぼ半数が60代・70代以上である。



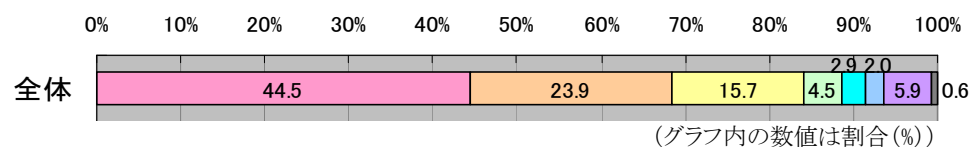
3. 職業

- 自営業
- 専業主婦
- その他
- 勤め人(会社員・公務員など)
- 学生(予備校生含む)
- 無職
- パート・派遣社員など
- 無回答



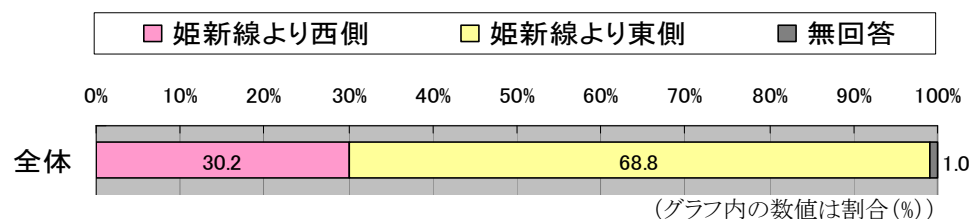
4. 自治会

- 大住寺
- 東薺崎
- 小那田
- 大源寺
- 大源寺第2住宅
- 大源寺第3住宅
- 本郷寺
- 無回答



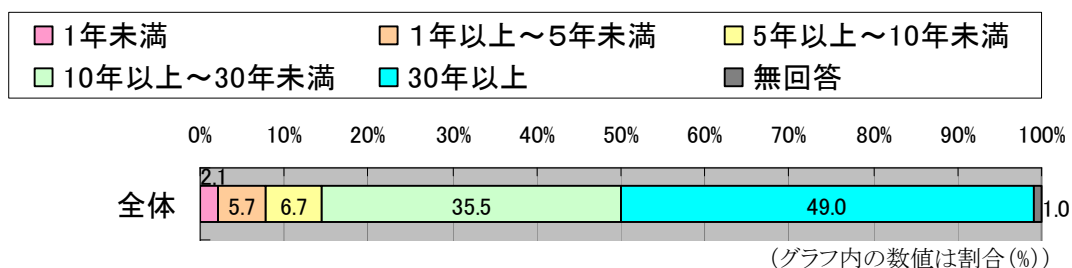
5. 居住位置

・回答者の約3割が「姫新線より西側」で、約7割が「姫新線より東側」である。



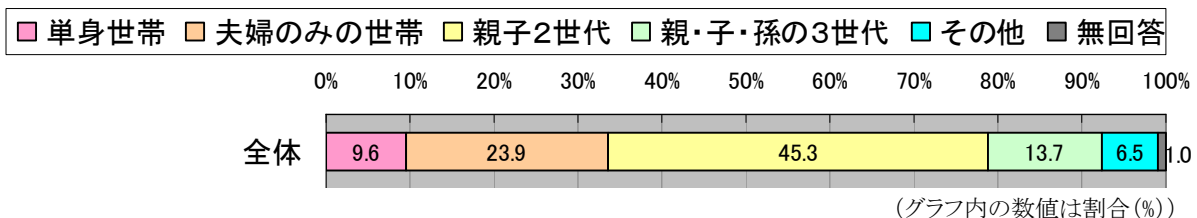
6. 居住年数

・回答者のほぼ半数が「30年以上」で、10年以上お住まいの方は全体の8割強となっている。



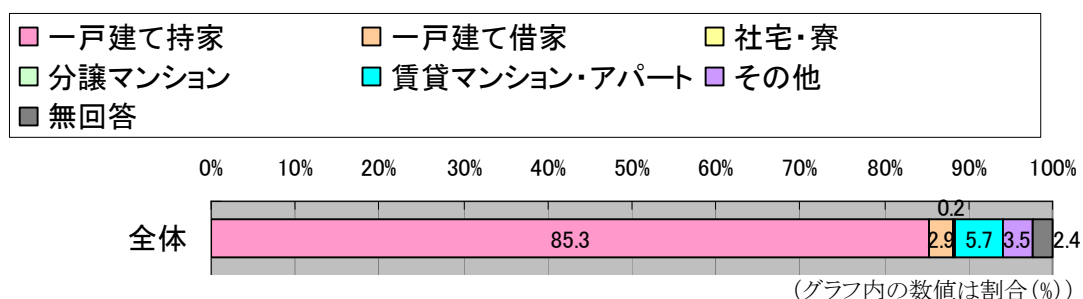
7. 家族構成

・回答者の4割強が「親子2世代」で最も多く、次いで「夫婦のみの世帯」が2割強である。



8. 居住形態

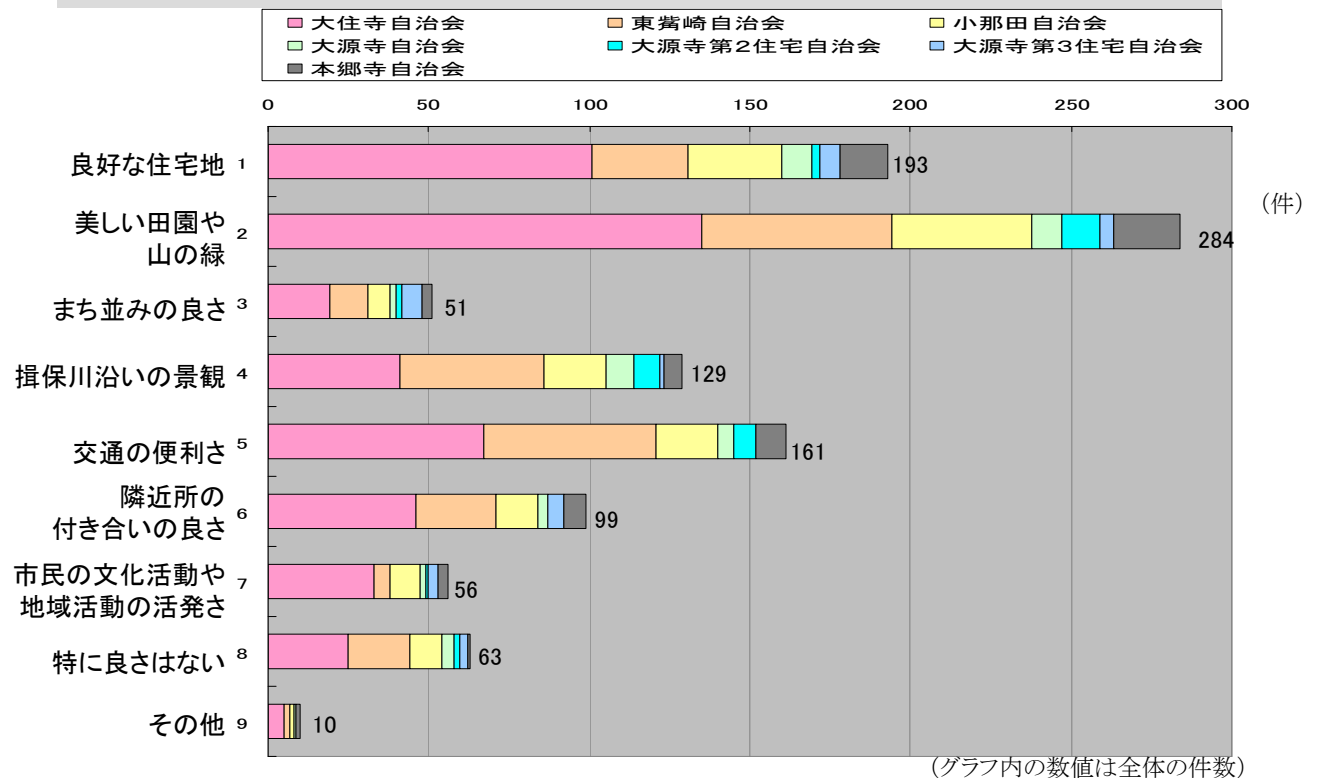
・回答者の8割強が「一戸建て持家」である。
 ・なお、大源寺第2住宅自治会と大源寺第3住宅自治会では「賃貸マンション・アパート」と「その他」のみで、本郷寺自治会では「一戸建て持家」のみである。



問2：東鶯崎駅周辺について

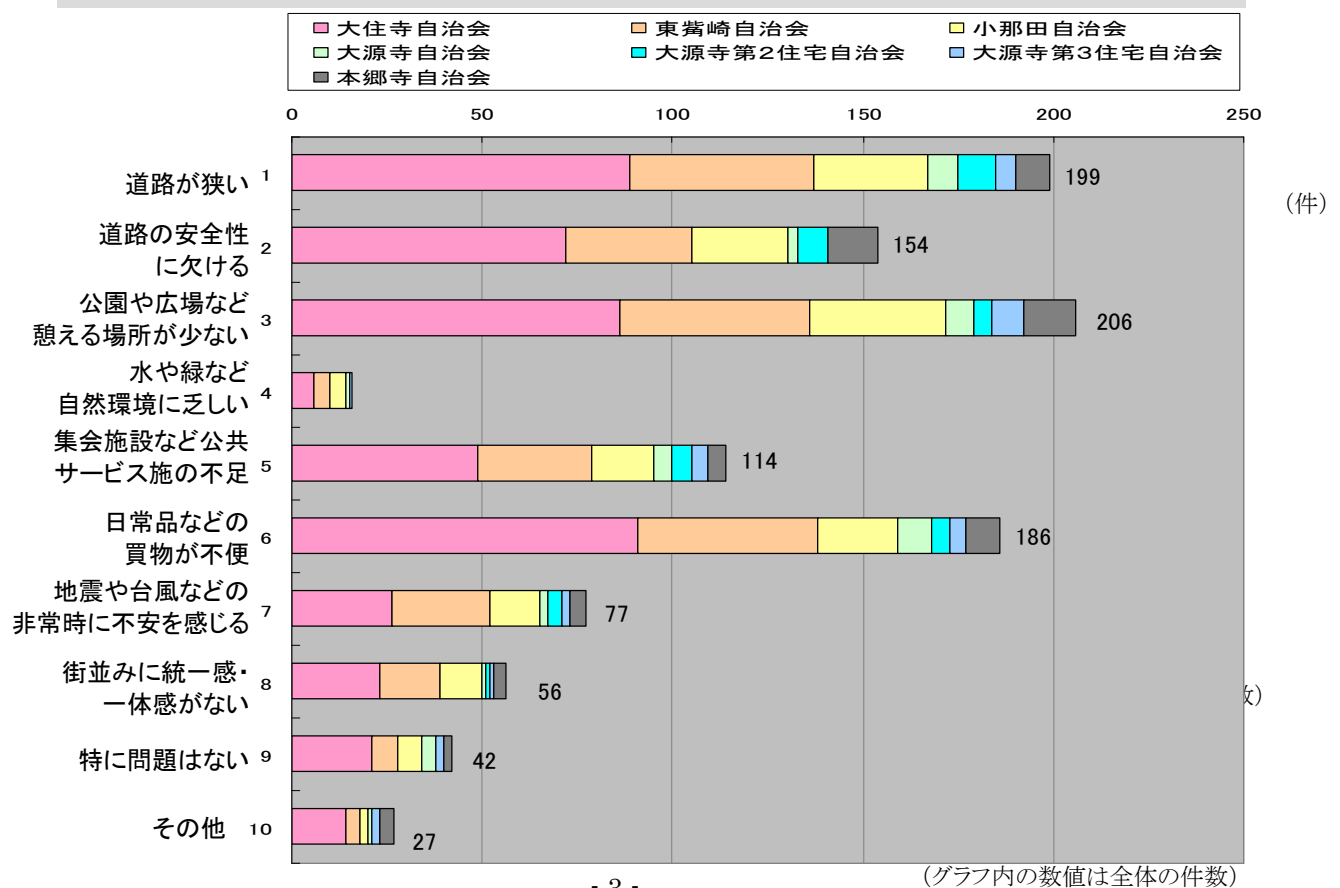
1. 東鶯崎駅周辺の良さ（複数回答）

・「美しい田園や山の緑」が最も多く、次いで「良好な住宅地」、「交通の便利さ」、「揖保川沿いの景観」となっており、自然・景観や住みやすさに関する回答が多い。



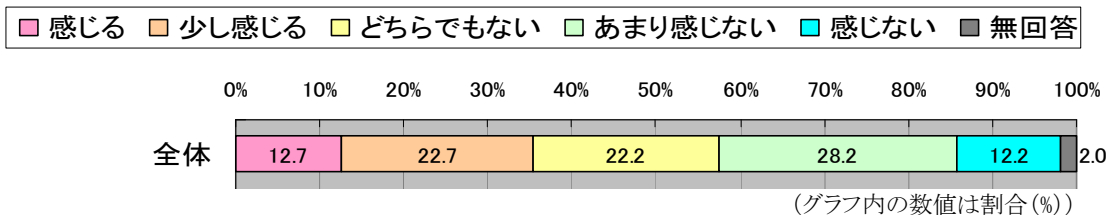
2. 東鶯崎周辺について改善すべき点（複数回答）

・「公園や広場など憩える場所が少ない」、「道路が狭い」、「日用品などの買物が不便」、「道路の安全性に欠ける」の回答が多い。



3. 東鶯崎駅に市の玄関口としての愛着や誇りを感じるかどうか

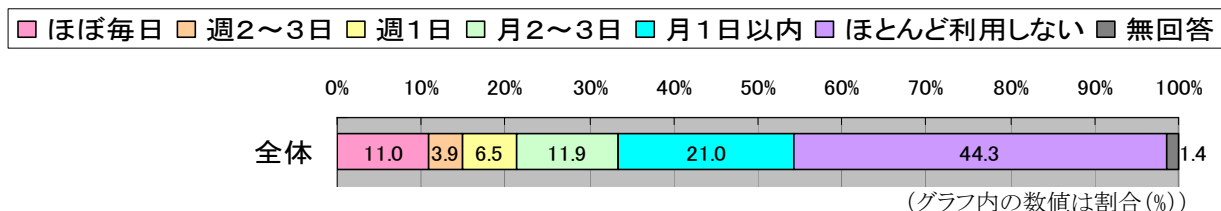
・全体の約4割が「あまり感じない」・「感じない」としている。「感じる」・「少し感じる」は3割強である。



問3：東鶯崎駅の利用実態について

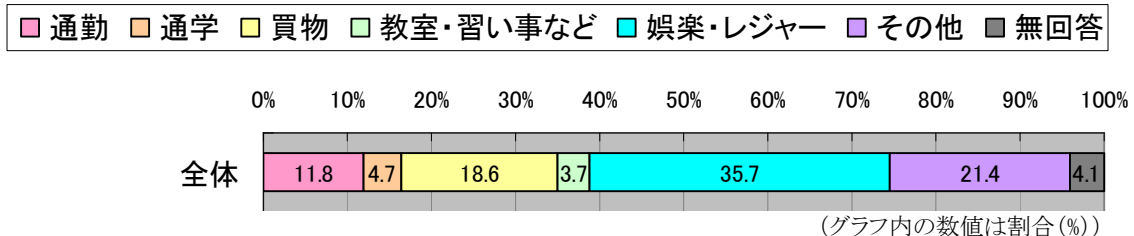
1. 駅の利用頻度

・「ほとんど利用しない」が全体の4割強で最も多く、「月1日以内」と「月2～3日」を合わせると全体で約8割を占める。



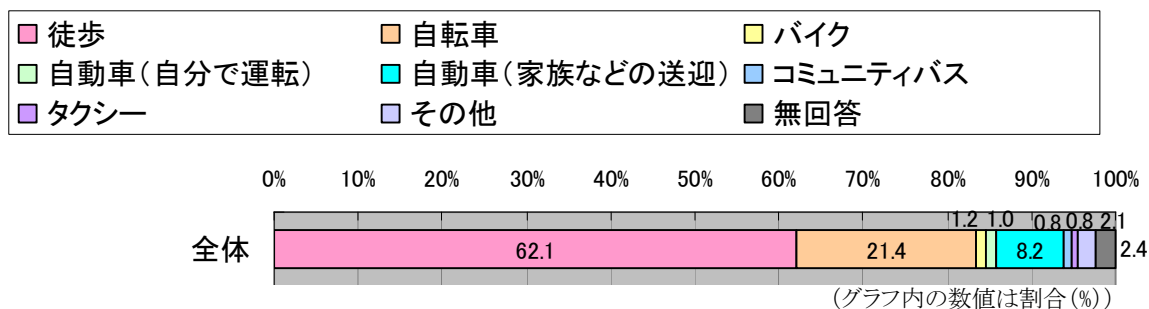
2. 駅利用の主な目的

・「娯楽・レジャー」が全体の3割強で最も多く、次いで「その他」、「買物」となっており、「通勤」・「通学」での利用は低い。



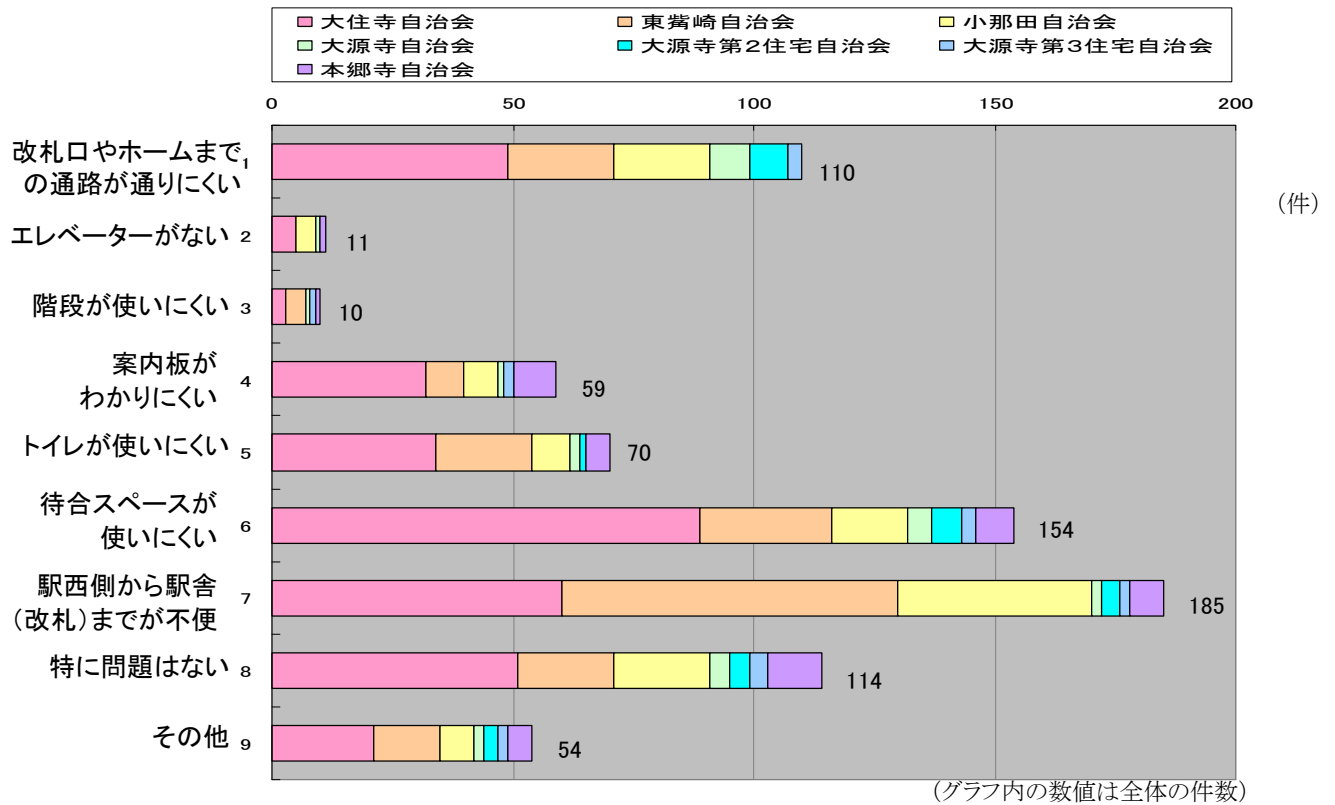
3. 駅までの主な交通手段

・全体では「徒歩」が約6割と最も多く、次いで「自転車」となっている。
 ・ただし、小那田自治会、大源寺第2住宅自治会、大源寺第3住宅自治会では、「自転車」・「自動車(家族などの送迎)」の割合が約5～7割となっており、「徒歩」の割合は少ない。



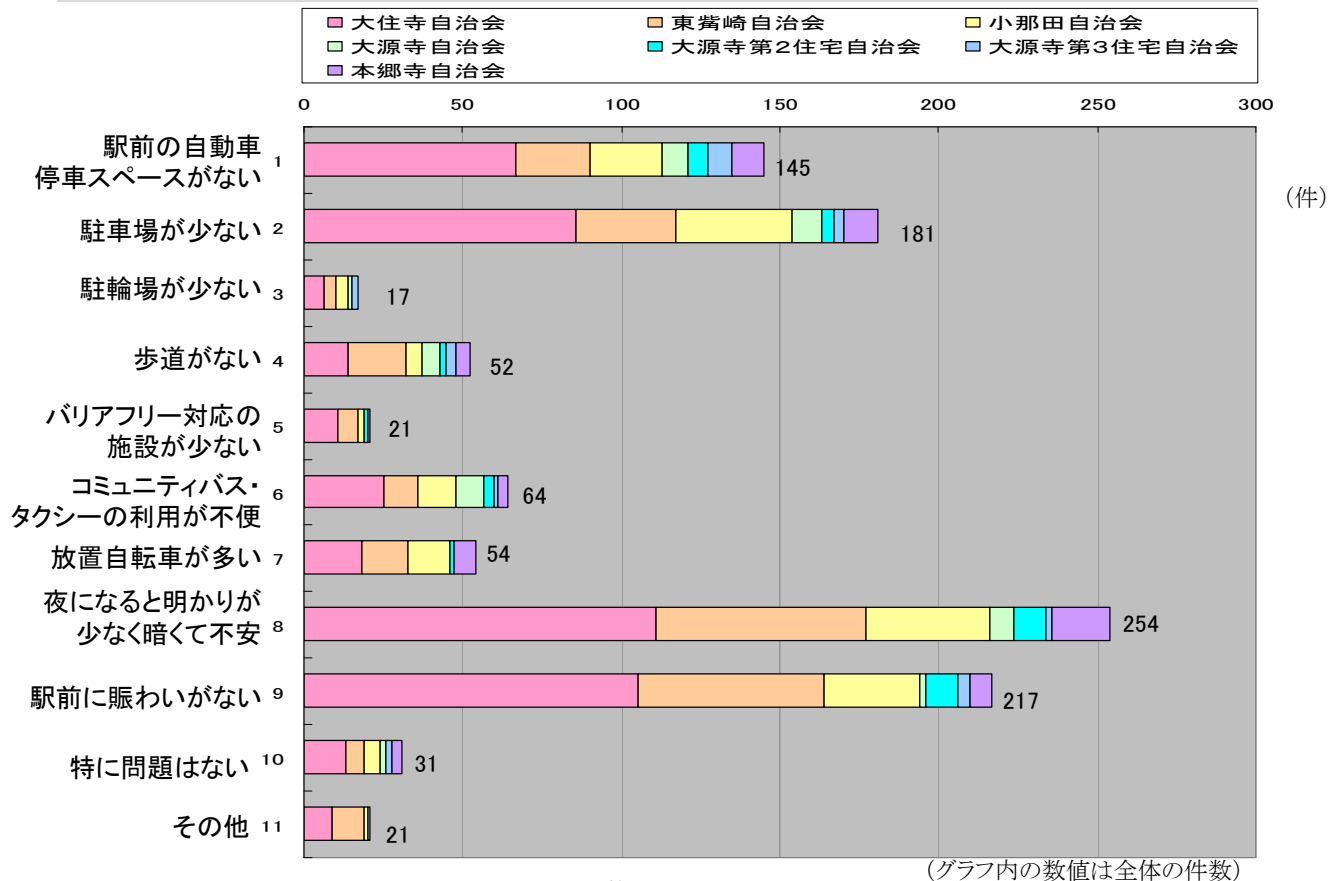
4. 東鶯崎駅の利用しにくい点（複数回答）

・「駅西側から駅舎(改札)までが不便」が最も多く、次いで「待合スペースが使いにくい」、「特に問題はない」、「改札口やホームまでの通路が通りにくい」となっている。



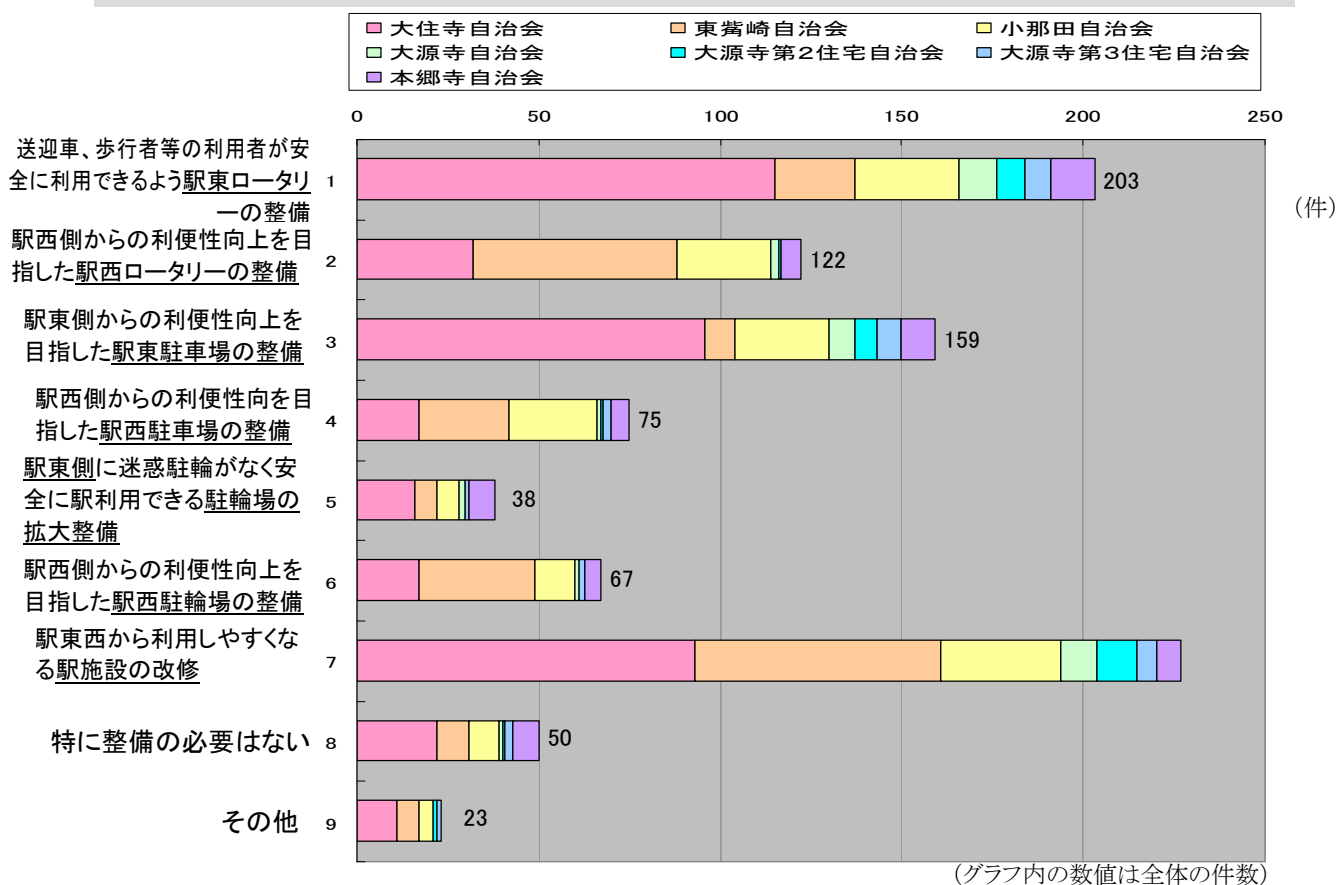
5. 東鶯崎駅前の不便なところ（複数回答）

・「夜になると明かりが少なく暗くて不安」、「駅前に賑わいが無い」、「駐車場が少ない」、「駅前の自動車停車スペースがない」の回答が多い。



6. 東薺崎駅や駅前を利用しやすくするために必要な整備（複数回答）

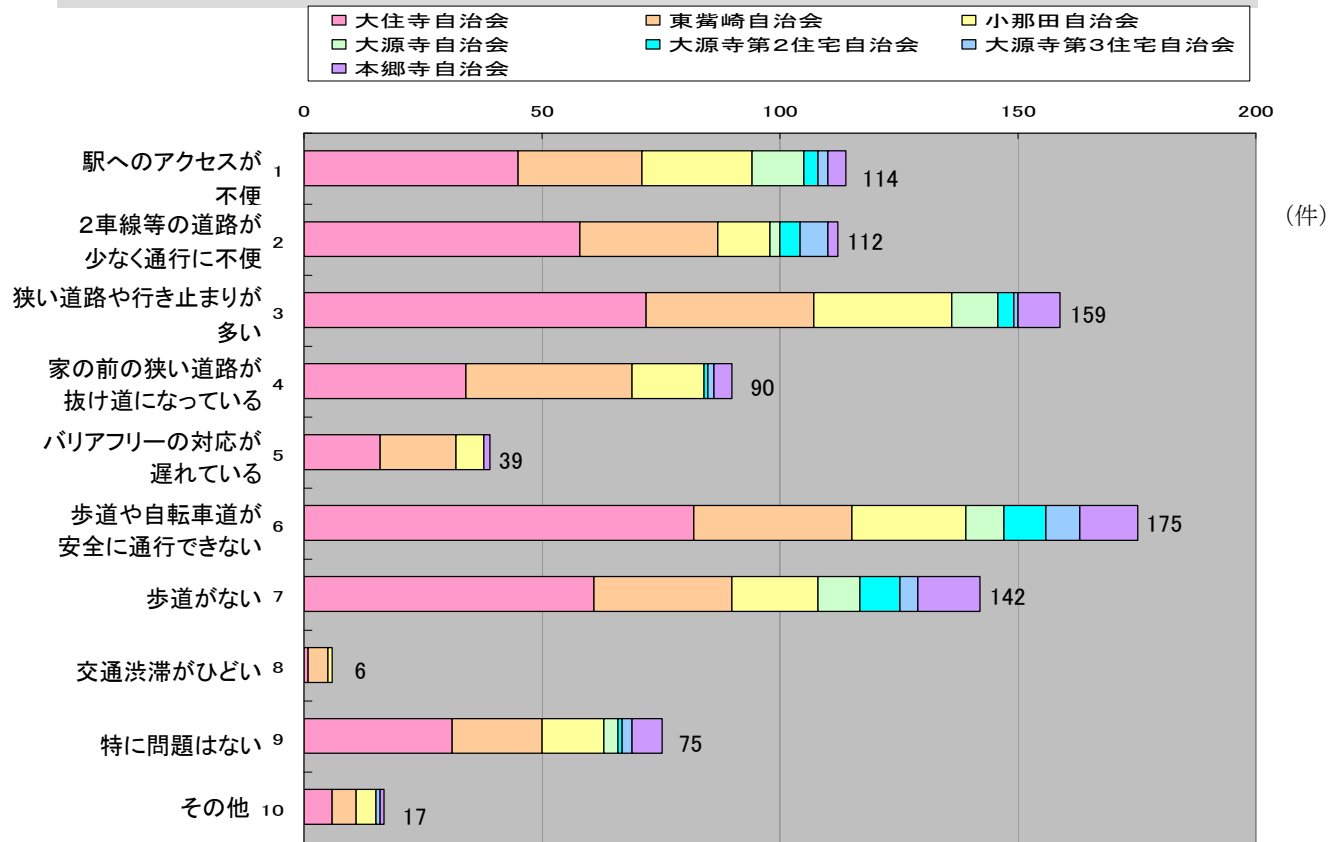
- ・「駅東西から利用しやすくなる駅施設の改修」、「駅東ロータリーの整備」、「駅東駐車場の整備」、「駅西ロータリーの整備」の回答が多い。
- ・なお、姫新線より西側に位置する自治会（東薺崎）では「駅西ロータリーの整備」の回答が多く、姫新線より東側に位置する自治会（大住寺、小那田、大源寺、大源寺第2住宅、大源寺第3住宅、本郷寺）では「駅東ロータリーの整備」・「駅東駐車場の整備」の回答が多い。



問4：東鶯崎駅周辺の道路について

1. お住まいの地域の道路・交通網の主な問題点（複数回答）

・「歩道や自転車道が安全に通行できない」、「狭い道路や行き止まりが多い」、「歩道がない」の回答が多い。

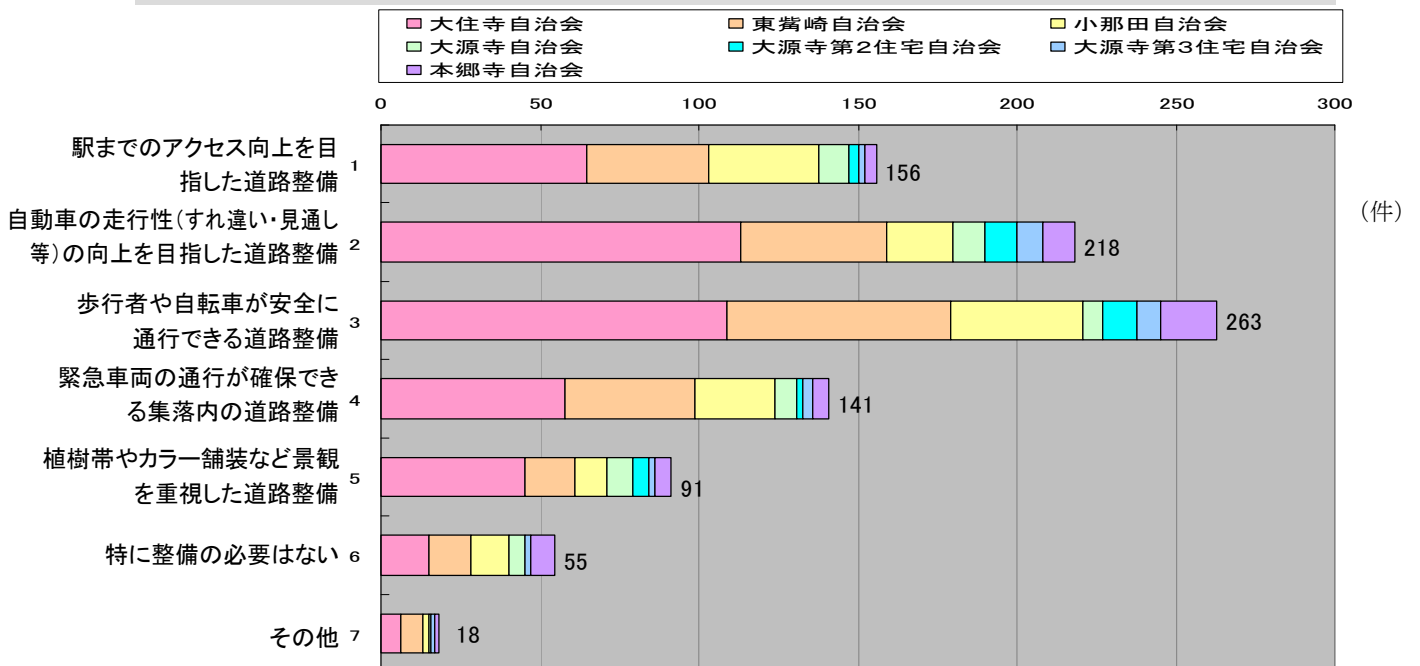


(グラフ内の数値は全体の件数)

2. 東鶯崎駅周辺で必要な道路整備（複数回答）

・「歩行者や自転車安全に通行できる道路整備」と「自動車の走行性(すれ違い・見通し等)の向上を目指した道路整備」の回答が多い。

・次いで、「駅までのアクセス向上を目指した道路整備」、「緊急車両の通行が確保できる集落内の道路整備」の回答が多い。

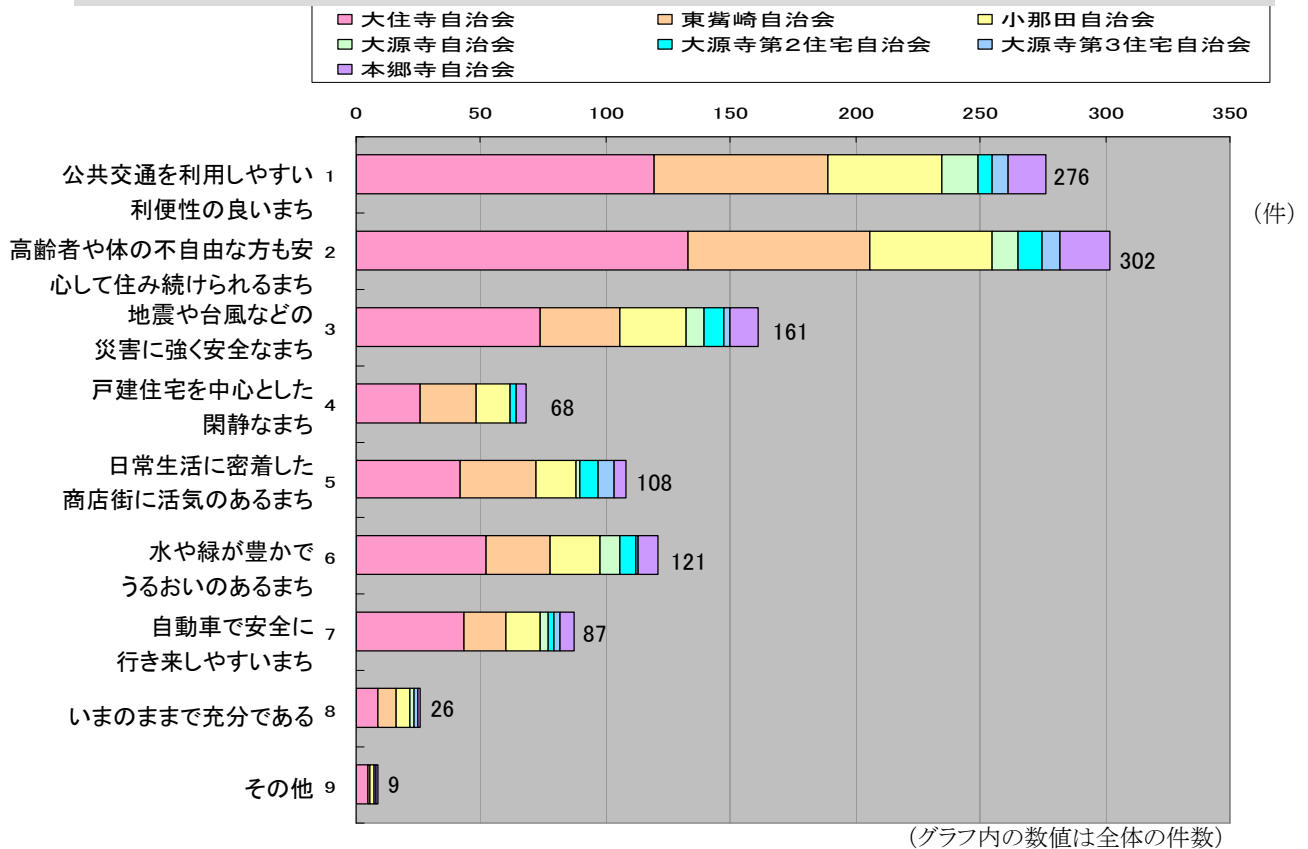


(グラフ内の数値は全体の件数)

問5：今後の東鶯崎駅周辺まちづくりの方向性について

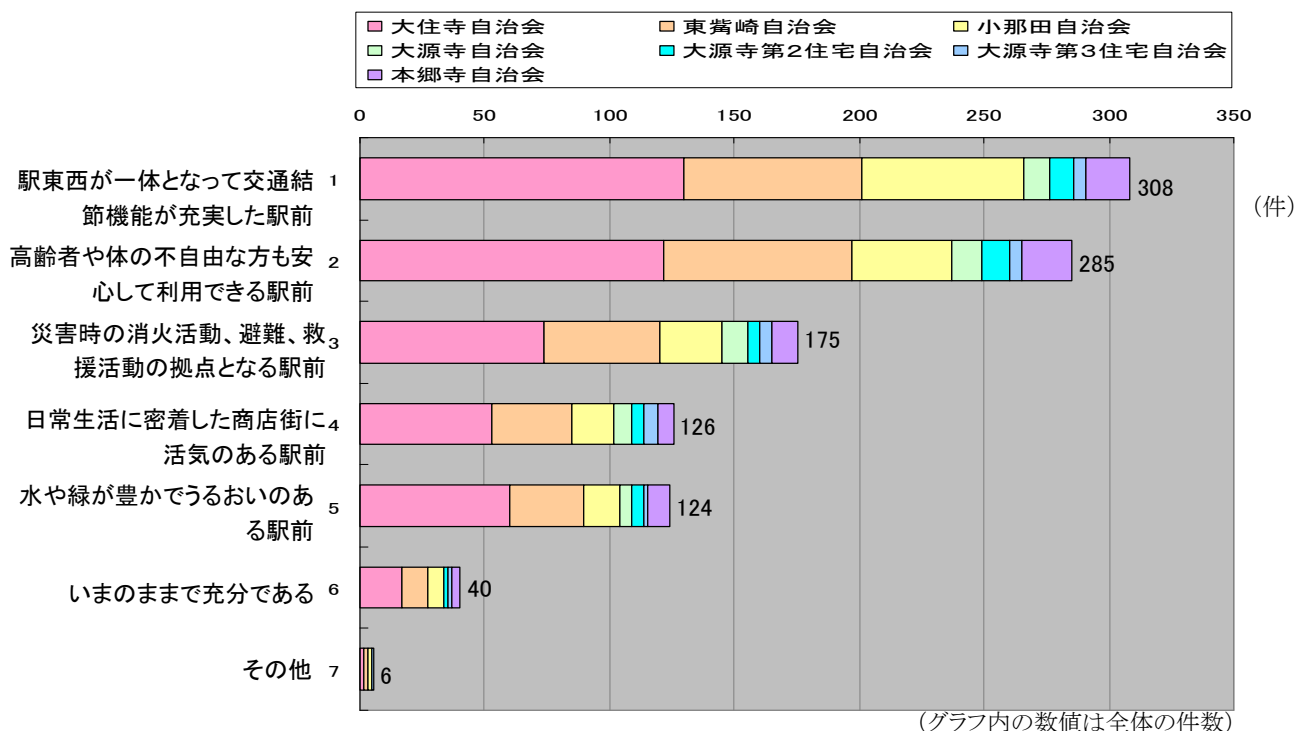
1. 東鶯崎駅周辺のまちの将来像（複数回答）

- ・「高齢者や体の不自由な方も安心して住み続けられるまち」と「公共交通を利用しやすい利便性の良いまち」を望む声が多い。
- ・次いで、「地震や台風などの災害に強く安全なまち」を望む声が多い。



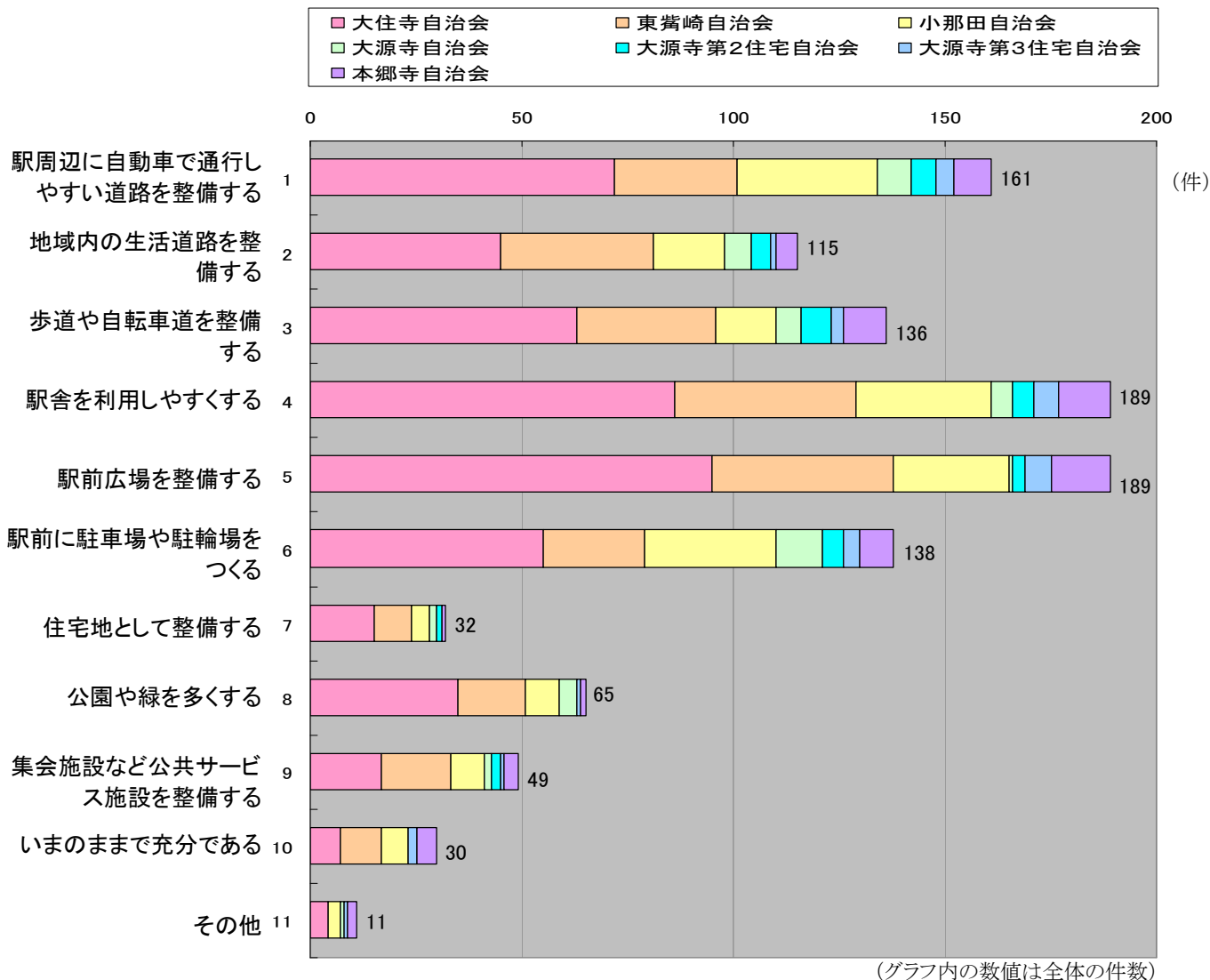
2. 東鶯崎駅前の将来像（複数回答）

- ・「駅南北が一体となって交通結節機能が充実した駅前」と「高齢者や体の不自由な方も安心して利用できる駅前」を望む声が多い。



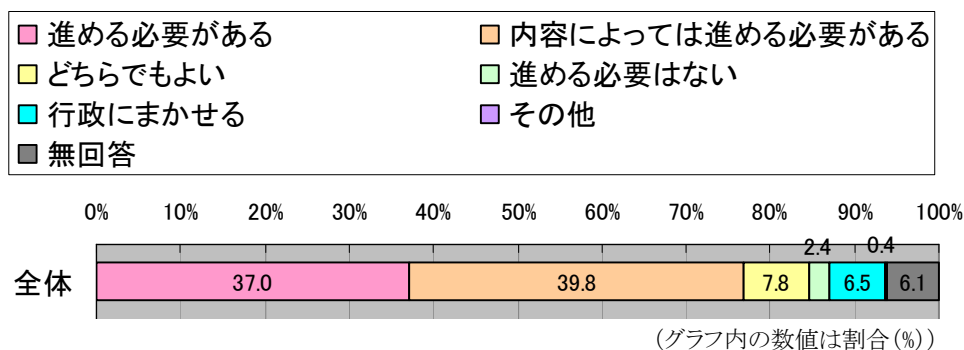
3. 東鶯崎駅周辺まちづくりの将来像を実現し、安全、快適で活気あふれるまちづくりを行うために重視する方策（複数回答）

・「駅舎を利用しやすくする」、「駅前広場を整備する」が最も多く、次いで「駅周辺に自動車で通行しやすい道路を整備する」、「駅前に駐車場や駐輪場をつくる」、「歩道や自転車道を整備する」、「地域内の生活道路を整備する」となっており、駅利用の利便性向上等に向けた交通環境の改善を望む声が多い。



4. よりよいまちづくりを実現するために、本格的に東鶯崎駅周辺地区のまちづくりの整備を進めることについての考え

・全体では、「進める必要がある」と「内容によっては進める必要がある」とで約8割となっている。

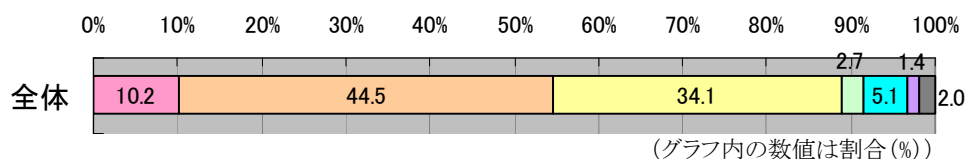


問6：今後の東鶯崎駅周辺まちづくりへの参加について

1. 東鶯崎駅周辺まちづくりを推進する上での住民と行政との役割分担

- ・全体では「住民と行政が一緒になって進めるべきである(参画と協働)」が4割強、「住民の声を聴き行政が主体で進めるべきである」が3割強となっている。
- ・いずれの自治会でもこれらの意見が大半を占めている。

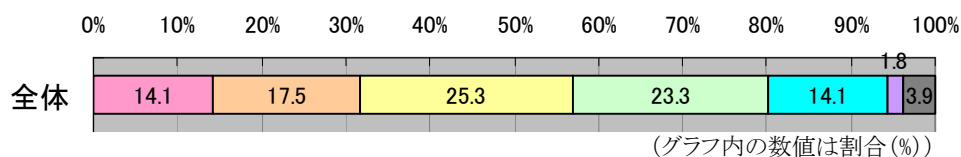
- 住民が主体となり行政がそれを支援するべきである
- 住民と行政が一緒になって進めるべきである(参画と協働)
- 住民の声を聴き行政が主体で進めるべきである
- 行政主体で進めるべきである
- 現状に問題はなく、まちづくりを進める必要はない
- その他
- 無回答



2. 多くの住民のご意見をお聴きするために望ましい住民参画の方法

- ・全体では「アンケート調査」、「パブリックコメント」、「勉強会」がそれぞれ約2割となっており、回答項目に対してほぼ同じ割合で回答が得られている。

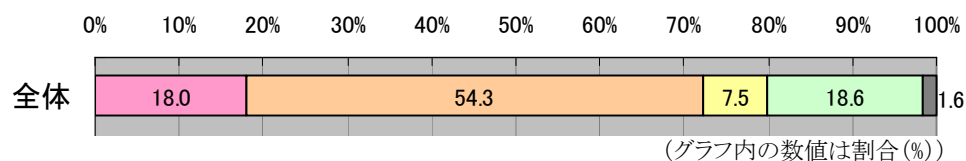
- 住民が主体となり行政がそれを支援するべきである
- 勉強会(専門家を交えたセミナー)
- アンケート調査
- パブリックコメント(住民のみなさんから意見を公募する方法)
- 広報誌等による情報提供
- その他
- 無回答



3. まちづくりへの参加の意向

- ・「内容によっては参加する」が全体の5割強と最も多く、「参加する」と「内容によっては参加する」を合わせると全体の約7割となる。

- 参加する
- 内容によっては参加する
- 参加しない
- どちらともいえない
- 無回答



自由意見（まとめ）

- ・『駅利用の利便性向上に向けた交通環境整備や、交通安全対策の実施』に関する御意見が最も多い。また、『駅前(周辺)の景観・美化の向上』、『防犯対策の実施』、『駅周辺の活性化に向けた取り組みの実施』の御意見も多い。
- ・その他、『鉄道利用促進に向けた取り組み』、『まちづくりの進め方、まちの将来像』、『アンケート方法・内容』に関する御意見もある。

●駅利用の利便性向上に向けた交通環境整備や、交通安全対策の実施（計38件）

- ・駅へのアクセス道路(駅周辺の道路)が狭く、すれ違いができない。道路を拡幅する等の改善、駅へのアクセス向上が必要。(9件)
- ・駅西側からも駅舎(改札)へ入れるようにしてほしい。(7件)
- ・駅東西方向の交通の円滑化を図る。(3件)
- ・駅前広場(駅東、駅西)の整備が必要。(3件)
- ・駅前に駐車場が欲しい。(4件)……等

●駅前(周辺)の景観・美化の向上（計20件）

- ・駅前の空家を安全・景観上、取り壊して欲しい。(15件)
- ・空地等の草刈りをして欲しい。(3件)……等

●防犯対策の実施（計8件）

- ・治安が悪い。駅前に交番が欲しい。(7件)
- ・防犯カメラを設置して欲しい。(1件)……等

●駅周辺の活性化に向けた取り組みの実施（計28件）

- ・駅周辺に人が集まる施設が必要。(4件)
- ・駅舎を住民に開放し、コミュニティの場などに活用してはどうか。(3件)
- ・商業施設が欲しい。(コンビニ、スーパーなど)(9件)
- ・駅周辺の空地进行を有効活用する。(3件)……等

●鉄道利用促進に向けた取り組みの実施（計11件）

- ・JR 運行の改善が必要。(夕方の下りの混雑解消、ダイヤの増便、電化、複線化 等)(4件)
- ・駅舎や設備等を改修・改善して欲しい。(3件)……等

●まちづくりの進め方、まちの将来像について（計7件）

- ・このアンケートをきっかけに何らかの動きがあることを期待したい。(1件)
- ・専門家を交えたセミナーが必要。(1件)
- ・若者も住めるまちにして欲しい。(2件)……等

●アンケートの方法・内容について（計6件）

- ・アンケートの対象者を再考すべき。(2件)
- ・設問の内容が分かりにくい。不適切。(3件)……等