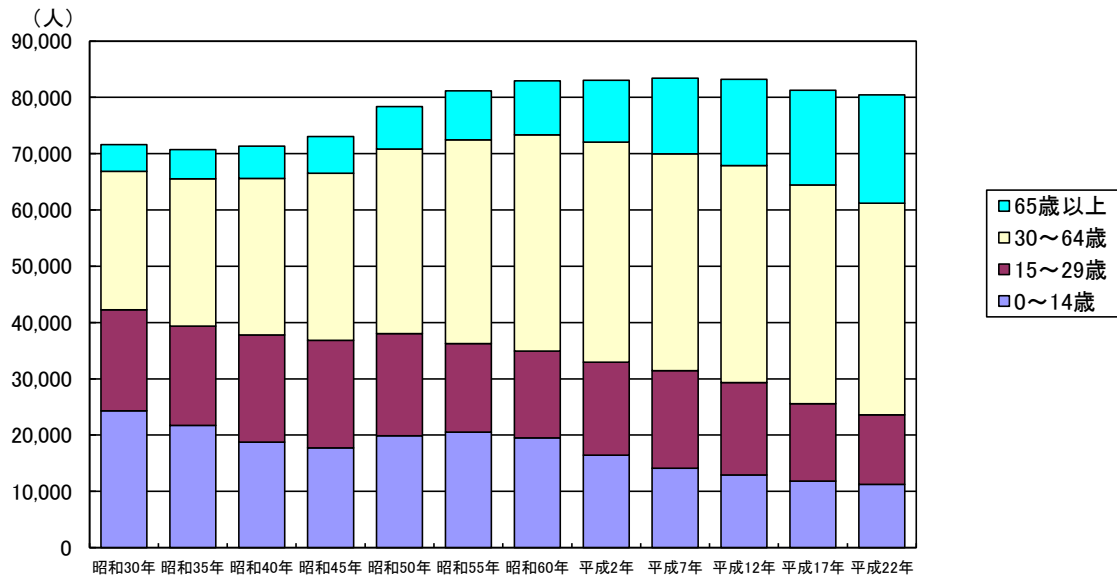


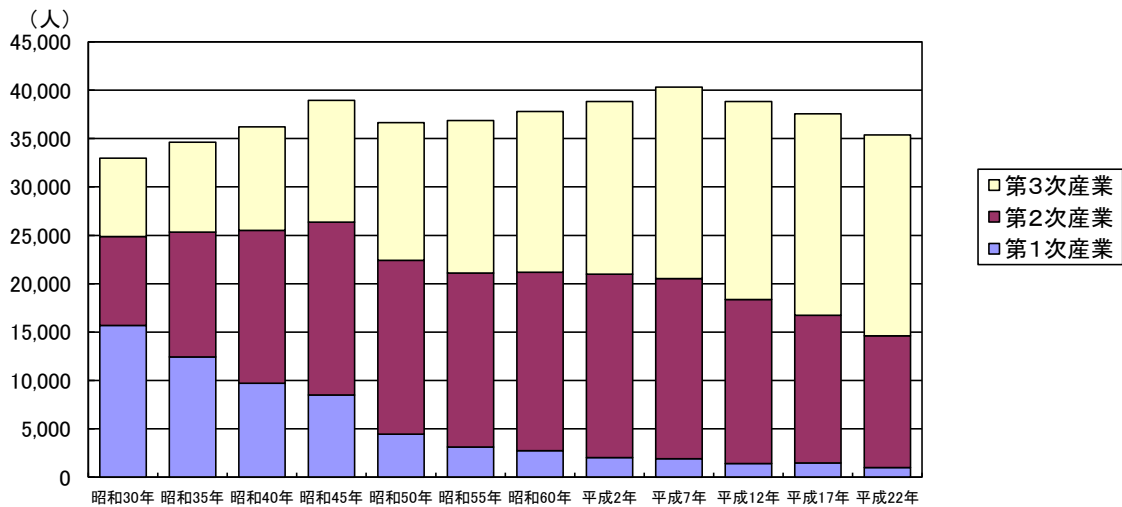
### 3 国勢調査

1	人口・世帯数	39
2	年齢（4区分）別人口	39
3	昼夜間人口	40
4	産業別15歳以上就業者数	40
5	人口集中地区(D I D)	41
6	配偶関係・年齢・男女別15歳以上人口	41
7	家族類型別世帯数・世帯人員	42
8	世帯人員別一般世帯数・一般世帯人員	42
9	住居の種類・住宅の所有関係別一般世帯数・一般世帯人員	42
10	住宅の建て方別一般世帯数・一般世帯人員	43
11	15歳以上労働力状態	43

## 年齢（4区分）別人口の推移



## 産業別15歳以上就業者数の推移



### 3 国勢調査

#### 1 人口・世帯数

(各年次10月1日現在)

年次	世帯数 (世帯)	人口(人)				平均 世帯人員 (人)	人口の対 前回比率 (%)
		総数	男	女	人口密度 (人/km <sup>2</sup> )		
昭和30年	14,427	71,619	34,638	36,981	340	4.96	-
昭和35年	14,795	70,720	34,147	36,573	336	4.78	98.7
昭和40年	15,711	71,340	34,195	37,145	339	4.54	100.9
昭和45年	17,153	73,058	35,219	37,839	347	4.26	102.4
昭和50年	19,261	78,363	37,821	40,542	372	4.07	107.3
昭和55年	20,465	81,167	39,190	41,977	385	3.97	103.6
昭和60年	21,367	82,934	39,988	42,946	393	3.88	102.2
平成2年	22,107	83,045	39,890	43,155	394	3.76	100.1
平成7年	23,255	83,431	40,031	43,400	396	3.59	100.5
平成12年	24,588	83,207	39,920	43,287	394	3.38	99.7
平成17年	25,559	81,561	39,201	42,360	386	3.19	98.0
平成22年	26,803	80,518	38,727	41,791	381	3.00	98.7

(資料: 情報推進課「国勢調査」)

#### 2 年齢(4区分)別人口

(各年次10月1日現在 単位: 人・%)

年次	人口総数 (A)	年齢別							
		0~14歳		15~29歳		30~64歳		65歳以上	
		人口 (B)	人口比率 (B/A)	人口 (C)	人口比率 (C/A)	人口 (D)	人口比率 (D/A)	人口 (E)	人口比率 (E/A)
昭和30年	71,619	24,319	34.0	17,952	25.1	24,589	34.3	4,759	6.6
昭和35年	70,720	21,735	30.7	17,623	24.9	26,166	37.0	5,196	7.3
昭和40年	71,340	18,762	26.3	19,023	26.7	27,824	39.0	5,731	8.0
昭和45年	73,058	17,721	24.3	19,133	26.2	29,678	40.6	6,526	8.9
昭和50年	78,363	19,895	25.4	18,142	23.2	32,784	41.8	7,541	9.6
昭和55年	81,167	20,511	25.3	15,755	19.4	36,213	44.6	8,685	10.7
昭和60年	82,934	19,494	23.5	15,422	18.6	38,423	46.3	9,590	11.6
平成2年	83,045	16,441	19.8	16,493	19.9	39,108	47.1	11,003	13.2
平成7年	83,431	14,105	16.9	17,354	20.8	38,522	46.2	13,442	16.1
平成12年	83,207	12,934	15.5	16,413	19.7	38,558	46.3	15,302	18.4
平成17年	81,561	11,840	14.5	13,754	16.9	38,852	47.6	16,823	20.6
平成22年	80,518	11,253	14.0	12,350	15.3	37,616	46.7	19,223	23.9

(資料: 情報推進課「国勢調査」)

(注) 人口総数には、「年齢不詳」を含みます。

### 3 昼夜間人口

(各年次10月1日現在 単位:人・%)

年次	常住人口 (夜間人口)	昼間人口	流入人口	流出口	流出入の差	昼夜間人口比率
	(A)					
昭和40年	71,340	63,972	7,029	14,397	△7,368	89.7
昭和45年	73,058	64,465	7,841	16,434	△8,593	88.2
昭和50年	78,363	70,096	9,230	17,497	△8,267	89.5
昭和55年	81,167	73,125	10,441	18,480	△8,039	90.1
昭和60年	82,934	75,058	12,348	20,219	△7,871	90.5
平成2年	83,045	74,788	14,206	22,463	△8,257	90.1
平成7年	83,431	74,587	15,891	24,727	△8,836	89.4
平成12年	83,207	75,831	17,290	24,666	△7,376	91.1
平成17年	81,269	76,403	14,517	19,383	△4,866	94.0
平成22年	80,518	76,947	14,934	18,505	△3,571	95.6

(資料:情報推進課「国勢調査」)

### 4 産業別15歳以上就業者数

(各年次10月1日現在 単位:人・%)

年次	就業者総数 (A)	産業別					
		第1次産業		第2次産業		第3次産業	
		就業者数 (B)	就業者比率 (B/A)	就業者数 (C)	就業者比率 (C/A)	就業者数 (D)	就業者比率 (D/A)
昭和30年	32,984	15,689	47.6	9,195	27.9	8,097	24.5
昭和35年	34,628	12,428	35.9	12,905	37.3	9,288	26.8
昭和40年	36,226	9,718	26.8	15,790	43.6	10,710	29.6
昭和45年	38,973	8,503	21.8	17,867	45.8	12,590	32.3
昭和50年	36,717	4,456	12.1	17,965	48.9	14,230	38.8
昭和55年	36,894	3,132	8.5	17,978	48.7	15,752	42.7
昭和60年	37,872	2,745	7.2	18,447	48.7	16,614	43.9
平成2年	38,878	2,037	5.2	18,958	48.8	17,843	45.9
平成7年	40,327	1,910	4.7	18,625	46.2	19,777	49.0
平成12年	38,924	1,411	3.6	16,957	43.6	20,460	52.6
平成17年	37,710	1,473	3.9	15,259	40.5	20,831	55.2
平成22年	35,836	1,007	2.8	13,603	38.0	20,775	58.0

(資料:情報推進課「国勢調査」)

(注)就業者総数には、「分類不能の産業」を含みます。

## 5 人口集中地区(DID)

(平成22年10月1日現在)

人口 (人)	面積 (km <sup>2</sup> )	人口密度 (人/km <sup>2</sup> )	全市人口に対する割合 (%)	全市面積に対する割合 (%)
11,680	3.22	3,627.3	14.5	1.5

(資料: 情報推進課「平成22年国勢調査」)

(注)「人口集中地区」とは、国勢調査基本単位区を基礎単位地域とし、原則として人口密度が、4,000人/km<sup>2</sup>以上の基本単位区が隣接して、それらの地域の人口が国勢調査時に5,000人以上を有する地区をいいます。なお、人口密度が4,000人/km<sup>2</sup>未満でも、地区内に常住人口の少ない公共施設等のある地域を含めている場合は、人口集中地区としています。

## 6 配偶関係・年齢・男女別15歳以上人口

(平成22年10月1日現在 単位:人)

区分	総数	男					女				
		総数	未婚	有配偶	死別	離別	総数	未婚	有配偶	死別	離別
総数	69,189	32,948	9,819	20,817	1,155	1,095	36,241	7,516	20,940	5,951	1,675
15～19歳	4,103	2,125	2,117	6	-	-	1,978	1,964	11	-	2
20～24歳	3,945	1,995	1,818	164	1	7	1,950	1,684	241	1	24
25～29歳	4,302	2,185	1,541	625	-	19	2,117	1,246	791	5	73
30～34歳	4,775	2,426	1,109	1,253	2	60	2,349	797	1,418	6	127
35～39歳	5,810	2,899	981	1,799	3	112	2,911	577	2,091	9	232
40～44歳	4,922	2,413	669	1,614	8	121	2,509	386	1,864	27	229
45～49歳	4,676	2,312	481	1,682	11	137	2,364	195	1,951	49	166
50～54歳	4,772	2,335	347	1,815	27	138	2,437	147	2,042	92	154
55～59歳	5,780	2,841	308	2,294	69	167	2,939	113	2,475	191	159
60～64歳	6,881	3,386	247	2,896	95	147	3,495	116	2,837	369	165
65～69歳	5,672	2,750	99	2,417	128	96	2,922	87	2,119	596	114
70～74歳	4,298	1,978	49	1,723	159	40	2,320	65	1,424	747	76
75～79歳	3,717	1,570	35	1,289	210	32	2,147	59	987	1,034	49
80～84歳	2,919	1,120	15	860	224	13	1,799	41	520	1,150	64
85歳以上	2,617	613	3	380	218	6	2,004	39	169	1,675	41

(資料: 情報推進課「平成22年国勢調査」)

(注)総数には、配偶関係「不詳」を含みます。

## 7 家族類型別世帯数・世帯人員

(平成22年10月1日現在)

区分	総数	一般世帯							施設等 の世帯	
		一般世帯 総数	親族のみの世帯					非親族を 含む世帯		単独世帯
			核家族			核家族 以外				
			夫婦のみ	夫婦と子	その他					
世帯数 (世帯)	26,803	26,747	5,687	8,502	2,426	5,095	107	4,906	56	
世帯人員 (人)	80,518	77,930	11,374	31,419	5,804	24,043	322	4,906	2,588	

(資料:情報推進課「平成22年国勢調査」)

(注)一般世帯総数には、「不詳」を含みます。

## 8 世帯人員別一般世帯数・一般世帯人員

(平成22年10月1日現在)

総数 (A)	一般世帯数(世帯)										一般世帯 人員総数 (B) (人)	1世帯 当たり (B/A) (人)
	1人	2人	3人	4人	5人	6人	7人	8人	9人	10人 以上		
26,747	4,906	7,585	5,522	4,834	2,207	1,114	440	113	16	10	77,930	2.91

(資料:情報推進課「平成22年国勢調査」)

## 9 住居の種類・住宅の所有関係別一般世帯数・一般世帯人員

(平成22年10月1日現在)

区分	世帯数 (A)(世帯)	世帯人員 (B)(人)	1世帯当たり (B/A)(人)
一般世帯総数	26,747	77,930	2.91
住宅に住む一般世帯	26,494	77,572	2.93
主世帯	26,317	77,133	2.93
持ち家	21,412	66,313	3.10
公団・公営・公社の借家	931	2,235	2.40
民営の借家	3,619	7,840	2.17
給与住宅	355	745	2.10
間借り	177	439	2.48
住宅以外に住む一般世帯	253	358	1.42

(資料:情報推進課「平成22年国勢調査」)

## 10 住宅の建て方別一般世帯数・一般世帯人員

(平成22年10月1日現在)

区分	総数	一戸建	長屋建	共同住宅					その他
				総数	1・2階	3～5階	6～10階	11階以上	
一般世帯数(世帯)	26,494	22,017	413	4,023	2,381	1,408	234	—	41
一般世帯人員(人)	77,572	68,069	944	8,463	4,574	3,289	600	—	96

(資料: 情報推進課「平成22年国勢調査」)

## 11 15歳以上労働力状態

(平成22年10月1日現在 単位: 人)

区分	総数	男		女	
		15～64歳	65歳以上	15～64歳	65歳以上
人口総数(15歳以上)	69,189	24,917	8,031	25,049	11,192
労働力人口総数	38,821	20,819	2,040	14,909	1,053
就業者総数	35,836	18,869	1,855	14,078	1,034
主に仕事	29,739	18,251	1,514	9,522	452
家事のほか仕事	5,116	198	249	4,111	558
通学のかたわら仕事	394	203	1	190	—
休業者	587	217	91	255	24
完全失業者	2,985	1,950	185	831	19
非労働力人口総数	29,899	3,889	5,935	9,997	10,078
家事	13,252	401	1,099	7,236	4,516
通学	4,504	2,353	1	2,139	11
その他	12,143	1,135	4,835	622	5,551

(資料: 情報推進課「平成22年国勢調査」)

(注) 人口総数(15歳以上)には、労働力状態「不詳」を含みます。

