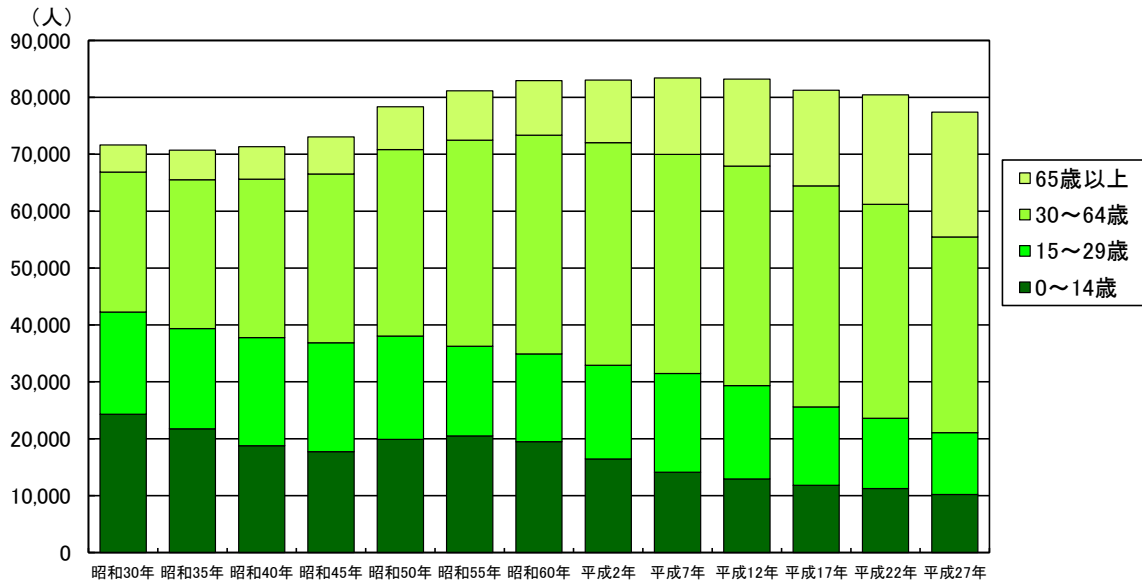


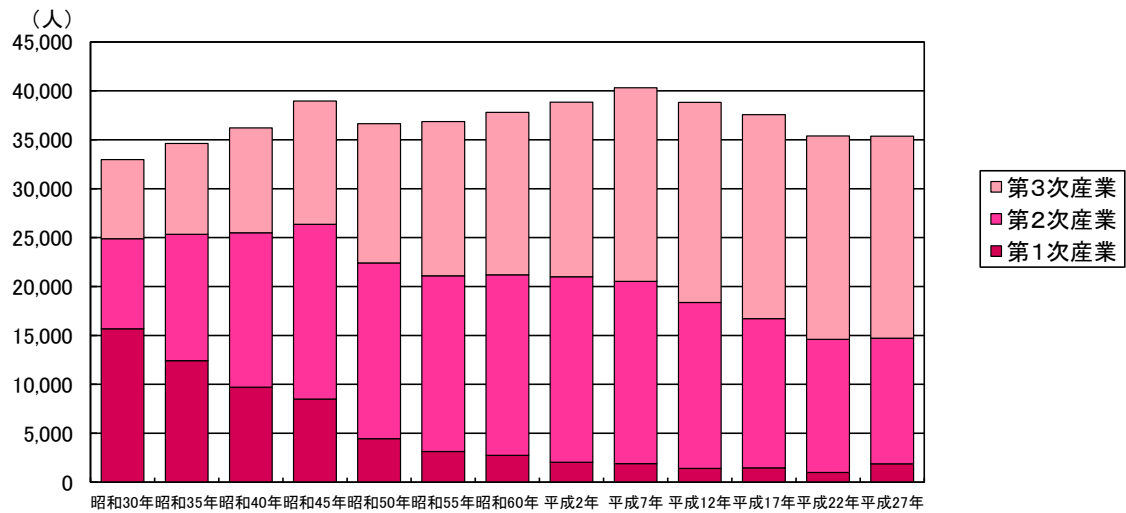
### 3 国勢調査

|    |                            |    |
|----|----------------------------|----|
| 1  | 人口・世帯数                     | 37 |
| 2  | 年齢（4区分）別人口                 | 37 |
| 3  | 地区別人口・世帯数                  | 38 |
| 4  | 昼夜間人口                      | 39 |
| 5  | 産業別15歳以上就業者数               | 39 |
| 6  | 人口集中地区(D I D)              | 40 |
| 7  | 配偶関係・年齢・男女別15歳以上人口         | 40 |
| 8  | 家族類型別世帯数・世帯人員              | 41 |
| 9  | 世帯人員別一般世帯数・一般世帯人員          | 41 |
| 10 | 住居の種類・住宅の所有関係別一般世帯数・一般世帯人員 | 41 |
| 11 | 住宅の建て方別一般世帯数・一般世帯人員        | 42 |
| 12 | 15歳以上労働力状態                 | 42 |

## 年齢（4区分）別人口の推移



## 産業別15歳以上就業者数の推移



### 3 国勢調査

#### 1 人口・世帯数

(各年10月1日現在)

| 年次    | 世帯数<br>(世帯) | 人口(人)  |        |        | 人口密度<br>(人/km <sup>2</sup> ) | 平均<br>世帯人員<br>(人) | 人口の対<br>前回比率<br>(%) |
|-------|-------------|--------|--------|--------|------------------------------|-------------------|---------------------|
|       |             | 総数     | 男      | 女      |                              |                   |                     |
| 昭和30年 | 14,427      | 71,619 | 34,638 | 36,981 | 340                          | 4.96              | -                   |
| 昭和35年 | 14,795      | 70,720 | 34,147 | 36,573 | 336                          | 4.78              | 98.7                |
| 昭和40年 | 15,711      | 71,340 | 34,195 | 37,145 | 339                          | 4.54              | 100.9               |
| 昭和45年 | 17,153      | 73,058 | 35,219 | 37,839 | 347                          | 4.26              | 102.4               |
| 昭和50年 | 19,261      | 78,363 | 37,821 | 40,542 | 372                          | 4.07              | 107.3               |
| 昭和55年 | 20,465      | 81,167 | 39,190 | 41,977 | 385                          | 3.97              | 103.6               |
| 昭和60年 | 21,367      | 82,934 | 39,988 | 42,946 | 393                          | 3.88              | 102.2               |
| 平成2年  | 22,107      | 83,045 | 39,890 | 43,155 | 394                          | 3.76              | 100.1               |
| 平成7年  | 23,255      | 83,431 | 40,031 | 43,400 | 396                          | 3.59              | 100.5               |
| 平成12年 | 24,588      | 83,207 | 39,920 | 43,287 | 394                          | 3.38              | 99.7                |
| 平成17年 | 25,559      | 81,561 | 39,201 | 42,360 | 386                          | 3.19              | 98.0                |
| 平成22年 | 26,803      | 80,518 | 38,727 | 41,791 | 381                          | 3.00              | 98.7                |
| 平成27年 | 27,297      | 77,419 | 37,260 | 40,159 | 367                          | 2.84              | 96.2                |

(資料:情報推進課「国勢調査」)

#### 2 年齢(4区分)別人口

(各年10月1日現在 単位:人、%)

| 年次    | 人口総数<br>(A) | 年齢別       |               |           |               |           |               |           |               |
|-------|-------------|-----------|---------------|-----------|---------------|-----------|---------------|-----------|---------------|
|       |             | 0~14歳     |               | 15~29歳    |               | 30~64歳    |               | 65歳以上     |               |
|       |             | 人口<br>(B) | 人口比率<br>(B/A) | 人口<br>(C) | 人口比率<br>(C/A) | 人口<br>(D) | 人口比率<br>(D/A) | 人口<br>(E) | 人口比率<br>(E/A) |
| 昭和30年 | 71,619      | 24,319    | 34.0          | 17,952    | 25.1          | 24,589    | 34.3          | 4,759     | 6.6           |
| 昭和35年 | 70,720      | 21,735    | 30.7          | 17,623    | 24.9          | 26,166    | 37.0          | 5,196     | 7.3           |
| 昭和40年 | 71,340      | 18,762    | 26.3          | 19,023    | 26.7          | 27,824    | 39.0          | 5,731     | 8.0           |
| 昭和45年 | 73,058      | 17,721    | 24.3          | 19,133    | 26.2          | 29,678    | 40.6          | 6,526     | 8.9           |
| 昭和50年 | 78,363      | 19,895    | 25.4          | 18,142    | 23.2          | 32,784    | 41.8          | 7,541     | 9.6           |
| 昭和55年 | 81,167      | 20,511    | 25.3          | 15,755    | 19.4          | 36,213    | 44.6          | 8,685     | 10.7          |
| 昭和60年 | 82,934      | 19,494    | 23.5          | 15,422    | 18.6          | 38,423    | 46.3          | 9,590     | 11.6          |
| 平成2年  | 83,045      | 16,441    | 19.8          | 16,493    | 19.9          | 39,108    | 47.1          | 11,003    | 13.2          |
| 平成7年  | 83,431      | 14,105    | 16.9          | 17,354    | 20.8          | 38,522    | 46.2          | 13,442    | 16.1          |
| 平成12年 | 83,207      | 12,934    | 15.5          | 16,413    | 19.7          | 38,558    | 46.3          | 15,302    | 18.4          |
| 平成17年 | 81,561      | 11,840    | 14.5          | 13,754    | 16.9          | 38,852    | 47.6          | 16,823    | 20.6          |
| 平成22年 | 80,518      | 11,253    | 14.0          | 12,350    | 15.3          | 37,616    | 46.7          | 19,223    | 23.9          |
| 平成27年 | 77,419      | 10,195    | 13.2          | 10,870    | 14.0          | 34,409    | 44.4          | 21,945    | 28.3          |

(資料:情報推進課「国勢調査」)

(注)人口総数には、「年齢不詳」を含みます。

### 3 地区別人口・世帯数

(平成27年10月1日現在)

| 地区名   | 世帯数<br>(世帯) | 人口(人)  |        |        |
|-------|-------------|--------|--------|--------|
|       |             | 総数     | 男      | 女      |
| 総数    | 27,297      | 77,419 | 37,260 | 40,159 |
| 龍野地区  | 1,578       | 3,943  | 1,830  | 2,113  |
| 小宅地区  | 5,258       | 13,821 | 6,764  | 7,057  |
| 揖西地区  | 2,759       | 8,368  | 4,015  | 4,353  |
| 揖保地区  | 1,523       | 4,527  | 2,174  | 2,353  |
| 誉田地区  | 1,244       | 3,505  | 1,701  | 1,804  |
| 神岡地区  | 1,925       | 5,497  | 2,638  | 2,859  |
| 西栗栖地区 | 732         | 2,413  | 1,281  | 1,132  |
| 東栗栖地区 | 831         | 2,780  | 1,328  | 1,452  |
| 香島地区  | 780         | 2,383  | 1,127  | 1,256  |
| 新宮地区  | 1,428       | 4,071  | 1,887  | 2,184  |
| 越部地区  | 1,072       | 3,073  | 1,451  | 1,622  |
| 半田地区  | 1,546       | 4,704  | 2,245  | 2,459  |
| 神部地区  | 2,355       | 6,142  | 3,003  | 3,139  |
| 河内地区  | 508         | 1,533  | 722    | 811    |
| 御津地区  | 3,403       | 9,744  | 4,639  | 5,105  |
| 室津地区  | 355         | 915    | 455    | 460    |

(資料: 情報推進課「平成27年国勢調査」)

#### 4 昼夜間人口

(各年10月1日現在 単位:人、%)

| 年次    | 常住人口<br>(夜間人口)<br>(A) | 昼間人口<br>(B) | 流入人口<br>(C) | 流出人口<br>(D) | 流出入の差<br>(C-D) | 昼夜間人口比率<br>(B/A) |
|-------|-----------------------|-------------|-------------|-------------|----------------|------------------|
| 昭和40年 | 71,340                | 63,972      | 7,029       | 14,397      | △7,368         | 89.7             |
| 昭和45年 | 73,058                | 64,465      | 7,841       | 16,434      | △8,593         | 88.2             |
| 昭和50年 | 78,363                | 70,096      | 9,230       | 17,497      | △8,267         | 89.5             |
| 昭和55年 | 81,167                | 73,125      | 10,441      | 18,480      | △8,039         | 90.1             |
| 昭和60年 | 82,934                | 75,058      | 12,348      | 20,219      | △7,871         | 90.5             |
| 平成2年  | 83,045                | 74,788      | 14,206      | 22,463      | △8,257         | 90.1             |
| 平成7年  | 83,431                | 74,587      | 15,891      | 24,727      | △8,836         | 89.4             |
| 平成12年 | 83,207                | 75,831      | 17,290      | 24,666      | △7,376         | 91.1             |
| 平成17年 | 81,269                | 76,403      | 14,517      | 19,383      | △4,866         | 94.0             |
| 平成22年 | 80,518                | 76,947      | 14,934      | 18,505      | △3,571         | 95.6             |
| 平成27年 | 77,419                | 74,509      | 15,387      | 18,297      | △2,910         | 96.2             |

(資料:情報推進課「国勢調査」)

#### 5 産業別15歳以上就業者数

(各年10月1日現在 単位:人、%)

| 年次    | 就業者総数<br>(A) | 産業別         |                |             |                |             |                |
|-------|--------------|-------------|----------------|-------------|----------------|-------------|----------------|
|       |              | 第1次産業       |                | 第2次産業       |                | 第3次産業       |                |
|       |              | 就業者数<br>(B) | 就業者比率<br>(B/A) | 就業者数<br>(C) | 就業者比率<br>(C/A) | 就業者数<br>(D) | 就業者比率<br>(D/A) |
| 昭和30年 | 32,984       | 15,689      | 47.6           | 9,195       | 27.9           | 8,097       | 24.5           |
| 昭和35年 | 34,628       | 12,428      | 35.9           | 12,905      | 37.3           | 9,288       | 26.8           |
| 昭和40年 | 36,226       | 9,718       | 26.8           | 15,790      | 43.6           | 10,710      | 29.6           |
| 昭和45年 | 38,973       | 8,503       | 21.8           | 17,867      | 45.8           | 12,590      | 32.3           |
| 昭和50年 | 36,717       | 4,456       | 12.1           | 17,965      | 48.9           | 14,230      | 38.8           |
| 昭和55年 | 36,894       | 3,132       | 8.5            | 17,978      | 48.7           | 15,752      | 42.7           |
| 昭和60年 | 37,872       | 2,745       | 7.2            | 18,447      | 48.7           | 16,614      | 43.9           |
| 平成2年  | 38,878       | 2,037       | 5.2            | 18,958      | 48.8           | 17,843      | 45.9           |
| 平成7年  | 40,327       | 1,910       | 4.7            | 18,625      | 46.2           | 19,777      | 49.0           |
| 平成12年 | 38,924       | 1,411       | 3.6            | 16,957      | 43.6           | 20,460      | 52.6           |
| 平成17年 | 37,710       | 1,473       | 3.9            | 15,259      | 40.5           | 20,831      | 55.2           |
| 平成22年 | 35,836       | 1,007       | 2.8            | 13,603      | 38.0           | 20,775      | 58.0           |
| 平成27年 | 35,505       | 1,023       | 2.9            | 12,844      | 36.2           | 20,653      | 58.2           |

(資料:情報推進課「国勢調査」)

(注) 就業者総数には、「分類不能の産業」を含みます。

## 6 人口集中地区(DID)

(平成27年10月1日現在)

| 人口<br>(人) | 面積<br>(km <sup>2</sup> ) | 人口密度<br>(人/km <sup>2</sup> ) | 全市人口に対する割合<br>(%) | 全市面積に対する割合<br>(%) |
|-----------|--------------------------|------------------------------|-------------------|-------------------|
| 12,422    | 3.19                     | 3,894.0                      | 16.0              | 1.5               |

(資料:情報推進課「平成27年国勢調査」)

(注)「人口集中地区」とは、国勢調査基本単位区を基礎単位地域とし、原則として人口密度が、4,000人/km<sup>2</sup>以上の基本単位区が隣接し、それらの地域の人口が国勢調査時に5,000人以上を有する地区をいいます。

なお、人口密度が4,000人/km<sup>2</sup>未満でも、地区内に常住人口の少ない公共施設等のある地域を含めている場合は、人口集中地区としています。

## 7 配偶関係・年齢・男女別15歳以上人口

(平成27年10月1日現在 単位:人)

| 区分      | 総数     | 男      |       |        |       |       | 女      |       |        |       |       |
|---------|--------|--------|-------|--------|-------|-------|--------|-------|--------|-------|-------|
|         |        | 小計     | 未婚    | 有配偶    | 死別    | 離別    | 小計     | 未婚    | 有配偶    | 死別    | 離別    |
| 15歳以上総数 | 66,994 | 31,885 | 9,370 | 19,956 | 1,147 | 1,211 | 35,109 | 7,260 | 20,064 | 5,872 | 1,740 |
| 15～19歳  | 4,006  | 2,015  | 1,991 | 11     | -     | 1     | 1,991  | 1,973 | 9      | 1     | -     |
| 20～24歳  | 3,312  | 1,728  | 1,626 | 79     | 1     | 6     | 1,584  | 1,421 | 137    | 2     | 12    |
| 25～29歳  | 3,530  | 1,780  | 1,210 | 508    | -     | 36    | 1,750  | 1,029 | 654    | 1     | 52    |
| 30～34歳  | 4,120  | 2,112  | 1,016 | 1,019  | -     | 56    | 2,008  | 705   | 1,193  | 2     | 99    |
| 35～39歳  | 4,730  | 2,415  | 819   | 1,494  | 2     | 89    | 2,315  | 536   | 1,623  | 9     | 141   |
| 40～44歳  | 5,676  | 2,835  | 810   | 1,861  | 6     | 138   | 2,841  | 482   | 2,070  | 17    | 258   |
| 45～49歳  | 4,829  | 2,347  | 595   | 1,568  | 6     | 157   | 2,482  | 368   | 1,820  | 36    | 252   |
| 50～54歳  | 4,541  | 2,228  | 395   | 1,643  | 23    | 151   | 2,313  | 180   | 1,881  | 68    | 180   |
| 55～59歳  | 4,702  | 2,277  | 313   | 1,769  | 30    | 153   | 2,425  | 133   | 1,969  | 152   | 168   |
| 60～64歳  | 5,681  | 2,772  | 273   | 2,232  | 90    | 163   | 2,909  | 108   | 2,337  | 296   | 157   |
| 65～69歳  | 6,570  | 3,162  | 193   | 2,710  | 126   | 121   | 3,408  | 106   | 2,611  | 509   | 170   |
| 70～74歳  | 5,267  | 2,486  | 74    | 2,158  | 166   | 83    | 2,781  | 73    | 1,820  | 777   | 98    |
| 75～79歳  | 3,807  | 1,665  | 32    | 1,419  | 176   | 33    | 2,142  | 54    | 1,065  | 950   | 64    |
| 80～84歳  | 3,072  | 1,196  | 15    | 934    | 224   | 16    | 1,876  | 38    | 606    | 1,167 | 39    |
| 85歳以上   | 3,151  | 867    | 8     | 551    | 297   | 8     | 2,284  | 54    | 269    | 1,885 | 50    |

(資料:情報推進課「平成27年国勢調査」)

(注)総数には、配偶関係「不詳」を含みます。

## 8 家族類型別世帯数・世帯人員

(平成27年10月1日現在)

| 区分      | 総数     | 一般世帯   |         |        |       |        |     |          | 施設等の世帯 |      |
|---------|--------|--------|---------|--------|-------|--------|-----|----------|--------|------|
|         |        | 一般世帯総数 | 親族のみの世帯 |        |       |        |     | 非親族を含む世帯 |        | 単独世帯 |
|         |        |        | 核家族     |        |       | 核家族以外  |     |          |        |      |
|         |        |        | 夫婦のみ    | 夫婦と子   | その他   |        |     |          |        |      |
| 世帯数(世帯) | 27,297 | 27,225 | 5,983   | 8,474  | 2,663 | 4,194  | 125 | 5,753    | 72     |      |
| 世帯人員(人) | 77,419 | 75,165 | 11,966  | 31,370 | 6,322 | 19,286 | 369 | 5,753    | 2,254  |      |

(資料: 情報推進課「平成27年国勢調査」)

(注) 一般世帯総数には、「不詳」を含みます。

## 9 世帯人員別一般世帯数・一般世帯人員

(平成27年10月1日現在)

| 総数(A)  | 一般世帯数(世帯) |       |       |       |       |     |     |    |    |       | 一般世帯人員総数(B)(人) | 1世帯当たり(B/A)(人) |
|--------|-----------|-------|-------|-------|-------|-----|-----|----|----|-------|----------------|----------------|
|        | 1人        | 2人    | 3人    | 4人    | 5人    | 6人  | 7人  | 8人 | 9人 | 10人以上 |                |                |
| 27,225 | 5,753     | 8,090 | 5,492 | 4,548 | 2,068 | 836 | 326 | 87 | 20 | 5     | 75,165         | 2.76           |

(資料: 情報推進課「平成27年国勢調査」)

## 10 住居の種類・住宅の所有関係別一般世帯数・一般世帯人員

(平成27年10月1日現在)

| 区分              | 世帯数     |                      | 世帯人員   |                       | 1世帯当たり   |                         |
|-----------------|---------|----------------------|--------|-----------------------|----------|-------------------------|
|                 | (A)(世帯) | うち、65歳以上世帯員がいる世帯数(C) | (B)(人) | うち、65歳以上世帯員がいる世帯人員(D) | (B/A)(人) | うち、65歳以上世帯員がいる世帯人員(D/C) |
| 一般世帯総数          | 27,225  | 13,852               | 75,165 | 37,435                | 2.76     | 2.70                    |
| 住宅に住む一般世帯       | 26,997  | 13,811               | 74,701 | 37,331                | 2.77     | 2.70                    |
| 主世帯             | 26,861  | 13,782               | 74,370 | 37,283                | 2.77     | 2.71                    |
| 持ち家             | 21,795  | 12,862               | 64,012 | 35,637                | 2.94     | 2.77                    |
| 公営・都市再生機構・公社の借家 | 854     | 352                  | 1,921  | 631                   | 2.25     | 1.79                    |
| 民営の借家           | 3,955   | 549                  | 7,941  | 959                   | 2.01     | 1.75                    |
| 給与住宅            | 257     | 19                   | 496    | 56                    | 1.93     | 2.95                    |
| 間借り             | 136     | 29                   | 331    | 48                    | 2.43     | 1.66                    |
| 住宅以外に住む一般世帯     | 228     | 41                   | 464    | 104                   | 2.04     | 2.54                    |

(資料: 情報推進課「平成27年国勢調査」)

## 11 住宅の建て方別一般世帯数・一般世帯人員

(平成27年10月1日現在)

| 区分             | 総数     | 一戸建    | 長屋建  | 共同住宅  |       |       |      | その他  |
|----------------|--------|--------|------|-------|-------|-------|------|------|
|                |        |        |      | 総数    | 1・2階  | 3～5階  | 6階以上 |      |
| 一般世帯数(世帯) (A)  | 26,997 | 22,319 | 312  | 4,319 | 2,746 | 1,316 | 257  | 47   |
| 一般世帯人員(人) (B)  | 74,701 | 65,438 | 629  | 8,529 | 5,066 | 2,790 | 673  | 105  |
| 1世帯当たり人員 (B/A) | 2.77   | 2.93   | 2.02 | 1.97  | 1.84  | 2.12  | 2.62 | 2.23 |

(資料: 情報推進課「平成27年国勢調査」)

## 12 15歳以上労働力状態

(平成27年10月1日現在 単位: 人)

| 区分          | 総数     | 男      |       | 女      |        |
|-------------|--------|--------|-------|--------|--------|
|             |        | 15～64歳 | 65歳以上 | 15～64歳 | 65歳以上  |
| 人口総数(15歳以上) | 66,994 | 22,509 | 9,376 | 22,618 | 12,491 |
| 労働力人口総数     | 37,125 | 18,512 | 2,694 | 14,306 | 1,613  |
| 就業者総数       | 35,505 | 17,548 | 2,554 | 13,820 | 1,583  |
| 主に仕事        | 28,783 | 16,947 | 2,058 | 9,113  | 665    |
| 家事のほか仕事     | 5,669  | 173    | 360   | 4,263  | 873    |
| 通学のかたわら仕事   | 445    | 255    | -     | 188    | 2      |
| 休業者         | 608    | 173    | 136   | 256    | 43     |
| 完全失業者       | 1,620  | 964    | 140   | 486    | 30     |
| 非労働力人口総数    | 28,865 | 3,531  | 6,599 | 7,954  | 10,781 |
| 家事          | 10,691 | 301    | 888   | 5,180  | 4,322  |
| 通学          | 4,270  | 2,147  | -     | 2,121  | 2      |
| その他         | 13,904 | 1,083  | 5,711 | 653    | 6,457  |

(資料: 情報推進課「平成27年国勢調査」)

(注) 人口総数(15歳以上)には、労働力状態「不詳」を含みます。