



たつの

10

2009.10.10
No.97



主な内容

特集 食育月間	2
まちづくりの集い	6
保育所(園)児・幼稚園児を募集	12
第4回たつの市民まつり	14
特別展を開催	17

▲運動会でのリレー(龜野小学校)

特集

10月は食育月間です

実りの秋、食欲の秋、天高く馬肥える秋：季節の中でも自然の恵みを感じる10月は兵庫県の食育月間です。市においても、今年度から「食育推進連絡会議」を設置し、神戸常盤大学 井上清美講師を会長に、「食」にかかわる組織や関係団体が一同に会し、「おいしい・元気・たつの」を目指して様々な取り組みを行っています。

いずみ会

食生活を通して、健康づくりを進める自主組織グループです。

「私達の健康は私達の手で」をスローガンに、子どもから高齢者まで幅広い方々を対象に「食」を通じた健康づくりのボランティア活動をしています。一日の原動力となる“朝ごはん食べよう”をすすめるため、2歳6か月児相談や献血で手作りmyふりかけを配布しています。

10月の食育月間では、新宮ボランティアまつり(25日)や、商工業まつり(25日)、11月は市民まつり(3日)で“健康づくりは朝ごはんから”を呼びかけていきます。



生活研究グループ

地元でとれるおいしい野菜を市民のみなさんに親しんでいただくために、日々研究をしています。11月に開催される室乃津祭(1日)や市民まつり(3日)に出店予定ですので、どうぞお立ち寄りください。



室津漁業協同組合

魚離れが言われる中で、地元でとれた魚介類を、もっともっと地域へ広めたいと思っています。

11月12日には、室津小学校で、舌平目の三枚おろしを唐揚げ・骨せんべいにして、全校児童・保護者・地域の方と食の体験を行います。



学校・PTA

平成20年度に、市内の小・中学校で食育推進体制を整備し、食に関する指導計画（全体計画・年間指導計画）を作成しました。各校では、米作り体験を始め、野菜作り、魚さばき、醤油作り等、体験を大切にした授業が行われています。

また、市では、「みんなでごはんを食べよう事業」を進めています。これは、市内17校の小学4年生を中心に自分の手でごはんを炊き、ごはんのおいしさを見直そうというものです。

保護者に対しては、PTA行事等で食育講演会を開催し、「朝ごはんの大切さ」「基本的生活習慣」等について啓発しています。また、給食・保健だよりで食の大切さを発信しています。



サツマイモ苗植え

おいしいよ！
ぜひ、食べて
みてください。

<デリバリー給食>

今年度から、龍野東中、龍野西中、揖保川中でデリバリー給食が始まりました。栄養士が献立を作成し、業者に調理を委託しています。メニューも好評で利用者も増えています。＊申込は、原則、学期ごとですが、月ごとに追加申込もできます。毎月、前月の10日までに通学している学校へお申し込みください。

10月28日(水)の献立



ご飯、牛乳
ハンバーグ
ブロッコリーとヤングコーン
チンゲン菜スパゲティ
ひじきツナ大根サラダ
かんぴょうのたまごじ
みかん

幼稚園

体験活動を大切にしています。

野菜の栽培等に興味をもち、世話をしたり、収穫した食材で調理をし、会食したりすることで、食べ物への関心を高めています。

夏には、収穫したじゃがいもなどを使って調理するカレーパーティー。秋には、焼き芋大会。他にも、お月見会でおだんごを作ったり、大根を育てておでんパーティーをしたり…今まで食べられなかった野菜も、自分が育てたものであれば食べられます！

年間を通して様々な体験をしています。

これらのことを通して、食べ物を大切にする気持ちや、用意してくれる人々への感謝の気持ちを育てています。

また、保護者を対象にした市の食育出前講座を行い、食育の推進を図っています。



保育所・園

1日の大半を園で過ごす子どもたちのために、給食担当者が集まり献立について検討を行なう等、毎日工夫した給食を提供しています。また、各園では食材に関心を持ち、食べることを楽しみ感謝の気持ちが持てるように、野菜の栽培、クッキング等を行っています。この他、園だよりで保護者の方へ食育の普及を図るとともに、11月28日に実施する西播磨保育大会でも園児たちの食育に取り組む様子を紹介します。



兵庫西農業協同組合

生産者の立場からおいしいごはんを推進します。

イベントで新米のPRをします！



地域活動栄養士会

栄養士資格を持つ者が集い、保育所・幼稚園・公民館でジャンボ紙芝居などを行っています。朝ごはんのレシピ作りならお手の物…

地域の食のお役に立ちたいと思っています。

麓野商工会議所・たつの市商工会

たつの市には、醤油、そうめん、佃煮、ラーメン…食に関する工場が多いのも特徴です。

商工会議所が発行する会報誌上で食育推進と「健康づくりは朝ごはんから」をテーマに啓発していきます。


商工会では、商工産業まつり(10月25日)でも、食の発信を行います。

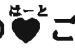


11月20日は たつの ごはんの日！


「たつの ごはんの日！」プロジェクト始動中！

(ロゴ：麓野実業高校デザイン科制作)

たつのまちづくり塾「楽しい・ごはん・たつの」チーム(座長：浅井良昭さん)は、「たつの  ごはんの日」プロジェクトを立ち上げています。

11月20日を「たつの  ごはんの日」とし、その日に、市民全員でごはんを食べよう、小学生から呼びかけるキャンペーンを展開しています。

小学生がごはんを食べる運動の主役(=推進役)として、自然にごはんを食べ、ごはんのことを学び、ごはん好きになる機会を作っていくこと **かまどごはん…おいしいよ！**と、子供たちがごはんの大切さを感動とともに記憶に残し、さらに家族や地域の皆様へも広げようとする取り組みです。

11月20日に向けて、プロジェクト参加小学校の校内放送で、西田市長やプロスポーツ選手の「ごはん応援メッセージ」を放送します。また、チームメンバーや外部専門家が市内各小学校を訪問し、かまどで美味しくごはんを炊く実演のほか、お米を研ぐコツ、炊くコツ、お米に関する各種講習も実施します。また、「元気！たつの  ごはんマラソン」を作成しプロジェクトをPRしています。

11月3日の市民まつりでは、趣旨に賛同頂く方の署名活動を行います。また、スーパー店頭でPR活動を行いますので、ぜひともこのプロジェクトを応援してくださいね！



市では、食育推進のために テーマを設けてすすめていきます

今年度は「健康づくりは朝ごはんから」をテーマに、リーフレットを各所へ配布するほか、10月・11月のイベントでいずみ会・生活研究グループ等が普及します。10月19日から29日まで、市役所玄関で関係機関のパネル展示を行いますので、ぜひご覧ください。

「おいしい・元気・たつの」 を目標して

- 健康づくりは朝ごはんから
- 地域の郷土料理の発掘と普及
- 食事バランスガイドの普及
- 環境を意識した食生活

広報9月号掲載の、「食育コーナー」「おいしい・元気・たつの」に不適切な文言がありましたことをお詫びいたします。

地産地消とは「地元で生産された物を地元で消費すること」で、生産者と消費者をつなぎ、地域の産業を元気づける食育活動の一つです。市内の学校給食では、たつの市産のじゃがいも、玉ねぎ、大根、にんじん、いかなごのくぎ煮などを使っており、もっともっと学校給食で地産地消が進むように努力しています。

また、私たち一人一人が地元産の農水産物をたくさん食べれば、地域の活性化と生産者の顔の見える安心安全な食生活につながります。

どうぞ地元でとれたおいしい農水産物をお試しください。

おいしい・元気・たつの

環境課からのお願い
(ごみ減量化の観点から)

- 必要のないものを買いすぎないでね!
- 人数に合わせて計量して作ってね!
- 食材を無駄なく使う工夫をしてね!
- 生ごみは、よく水切りをして出してね!

健康づくりは朝ごはんから

(食育推進連絡会議委員からのメッセージ)



公募委員 加嶋 友子さん

朝食は車でいうとガソリンです。ガソリンを入れないと車も動かないのと同じで朝食をとらないと皆様が思っている以上に心や体に悪い影響を与えます。文部科学省から学力調査と朝食の関係が発表され、毎日朝食を食べている子の平均点は一番高く、食べていない子と61点も差がありました。朝食を食べると脳の働きに大切なエネルギーが効率よく補給されます。朝食を同じ時間に食べると消化機能を高め自然とお腹が空くようになります。また、朝食によって体温が上昇し、腸が活発になり人間の最も基本的で大切な体内時計(サーカディアンリズム)を整えます。給食があるからと安心するのは大変危険です!

最近では核家族で共働き夫婦のご家族が多く、一人で食事をする「孤食」の子どもが増えてきているようですが、「孤食」は味気ないばかりでなく、だ液の分泌が減ったり、胃腸が正常な働きをしないなどの消化吸収にも悪影響を与えてしまうそうです。

私の子育て体験から申しますと「体にいいから朝食を食べなさい」ではなく、「朝食を食べるとかわいくなるよ」とか熱中しているスポーツや習い事などが上手になるなど、そんな興味を引きつける保護者ならではの魔法の言葉を使ってもいいのではないのでしょうか!

今の子ども達に地元の食文化を大切に、「フードマイレージ」を考え地元を活性化させて、他国に頼らなくてもいい安心で安全な日本になるよう私達大人が安いだけで危険な食材にとびつくのではなく、食べ物を選ぶ本当の基準は何なのかということに真摯に考えたいものです。それが、「食育」だと私は思います。



公募委員 赤松 光弘さん

第2次大戦後、著しい経済発展により、私達が子供の頃(昭和20年代)に夢のように思っていたことが現実になっていきます。これらの夢が叶った代償として現在色んな社会問題がクローズアップされています。

I、子どもの成長の観点からの問題として①すぐに切れる ②額の未発達 ③文化の未伝承による会話不足 ④忍耐力不足 ⑤集中力を持たない ⑥理数学力の低下:

これらは、毎日の食事に何かかわりがあるのではないのでしょうか:

II、食料自給率低下の観点からの問題として、日本の食料自給率40%は、米国150%、豪州270%、仏国130%に比較しても驚くべき低さです。世界人

口65億人が数年後には90億人に増加が予想される中で、最近では各国で地球温暖化により食料生産の低下が進んで、すでにアフリカでは飢餓が発生している状況です。このような中で世界情勢の変動により食料の輸入が途絶えれば、日本は大変なことになると思います。

この二つの問題はかけ離れた問題のようですが、各家庭が「朝ごはんを食べる」ことにより地道ではありますが、一歩一歩解決していく問題です。Iの観点から、ごはん食が良い根拠については、子育て中の若いお母さん方に理解をして頂く為の普及活動がもっとも必要です。IIの観点から、米の消費が増えれば、農業の活性化と小麦等の輸入が減少し自給率が上がることは間違いありません。

最後になりましたが、この平成21年度食育月間の取組「健康づくりは朝ごはんから」が、わが国の社会的課題の解決の一歩であると考えると、この活動の盛況を祈念してやみません。

まちづくりの集いを開催

テーマ

市民がまちを変え、市民がまちを創る



半田地区

問 本庁の耐震工事に伴って、揖保川総合支所2階に教育委員会が移転され、にぎやかさを取戻したように思う。工事終了後も引き続き、揖保川地域の活性化のためこの地域においていただきたい。(自治会)

答 来年6月に耐震工事が完了後は、基本的には戻りますが、分庁舎も耐震工事ができていません。今後の検討課題とさせていただきます。

問 産婦人科の設置について、いろいろと努力をしていますが、何とか産婦人科の設置をお願いします。(老人会)

答 個人の方が産婦人科を開業したいという話があり、いろいろと進めてきましたが、相手の方の事情で断念される

広報9月号に引き続き、揖保川・御津地域の皆さんからいただいた貴重な提言を抜粋して掲載しています。

ことになりました。今後も積極的に誘致を考えています。

問 高齢者タクシ事業について、助成資格の拡大を考えていただきたい。(自治会)

答 高齢者のみの世帯や所得などの制限もありますが、多くの方が利用されています。利用状況等を見まして、今後検討していきたいと思えます。

問 園児の通学路について、町屋から野田にかけて、車1台が通行できる狭い橋がある。通行制限もなく車がよく通行して危険です。何か交通規制はできないか。(幼稚園PTA)

答 交通規制をするには、公安委員会と協議しなければなりません。また、自治会の同意書も必要となりますので、一度、建設課へご相談ください。

問 自治会への行政事務委託料は、現在、個人口座に振り込みされている。業務の内容からして、自治会口座に振り込むよう取り組んでいただきたい。(自治会)

答 合併前は、個人に委嘱していた地域や組織的に一括で



委託していた地域があります。今までの経過もあり、一遍に揃えることはなかなかできません。今が過渡期であることをご理解ください。十分その意図は生かしますので、今、しばらくお待ちください。

問 幼稚園の降園時間を、引き続き来年度も午後3時までお願いする。(幼稚園PTA)

答 今のところ、降園時間を3時から2時にする考えはありません。今年度、幼稚園教育振興計画を立てる予定ですので、どの時間が望ましいか検討します。

問 片島土師線は、県道桑原北山揖保川線までは計画されているが、そこから東への県道たつの・竜野停車場線への接続はどのように計画されているのか。(自治会)

答 県道桑原北山揖保川線から東方面については、現在、検討中です。計画ができればお知らせします。

問 小学校南側の道路が、数年前から大型車の通行が増加している。安心して通学できるように、土、日を除く朝7時から8時30分まで大型車の通

行を禁止して、終日制限速度を30kmに規制して欲しい。(小学校PTA)

答 大型車の通行規制や速度規制は、公安委員会との協議が必要です。一度、要望書等の説明をさせていただきますので、建設課へご相談ください。

問 半田神部中央雨水幹線整備について、本條から山津屋までの間は、現在、進行中であるが、二塚までの整備は少し遅れると聞いている。今後の予定を教えてください。(自治会)

答 現在、山津屋地先の馬路川のもとにサイレントハウスを造り、そこから北へ工事を進めています。二塚方面へは、平成23年度春以降の整備と考

えています。

神部地区

問 老人会の会計報告に係る書類が複雑で作成が大変です。補助金に対しての報告だけではないのでは。(老人会)

答 老人会への補助金は公金のため、最低限のことは報告していただくことになっていきます。簡略できるところは見直します。

問 姫新線の駅は整備されるようだが、竜野駅は、エレベーターがなく、高齢者や障害者の方は大変である。JRに対して設置の要望をお願いする。(老人会)



答 現在、姫新線の本竜野駅と播磨新宮駅を整備しています。その整備を行った後に竜野駅の橋上化の予定をしています。その時にエレベーター等の整備を考えます。

問 たつの市の妻の玄関口は、竜野駅だと思っているが、周辺の街路計画は、一番遅れている。以前に、架橋や南への道路計画があると聞いたがどうなっているのか。また、いつ頃までに進められるのか。(自治会)

答 現在、市では、大型プロジェクトを進めている。竜野駅周辺の整備は、その事業が終わり次第進めたいと思います。その時点で、皆さんと一緒に検討していきます。整備時期は概ね平成24年度以降になります。

問 圃場整備が進み、原自治会も活性化している。その反面、今後その環境の維持管理が懸念事項です。農地・水・環境保全事業も、後2年で終了するが、継続していただけないか。(自治会)

答 農地・水・環境保全事業は5か年限定の事業です。本年度は、期限が切れた後の事

業をどうやっていくか、また、自立した形で体制を確立する案を作成する年になっています。農業にまつわる事業は、いろいろと変化していますので、これからも、国の方で補助事業のあり方は協議されるものと思います。

問 神部小学校前の道路は、周辺の幹線道路が整備され交通量が増えている。安全対策のため、点滅信号の設置等何らかの対策をとっていただきたい。(小学校PTA)

答 信号機の設置は、公安委員会との協議が必要となりますので、一度、現地を確認します。

問 ひばりヶ丘自治会の南側と西側に農業用水路があるが、南西の角に昭和40年台に造られた水門が不用となっている。大雨の時にゴミが水門をふさいで被害が拡大する恐れがあるので、水門の撤去をお願いしたい。(自治会)

答 水門の撤去は、他に関係する自治会もあります。また、経費負担の問題もありますので、一緒に協議させていただきます。

問 4、5年前に水害があり、

JRと国道が寸断され、土嚢を南地区に運ぶことができなかった。既に南地区に土嚢を備蓄していただいてると思うが、どの場所に備蓄しているか説明をお願いしたい。(消防団)

答 昨年、消防団との協議の中で、南地区は正條公民館に250個、北地区は麦作センターに250個、土嚢を備蓄しています。

問 御津病院に入院するため、

コミュニティバスを利用している。あいあいバスは乗車の際に低いステップが出てくるが、さくらバスは、ステップがないため乗降の際、介助が必要です。さくらバスにもステップを取り付けて欲しい。(老人会)

答 平成22年度からのコミュニティバスのあり方を考えるため、現在、地域公共交通会議で市民の皆さんを含めて検討しています。9月を目前に一定の方向を出し、今後もコミュニティバスが必要であれば、障害者に優しいバスになるよう考えていきます。

河内地区

問 イノシシ対策について、



金剛山自治会も野生動物育成林として、木を伐採して取り組んでいるが、以前と状態は変わらぬ。県や市で檻を増やしていただけないか。(自治会)

答 市全体で檻を30個購入する予定です。地元自治会と企業にご協力を得て捕獲を進めます。エサの仕掛けや見回りを自治会でお願います。ヌートリア対策においても、檻を購入し対応します。

問 揖保川グラウンドの拡張と整備について、何年前から計画されているが、その後の進捗状況はどうなっているのか。(自治会)

答 現在、市では大型プロジェクトを最優先に進めています。今しばらくお待ちください。

前川の拡張工事について、毎年、残予算で少しずつ工事をしていただいている。今後のビジョンを示していただきたい。(自治会)

答 圃場整備に合わせて多自然型河川として、約32m拡張しました。平成13年に国庫補助事業から単独事業となったため、以降、継続して要望しています。

問 コミュニティバスさらさらの停留所を、袋尻自治会内にも設置して欲しい。(自治会)

答 平成22年度からのコミュニティバスのあり方を考えるため、現在、地域公共交通会議で市民の皆さんを含めて検討しています。9月を目前に一定の方向を出し、来年4月以降に新たな方策を取りまとめます。しばらくお待ちください。

前川と瀬戸川の改修の早期完成をお願いしたい。平成19・20年と県民局へ要望に行き、一昨年は25m、昨年は67mを改修していただいた。残り400m余りについても市から県へ要望し、早期完成をお願いしたい。(自治会)

答 瀬戸川は420mが残っており、今年度は100mを整備する予定です。瀬戸川が完成しないと前川の工事ができません。できるだけ早く完成するよう市からも要望します。

問 市でも、携帯電話を通じて、防災メールで消防団員に向けてメッセージが入るようになってきている。県警では、地図が添付されるようなシステムになっている。市も県警のようには地図を添付することにより、現場到着など時間短縮も図れると思うので検討して欲しい。(消防団)

答 どのようなシステムか内容をつかめていませんので、一度、調査をして地図を添付することが可能か検討します。

河内地区では、中学校の通学路は馬路川排水機場から土手沿いを通学している。街路灯もなく秋から冬にかけて暗く危険なため、防犯灯を設置するなど、いい方策がないか検討して欲しい。(中学校PTA)

答 揖保川の土手沿いには、電柱がありません。電柱を立てるとなると道を拡幅しないといけない部分もありますので、難しい問題があります。

問 揖保川総合支所が、平成23年度から窓口業務のみになると聞いている。老人会の諸活動は市民福祉課でお世話いただいているが、平成23年度以降はどの部署になるのか。

答 行政改革アクションプログラム案では、総合窓口で計画しています。福祉業務については、総合窓口で対応します。

御津地区

問 ボランティアは日頃からきめ細かなニーズに対応しながら活動をしているが、高齢



んなの気持ちで裾野から広がっていただきたいと思えます。

化等、人的資源の課題は深刻である。姫路市ではNPOやボランティアを支援する拠点施設を立ち上げた。当市も「ボランティアのまちたつの市」等のキャッチフレーズを掲げ、基盤づくりに参画、支援いただきたい。(ボランティア協会)

答 ボランティアは、行動と心(気持ち)も含めて取り組まないと継続しないと思えます。手だてとして、市も職員に呼び掛けを行います。梅まつり等イベントで、活動のPRや募集を行うてはどうでしょうか。キャッチフレーズや旗印を基に人が集まるのではなく、団体や個人の活動の輪を広げるとともに、機運が高まれば必然的に拡がると思えます。み

問 山陽電車を御津まで繋げて、交通の便を良くし、高齢者や観光客にも優しいまちづくりを進めて欲しい。(小学生)

答 山陽電車を御津までという軌道敷は、現実問題として困難で、市では、交通網、道路網の整備を行っています。揖龍南北幹線道路の整備を進める一方、はりま・ふれあいロードの県への要望、さらに大阪・神戸から姫路までの湾岸道路計画をさらに西へ繋げていく要望なども考えています。

問 道の駅がオープンするに

あたり、支部も、体験観光のメニュー発掘や指導するボランティア等、人材確保に協力するが、市の補助金も一律何%カットではなく、内容をみたメリハリの効いた予算措置をして欲しい。(観光協会)

答 補助金の一律削減については、合併当初、各種団体においても、一律3年間10%の削減に取り組んできました。今年度予算は、各々の事業内容をみて、精査しながら補助金額を確定しています。

問 支所周辺が寂れ、支所に隣接する公民館・文化センターの利用を促進すれば賑わうと思う。しかし、以前は無料だった公民館は、現在、使用料が必要となった。考えて欲しい。(文化協会)

しい。(文化協会)

答 公民館の使用については、社会教育関係団体等は100%減免、自主グループは50%減免です。市内9か所の公民館は、同じ扱いなのでご理解願います。

問 道の駅に、グループ員が活動してきたノウハウを活かせる、生きがいづくりの場を与えて欲しい。(生活研究グループ)

答 地元の方が、生き生きと地産地消に向けて活動・ご活躍いただくことがベストだと思えますので、ぜひとも参画をお願いします。

問 平成16年から、御津地域が実施している「スクールヘ



ルバー制度」が継続して実施できるような支援願いたい。(御津小PTA)

答 児童・生徒の安全安心のため、地域を挙げて活動されておられることに感謝しています。継続して実施できるように支援していきますので、地域の皆様のご協力をお願いします。

問 校舎が雨漏りするため、耐震工事に併せて、修復をお願いしたい。(御津中PTA)

答 先般、状況を確認し、校長・教諭で極の清掃をしました。来年度の耐震工事に併せて整備できればと考えています。

問 学校施設は、小学校に通う児童、保護者が利用する場合は10割減免、我々クラブは8割減免のため、体育館を使用する方が安く、体育館利用へ流出しているのが現状である。大人も子どもも安心して学校の施設を利用し活動するのがクラブ設立の主旨と考えるが。(スポーツクラブ21)

答 スポーツクラブ21は、子ども達の健全育成と世代間交流の中心的な団体と認識しています。しかし、クラブの設立にあたっては、県からの助

成で、備品購入や施設使用料に充当できることや、会員制でもあること、PTAは、学校と密着した関係であることが10割と8割の違いとなっています。

■ 室津地区

問 道の駅建設に伴う道路工事で、道路幅員・歩道が狭くなり危険である。中学生の自転車通学路のため、改善して欲しい。また、道の駅付近に公衆電話を設置して欲しい。(室津小PTA)

答 現地を確認し、スムーズに通れるよう県と相談、検討します。また、完成後の交通安全についても、出入り口にガードマンを配備するなどの対策を講じます。公衆電話の設置については、N.T.Tに要望します。

問 最近、予期せぬ大災害が多発していることから、生活に欠かせない飲料水を兼ね備えた貯水槽を室津地区に設置して欲しい。(自治会)

答 室津地区には、防火水槽が4か所設置されています。飲料水優先の貯水槽は、小宅小・揖保川中・御津小に設置され

ています。飲料水については、管轄である西播磨水道企業団と協議してみます。

問 室津センターの外観を町並みにあつたものと提案し、今年度整備されるようだが、状況を聞かせて欲しい。(御津めて室津観光ガイド)

答 本年度予算措置し、工事を実施します。8月に地元と事前協議を行い、9月下旬に工事入札、3か月程度の工事期間を経て、年内完成の予定です。

問 助成金は、年々均一にカットされ、市民の参画を応援しますと言われても内容精査が反映されていない。本年度、八朔のひなまつりなどの地域づくり活動が評価され国土交通大臣表彰をいただくなど、地域づくり活動に頑張っている。オータムフェスティバル同様、予算措置をお願いしたい。(室津を活かす会)

答 平素よりすばらしい活動をされていると認識しています。行革という観点では、合併に伴う財政基盤をより強固にするため、合併後3年間で一律10%削減すべく取り組みました。現在、その過程は過ぎ、個々

に検証し、頑張っている所には、支援しようとの取組をしています。ご承知の地域振興事業補助金は前年度の2倍増額、1千万の予算措置をしていますので、有効活用し、一層まちづくりを盛り上げていただきたいと思えます。

問 漁業用ごみ(古い網・口一フ等)や漂流物等のごみ処理に困っている。月1回で構わないので収集をお願いしたい。(室津漁協)

答 漂流ごみは、揖保クリーンセンターと現地確認し、検討します。

問 国道250号が災害等で寸断された場合の揖保川町へ抜ける道の整備を要望し、一

部区間を整備していただいたが、今後の整備年次計画は、どうなっているのか。(自治会)

答 平成20年度に、190メートルの舗装を実施しましたが、かなりの距離があり、年次を追って徐々に実施していきたくと考えています。今後も車が通行できるよう草刈り、木の伐採等管理も行います。

問 国指定重要文化財である檜皮造りの本殿ほか7棟の屋根葺替えの時期が近づき、拝殿の修理も含め、どのように進め、対策を取ったらいのか。(賀茂神社宮司)

答 適切な年間スケジュール、また、財政的な面、負担割合など計画を立てる必要があります。市の文化財課は当然の

こと、県の文化財室とも現地確認し、指導・助言を得られるよう働きかけ、調整してまいります。

問 建設が進む道の駅について、立派な調理室を備え、自然学校を誘致する話らしいが、調理室の設備・備品はどうなっているのか。また、道の駅での取組は、どのように考えているのか。(室津漁協婦人部・自治会)

答 調理室は、体験実習室として40名程収容の調理・講習会も出来る多目的な室となっており、前獲れの魚や野菜を使用し、年間を通じたメニューを考えていますので御協力をお願いします。

取組みとして、漁業体験の場として、底引き網や定置網での体験学習、簡易水槽を設置しての魚のつかみどりなどを考えています。メニューは、初期から実施できるものと、3〜4年を経て実施できるものを、自然学校を含めて考えていきたいと思えます。

写真と質問内容とは、一致していません。



市内の100歳以上高齢者数(人)

区分	男	女	計
今年度中に101歳以上になられる方 (明治42年3月31日以前生まれの方)	1	14	15
今年度中に100歳になられる方 (明治42年4月1日から明治43年3月31日生まれの方)	2	18	20
合計	3	32	35



最高齢者(男性)
宇原 武雄さん
(100歳 神岡町)



最高齢者(女性)
長谷川サハさん
(105歳 新宮町)

ご長寿をお祝いします
たつの市の最高齢者・最高齢夫婦

※年齢は平成21年9月1日の満年齢です。



最高齢夫婦
森下 康市さん(98歳)
ふじゑさん(91歳)
(龍野町)



最高齢夫婦
柏木 健さん(99歳)
喜美枝さん(90歳)
(新宮町)

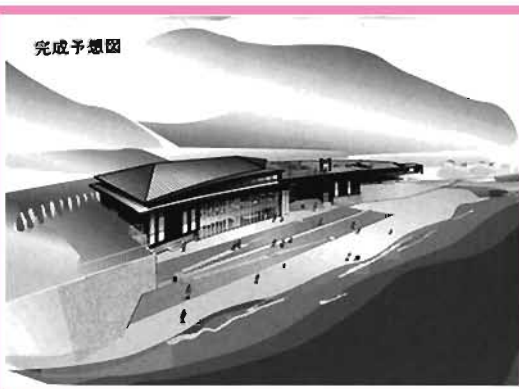


井口 勉さん
(御津町釜屋)

▼高年福祉課 ☎64・3152

永年にわたり掛籠保護区保護司会の保護司として豊富な知識と経験を生かし、更生保護活動に多大な功績を残されています。
この功績により、更生保護制度施行60周年記念全国大会において、法務大臣表彰を受賞されました。

井口 勉保護司
法務大臣表彰を受賞



完成予想図

「道の駅みつ」特産品直売所
地域農産物出品者募集

たつの市御津町室津字七曲りに瀬戸内海の自然と海が見える風光明媚な場所に、オープン予定の「道の駅みつ」特産品直売所において、地元農産物や加工品の出品を希望する方を募集します。
また、出品希望をお持ちの皆様への説明会を開催いたしますので、都合のつく日程、会場にてご参加ください。

●申込資格

原則、たつの市内の農業者や加工グループ

●申込方法

市役所玄関ロビー、各総合支所及び市内青空市直売所等に設置の申込書にご記入の上、持参、FAX又は郵送ください。

●申込先

産業部道の駅担当(商工観光課内)、各総合支所地域整備課

●販売方法

出品者が指定管理者に農産物等の販売を委託します。

●申込期限

11月30日(月)

●説明会日時

10月23日(金) 14時
市役所分庁舎ホール
10月28日(水) 14時
御津公民館ホール

●問い合わせ先

道の駅みつ地域協議会事務局長 産業部道の駅担当(商工観光課内)

☎64・3156
FAX 63・2594

幼稚園児を募集



保育所(園)

◎入所対象児

0歳から学齢前までの乳幼児で、母親等が仕事などをしていて、家庭で保育をすることが困難な乳幼児

◎受付期間 10月13日(火)～23日(金)

◎受付時間 △各保育所(園)
8時30分～16時30分▽児童福祉課及び各総合支所市民福祉課 8時30分～18時(土、日、祝日を除く。)

◎申込方法 入所申込書、就労証明書等を児童福祉課、各総合支所市民福祉課又は各保育所(園)へ提出

※現在入所中で、引き続き来年度入所を希望される方は、各保育所(園)から配布される保育所(園)継続入所調査票を提出してください。

◎年度途中(5月以降)の入所について

年度途中の入所は、定員に空きがあれば可能ですが、保育所(園)によっては、保育士の配置等で、定員に空きがあっても入所できない場合があります。

保育所(園)名	所在地	電話番号
龍野保育所	龍野町上霞城34	0791・62・0392
小宅保育所	龍野町中村275-5	62・0833
揖西東保育所	揖西町清水83	66・0270
揖西中保育所	揖西町構47-1	66・2405
揖西西保育所	揖西町小犬丸55-1	66・0162
誉田保育所	誉田町広山443	63・0816
神岡保育所	神岡町田中668-2	65・1193
西栗栖保育園	新宮町鍛冶屋77	78・0813
新宮保育園	新宮町新宮430-1	75・4185
仙正乳児保育園	新宮町仙正111-1	75・0536
御津保育所	御津町中島980	079・322・2278
苧屋保育所	御津町苧屋784-1	322・2502
まこと保育園	神岡町沢田467-1	0791・65・1569
西楽保育園	神岡町東鶯崎92-2	65・1860
すみれ保育園	揖保町松原16-1	67・0337
揖保みどり保育園	揖保町揖保中97-3	67・8055
たんぼ保育園	龍野町宮脇10-4	63・2777
旭保育園	龍野町富永8	63・1848
龍野太陽保育園	揖保町今市334-1	67・1351
東栗栖保育園	新宮町能地338-2	75・0188
香島保育園	新宮町香山1430-1	77・1014
心光保育所	新宮町仙正187-4	75・3318
第一仏光保育園	揖保川町山津屋67-2	72・3240
じょうせん保育園	御津町朝臣130	079・322・1870
岩見保育所	御津町岩見1462	322・3657

※認定こども園		所在地	電話番号
まあや学園	まあや保育園	揖保川町二塚385-1	0791・72・4630
	まあや幼稚園		

年度途中に入所を希望される方は、あらかじめご相談ください。
特に産休明け、育休明けで0歳児の入所を予定されている方は、必ず事前にご相談ください。

◎保育時間 保育所(園)での保育時間は、乳幼児の健康上の観点から、児童福祉施設最低基準等により原則として8時間と定められています。
本市の公・私立保育所(園)

では、母親等の就労状況により、延長保育・時間外保育事業を実施していますので、保育時間等については直接各保育所(園)にお尋ねください。

※認定こども園
認可保育所と認可幼稚園が連携した施設で、保護者の就労の有無にかかわらず受け入れが可能です。利用者と施設の直接契約になりますので、直接認定こども園に申し込んでください。

▼児童福祉課(☎64・3222)
新市民福祉課(☎75・0253)
揖市民福祉課(☎72・252)
御市民福祉課(☎322・1451) 又は各保育所(園)





平成22年度 保育所(園)児

幼稚園

幼稚園では、幼児の主体的な活動である「遊び」を通して、自主性や創造性を大切に、心豊かなたくましい子に育つよう取り組んでいます。道徳心や、人と自然とのふれあいを重視し、人間としての「生きる力」の基礎を培っています。

◆入園対象児

▽年少組（4歳児）

平成17年4月2日から平成18年4月1日生まれの幼児

▽年長組（5歳児）

平成16年4月2日から平成17年4月1日生まれの幼児

※1年・3年保育を行っている幼稚園もありますので、ご確認ください。

入園手続き

▽受付期間

10月13日(火)～10月23日(金)土日曜日を除く。

▽申込方法

入園願書を在住幼稚園区の幼稚園に提出してください。

◆問い合わせ先

各幼稚園又は、学校教育課
(☎72・6493)

市立幼稚園一覧表

幼稚園名	所在地	電話番号
龍野幼稚園	龍野町上霞城130番地	0791・62・0269
小宅北幼稚園	龍野町片山6番地	63・0487
小宅南幼稚園	龍野町富永404番地	63・4640
揖西東幼稚園	揖西町清水30番地1	66・2001
揖西北幼稚園	揖西町新宮1044番地1	66・0052
揖西南幼稚園	揖西町小畑541番地1	66・0022
揖保幼稚園	揖保町西構46番地	67・8802
誉田幼稚園	誉田町広山508番地	62・1609
神岡幼稚園	神岡横内110番地	65・0162
西栗栖幼稚園	新宮町鍛冶屋261番地	78・0347
東栗栖幼稚園	新宮町能地281番地1	75・1410
香島幼稚園	新宮町香山1123番地	77・0077
新宮幼稚園	新宮町新宮437番地	75・1408
越部幼稚園	新宮町船渡147番地	75・2302
半田幼稚園	揖保川町新在家173番地	72・2486
神部幼稚園	揖保川町黍田5番地	72・2487
河内幼稚園	揖保川町浦部179番地	72・2586
御津幼稚園	御津町岩見320番地	079・322・2624
室津幼稚園	御津町室津145番地1	324・0250

保育所(園)



幼稚園



みんなでつくる みんなのまつり

第4回たつの市民まつり

日時：11月3日（祝）10時～15時30分（雨天決行）

ところ：市役所本庁・中川原公園周辺

主催：たつの市民まつり運営委員会・たつの市

テーマ 「夢、力、輪」

市民が一堂に集い、協力（輪）しながら、様々な催しを通じて内なる「力」を発揮し、「夢」を達成することを表現する。また、本市にゆかりのある角力（相撲）の元祖、野見宿禰を「力」の象徴とする。

ステージイベント【9時50分～】

- ・和太鼓演奏…御津梅太鼓
- ・芸能発表会…たつの市文化協会連合会・たつの市老人クラブ連合会
- ・消防レンジャーショー
- ・たつの市イメージキャラクター表彰式 ほか
- ・童謡「赤とんぼ」大合唱

パレード【11時20分～】

約35団体、2,500人が様々な演出をし、豊かな個性をアピールします。

コース → 県龍野庁舎・中川原公園
→ 市役所前通り → 防災拠点前ステージ

パレードコンテスト

5部門の賞を目指して力いっぱい演技し市民まつりを盛り上げましょう。

オープンイベント【10時～】

約40コーナーが出展します。

- ・お祭り広場
- ・大福引大会（特等から5等まで6,000個の景品を用意）
- ・交通安全PRコーナー・動物ふれあいコーナー
- ・自衛隊コーナー・消防自動車展示コーナーほか

宿禰楽座【10時～】

約80コーナーが出展します。

- ・屋台村・市内特産品即売市
- ・姉妹都市物産品即売市・金魚すくい大会
- ・国民宿舎売店・野菜市、花木市
- ・紫黒米製品即売コーナー・ライオンズクラブふれあい市場・フリーマーケット（150区画）ほか

「赤とんぼ大合唱」

市民まつりのエンディングに、市民が心を一つにして、童謡「赤とんぼ」の合唱を行います。ぜひ、あなたも友達をいっぱい誘って参加してください。

◎時間 15時頃～

◎場所 防災拠点特設ステージ

野見宿禰 力自慢競争

◎時間 10時～14時

◎場所 中川原グラウンド内特設会場

◎内容 力自慢の出場者が制限時間1分間の中で、部門ごとに決められた重さの米俵を担いで歩きます。一番の力持ちは誰か？
乞うご期待！

人間カーリング

◎時間 11時～14時

◎場所 中川原グラウンド内特設会場

◎内容 3人1組で1人がタライに乗り、その後ろを2人が押し出してベルトコンベアの上を進みます。どれだけコンベアの突端まで近づけるかな？行きすぎて落ちないように！

コマ回し王(キング) 決定戦【新企画】

◎時間 11時～14時

◎場所 中川原グラウンド内特設会場

◎内容 中学生以下の参加者によるこま回し大会！競技を行う前に白木のこまにオリジナルペイントをして、世界でひとつだけの「マイこま」でタイムレースにチャレンジだ！自作のこまは参加賞としてもらえるよ。

スタンプラリー

◎時間 10時～15時

◎場所 本部テントほか9箇所

◎内容 市役所・中川原公園周辺のラリーポイント9箇所です。スタンプを全部押してもらった方には完走賞、さらに20名の方に抽選で豪華賞品が当たります。皆さん、ぜひ参加しましょう。

夢のつかみ取り大会

◎時間 15時20分頃～

◎場所 防災拠点特設ステージ前

◎内容 1700個のカラーボールを投げ、市民まつりのフィナーレを飾ります。拾った方には、市内の特産品が当たります。

第4回市民ふりっぴりに参加

「たつの市金魚すくい大会」開催
 開催開催のお知らせ

- とき 11月3日(例)※雨天中止
- ▽受付 11時30分～
- ▽予選会 12時30分～
- ▽決勝戦 14時～
- ところ 中川原グラウンド内特設会場
- 部門 中学生以下の部
 高校生以上一般の部
- 募集人数 各部門とも先着150名
- 参加費 一回につき300円
- ルール 全国金魚すくい選手権大会公

式規定に準じる。

- 賞 中学生以下の部
- ▽一位 賞状・副賞(図書カード二万円分)
- ▽二位 賞状・副賞(図書カード一万円分)
- ▽三位(3名) 賞状・副賞(図書カード五千円分)
- ▽高校生以上一般の部
- ▽一位 賞状・副賞(旅行券三万円分)
- ▽二位 賞状・副賞(旅行券二万円分)
- ▽三位(3名) 賞状・副賞(市内国民宿舎共通利用券一万円分)
- ※今回は「第15回全国金魚すくい選手権大会」がすでに終了しているため全国大会への出場権はありません。
- ※予選参加者全員に参加賞があります。

ります。

- その他 大会に使用する金魚5千匹は、競技参加の有無にかかわらず大会終了後に無料でお配りします。ご希望の方は持ち帰り用の容器をご持参ください。
- ▽水道事業所(☎64・3173)



第14回馬場コスモス祭り

- 馬場自治会では、約5ヘクタールの休耕田にコスモスを栽培しています。
- 10月上旬から咲き始め、爽やかな秋の風に吹かれて揺れるコスモスはとても可憐で、赤・白・ピンクの花が大地を染める様子は、花の絨毯(じゅうたん)さながらです。
- 内容
 ・幼稚園児演技、獅子舞、よさこい踊り、ヒップホップダンス、吹奏楽演奏、津軽三味線、ビンゴゲーム
 ・地元農産物、おでん、焼きいも、焼きそば、フランクフルトなどの販売

○とき

- 10月24日(土) 9時30分～13時
- ところ 揖保川町馬場集会所周辺
- ▽地域整備課(☎72・7603)
- 馬場自治会 芦谷(☎72・4619)

河内コミセンハイキング

- 河内小学校から馬場コスモス祭り会場へのハイキングを開催します。
- とき 10月24日(土) 8時～
- ところ 河内小学校
- 申込締切 10月20日(火)
- 持参物 水筒、タオルなどのハイキン



グのできる服装。弁当、お茶はご用意いたします。
 ▼河内コミュニティーセンター(☎72・2211)

第14回「室乃漁祭」

- とき 11月1日(日) 10時～13時
- ところ 御津町室津(室津海揚げ場)
- 内容 魚のつかみどり、室津漁港で水揚げされたカニを使った海鮮汁、中国研修生による本場中国の水餃子の試食会、各種模擬店、地元有名食事処の食事券や新鮮な魚介類が当たる空くじなしのスビードくじ、海上から室津を観光し、かきのいかだ養殖を見学する「船から見た室津」【ステージ】
- 室津小学校児童による室乃津太鼓、よさこい踊り、大正琴
- 当日は、室津民俗館(特別展

「宮本帯一と瀬戸内海」開催、海駅館も無料開放、賀茂神社参籠所ではお茶席も開催されています。買って納得 観て満足 室乃津に大集合!!



- 主催 室津活性化対策実行委員会
- ▼農林水産課(☎64・3157)

第3回

たつの市商工業まつり(2008 揖保川大綱引大会)

- とき 10月25日(日) 10時～15時30分
- ところ 揖保川せせらぎ公園
- 産業まつり内容
 Magicショー・大道芸ショー・消防レンジャーショー・大福引大会・餅ほり大会など
- 大綱引大会
 全長500メートルの大綱による250人対250人の大綱引大会
- 対象 小学4年生以上の男女

○受付

- 10時30分～11時に場内受付テントまで、お越しください。当日参加も可能ですので、ぜひご参加ください。
- ▼揖保川スポーツセンター(☎72・5567)



～ 第25回 三木露風賞新しい童謡コンクール入賞者決まる ～

小宅小学校 福島貴咲さんの詩が特別賞に!

三木露風賞新しい童謡コンクールは、今年で四半世紀を迎えました。また露風生誕120周年の記念する年でもあります。第25回三木露風賞新しい童謡コンクールは、全国から2,403名・2,641編の応募がありました。

このたび、日本童謡協会において、厳正なる審査の結果、最優秀賞には船越浩明さんの「むちゅう」、そして、優秀賞に中川良貴さんの「バスが大好き」が選ばれ、三木露風生誕120周年記念特別賞には、小宅小学校5年生の福島貴咲さんの作品「赤い花咲いた」が選ばれました。新しい童謡として上記の3曲が誕生することになりました。

受賞結果			
賞	作品名	作詩者	委嘱作曲家
最優秀	むちゅう	船越 浩明(東京都品川区)	湯山 昭
優秀	バスが大好き	中川 良貴(兵庫県加西市)	甲賀一宏
三木露風生誕120周年記念特別賞	赤い花咲いた	福島 貴咲(兵庫県たつの市)	伊藤幹翁
(社)龍野青年会議所理事長賞	ぼくは自転車	竹内 尽(兵庫県たつの市)	
日本童謡まつり実行委員会賞	かなしかったよ	田中 聖二(兵庫県揖保郡)	
たつの赤とんぼライオンズクラブ賞	とかげ	浄徳 十羽(兵庫県たつの市)	
佳作	見ててもちっともわからない	桑田美津子(兵庫県たつの市)	
佳作	もおーもおー	喜美かおり(三重県松阪市)	
佳作	することがない	権田 祐奈(兵庫県たつの市)	
赤とんぼの里奨励賞 (兵庫県内賞)	ママさんのさんぱつやさん	中下 重美(丹波市山南町)	
	かぜをひいたきりんさん	石川 卓哉(神戸市垂水区)	
	ほたる	赤松 莉香(赤穂郡上郡町)	
	ネコの昼寝	濱野美弥子(神戸市須磨区)	
	転校生	橋本 菜世(たつの市龍野町)	

三木露風生誕120周年記念特別賞

『赤い花咲いた』

作詩 福島 貴咲

赤い花咲いた

赤い花咲いた

春はチューリップ スイートピー

おかあさんのすきな赤い花

赤い花咲いた

赤い花咲いた

夏はアサガオ ホウセンカ

おかあさんのすきな赤い花

赤い花咲いた

赤い花咲いた

秋はサルビア ヒガンバナ

おかあさんのすきな赤い花

赤い花咲いた

赤い花咲いた

冬はヒヤシンス ボインセチア

おかあさんのすきな赤い花

なお、三木露風賞新しい童謡コンクール入賞詩発表会は、次の日程で開催しますので、皆さんぜひご鑑賞ください。

◎開催日時 10月25日(日)13時30分開演

◎ところ 赤とんぼ文化ホール(大ホール)・入場無料

◎ゲスト歌手 大和田りつこ/たいらいさお/岡崎裕美/稲村なおこ/塩野雅子/川口京子/渡辺かおり/西山琴恵/多田周子/田中久美子/雨宮知子/満田晃子
ピアノ:森若三栄子※地元合唱グループ・小学校・幼稚園・保育所の皆さんも出演します。

※詳しくは、赤とんぼ文化ホール(☎63・1888)へ。

【出演者(出演予定)】

市内合同混声合唱団(13団体)
市内幼稚園合同合唱団
龍野小学校5・6年生児童
小宅小学校友情出演(5年生)
西播磨交響楽団
ピアノ:市場誠一



特別展を開催

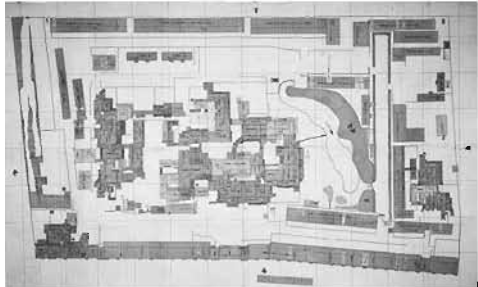
「新発見! 忠臣蔵と旗本浅野家 — 旗本の職務と川海の役割 —」

元禄14年、浅野内匠頭長矩が江戸城内で起こした刃傷事件によって赤穂浅野家は四代で断絶するが、二軒の分家は旗本として幕末まで続きました。

この内の一軒、若狭野浅野家の資料が寄贈され、この度、特別展として公開いたします。

伊勢山田奉行や堺奉行を務めた初代長恒を始め、幕府の官僚として務めた様々な役職に伴う絵図や資料、若狭野陣屋の絵図、さらに散逸したと思われる赤穂浅野本家の資料も含まれ、長矩を始めとする四代の「官位任命書」や軍学者山鹿素行の「血判書状」、事件当時の「赤穂藩鉄炮洲上屋敷図」など、初めて一般公開される歴史的に貴重な資料も多く含まれています。

これらに、事件後に赤穂城請取と在番を務めた龍野藩関係の



資料を併せて展示します。

また、会期中の11月1日には、記念講演会を開催します。

◎期間 10月17日(土)～12月6日(日)

◎開館時間 9時～17時(入館は16時30分まで)

◎休館日 月曜日(祝日の場合は翌日)

◎入館料 一般400円 小学生100円 65歳以上200円 ※11月14日(日)は、関西文化の日につき、無料開放

◎記念講演会
「旗本浅野家と『忠臣蔵』」
そのとき・それから」

◎講師 田原 昇
(江戸東京博物館都
市歴史研究室講師)

◎日時 11月1日(日) 13時30分

◎会場 中央公民館 2階大ホール

◎定員 150名
(先着順・聴講無料)

▼龍野歴史文化資料館(☎63・0907)

「揖保郡三窯 林田・野田・新宮のやきもの」

たつの市を含む揖保川下流域(昔の揖保郡地域)には、江戸時代から明治時代にかけて林田焼・野田焼・新宮焼の三窯があり、陶器や磁器が焼かれていました。これらの窯に携わっていた陶工が数々の名品を紹介いたします。

◎とき 10月31日(土)～1月25日(月) 9時～17時(入館は16時30分まで)

◎休館日 毎週火曜日、11月24・30日、12月24日、12月28日～1月5日

◎入館料 大人200円、小中学生100円(ココロなか1ド提示で無料)

※11月14・15日は、関西文化の日のため無料

◎主な展示品 林田焼・野田焼・新宮焼に関する出土資料(陶片・窯道具片)、伝世品、古文書、写真パネル等

◎記念講演会
*第1回
◎演題 西播磨のやきもの
◎講師 荻尾七彦(陶磁器研究家)

◎とき 11月14日(土) 14時

*第2回
◎演題 揖保郡三窯の謎をさぐる

◎講師 村上泰樹(兵庫県立考古博物館)

◎とき 12月5日(土) 14時

◎ところ 埋蔵文化財センター 講座体験学習室
◎参加費 無料
◎定員 各回40名(先着)
電話でお申込みください。

「宮本常一と瀬戸内海、あるく 巨人の見たふるさとの海」

生涯のうち、四千日以上を旅に費やしたといわれる民俗学者宮本常一。その宮本がみた瀬戸内海の歴史・文化を、宮本が撮影した貴重な室津の写真とともに展示します。

また、瀬戸内の産業である農業・漁業・採石業・塩業など道具類の展示から豊かなこの地域の歴史を紹介します。

◎とき 10月21日(休)～11月23日(月・祝)

◎ところ 室津民俗館

◎開館時間 9時30分～17時
◎休館日 10月26日、11月24・9・16日

◎特別展覧会
◎とき 11月22日(日) 13時～15時

◎ところ 室津海駅館

◎講師 谷沢明先生(愛知淑徳大学教授)

◎演題 宮本常一の旅に学ぶ(愛知淑徳大学教授)

◎入館料 両館とも200円

▼室津海駅館(☎324・0595)



野田焼



石を海中に落とす石船(与島総合開発センター蔵)

たつの市長選挙

投票日は10月18日(日) 7時～20時

あなたの貴重な一票を必ず投票しましょう

投票できる人

◎年齢要件 平成元年10月19日までに生まれた方

◎住所要件 平成21年7月10日までにたつの市内に住所を有し、3ヶ月以上住民基本台帳に記載されている方

※投票する前に市外へ転出された場合は、投票できません。

選挙のお知らせ券

世帯ごとに封書で郵送しますが、万一、「選挙のお知らせ券」が届かなかつたり、紛失された場合でも、選挙人名簿に登録されている方は、投票できますので、投票所の係員に申し出てください。

期日前投票

10月18日(日)の当日、仕事やレジャーなどによって選挙当日に投票所に行つて投票することができないと見込まれる方は、期日前投票ができます。

◎期間 10月12日(月)～10月17日(土)

◎受付時間 8時30分～20時

◎受付場所 ①たつの市役所 玄関ホール ②新宮総合支所しんぐうホール ③揖保川総合支所一階ロビー ④御津総合支所一階ロビー ⑤室津センター

※但し、室津センターについては、10月17日(土)8時30分～19時

※期日前投票は、お住まいの地域に関係なく、右記のいずれの場所でも期日前投票することができます。

◎持参するもの

選挙のお知らせ券
運転免許証など本人確認ができるものの提示を求めるところがあります。

期日前投票をしようとする日までに「選挙のお知らせ券」が届かない場合でも投票はできます。

郵便等による不在者投票

身体に重度の障害があり、郵便等投票証明書を持っておられる選挙人は、10月14日(水)までの間に郵便等による不在者投票の手続きをしてください。

他の市町での不在者投票

仕事先、旅行先など他市町村で投票される場合は選挙管理委員長に対し直接又は郵便によって投票用紙と投票用封筒を請求し、仕事先・旅行先などで不在者投票をすることができます。

選挙公報

新聞へ折込みします。また、市役所等の公共施設に配置します。

投票所

「選挙のお知らせ券」の投票所欄をご確認ください。尚、10月1日以降にたつの

市内で住所を変更された場合は、旧住所地の投票所になります。なお、この度の選挙では左記の投票区の投票所が変更になりますのでご注意ください

投票区	投所名	所在地
第7投票区	たつの市立新宮公民館	新宮町新宮1060番地1
第23投票区	松原公民館	揖保町松原14番地4
第42投票区	徳善寺	御津町黒崎178番地

開票

◎とき 10月18日(日)21時10分

◎場所 たつの市総合文化会館 赤とんぼ文化ホール 大ホール

ホームページ

たつの市ホームページ選挙情報に選挙に関する情報を掲載していますので、ご参照ください。

▼選挙管理委員会事務局 (☎64・3183)

選挙あれ？これ！

投票所入場券(選挙のお知らせ券)が届かないときや、なくしたときは？

投票所入場券(たつの市では選挙のお知らせ券)は、選挙人に対し選挙をお知らせすること、投票所で選挙人名簿との対照をスムーズに行うためのもので、投票用紙の引き換え券ではありません。

したがって、選挙人名簿に登録され、選挙権がある場合は、投票所入場券が届いていない場合や、なくしてしまった場合でも、投票はできますので、投票所の係員にお問い合わせください。



▼選挙管理委員会事務局 たつの市明るい選挙推進協議会 (☎64・3183)

クリーニング店3社

レジ袋の無料配布を中止又は レジ袋の配布を抑制します



クリーニング店3社は、9月14日（月）に「レジ袋削減に向けた取組みに関する協定」を締結し、11月1日（日）からレジ袋の無料配布中止又はレジ袋の配布を抑制します。

クリーニング店を利用される際は、使用済みの紙袋などを持参していただき、レジ袋（お持ち帰り袋）の利用を減らし、地球温暖化の防止に御協力をお願いします。

◎取組店名

レジ袋無料配布中止店
レジ袋配布抑制店

英国屋株式会社、第一クリーニング株式会社
株式会社IDC

◎市内の店舗情報

英国屋株式会社

市内にある店舗

- 英国屋龍野店
龍野町富永796-4
- 英国屋御津店(マックスバリュ御津店内)
御津町苅屋440-8

※平成21年2月からレジ袋の無料配布を中止



第一クリーニング株式会社

市内にある店舗

- 第一クリーニング揖保川店
揖保川町正條300-1

※平成20年10月からレジ袋の無料配布を中止



株式会社IDC

- ブーケ龍野支店 龍野町堂本110-3
- ブーケ龍野北店 龍野町島田10-1(コープ龍野店内)
- ブーケたつの中央店 龍野町堂本56-1(マックスバリュ龍野店内)
- ブーケたつの西店 龍野町日山67-1(マックスバリュ龍野西店東)
- ブーケ新宮店 新宮町新宮80-5(生鮮パワー銀ビル東)
- ブーケ新宮南店 新宮町井野原上向川原889(マックスバリュ新宮店)
- ブーケ揖保川店 揖保川町正條36-1(マックスバリュ揖保川店内)
- 取次店 富田 新宮町新宮651
- 取次店 新宮家具 新宮町井ノ原853



▶環境課(☎64・3150)

10のつりの会

事業10周年記念 交流会参加者募集

兵庫県が運営し、農山漁村部の男性と都市部などの女性との出会いを応援する「このつりの会」発足10周年を記念し、連携市町・団体と合同で交流会を開催。ピュッフェ、クラシックライブなど

◎とき 10月31日(土)13時30分～16時30分

◎ところ 神戸ポートピアホテル「借楽の間」

◎参加対象 20歳以上の独身男女各100名(男性は県内の農山漁村部(市内では、旧新宮町、旧御津町)在住の人)

◎費用 男性5,000円、女性4,000円

※参加には「このつりの会」又は市町団体主宰の会等への入会(無料)が必要

◎申込・問い合わせ先 県青少年本部「このつりの会」事務局(☎078・891・7416)

住基カードを使って「とんぼ」に参加しませんか

この「とんぼ」を使って様々なサービスのやり取りをします。市はこのやり取りに住基カードを使っています。

平成19年度から始まった、たつの市の住基カードを使った地域通貨「とんぼ」。この地域通貨は市内15箇所の公共施設などで利用できます。地域通貨「とんぼ」にみなさんも参加しませんか。

◎地域通貨「とんぼ」とは…
 普段使っている「円」と違い、特定の地域で清掃活動や沿道の花づくり、里山整備などのボランティアなどに参加して受け取るポイント(とんぼ)で、

使えます。「とんぼ」でコミュニティバスに乗って市内めぐりもできます。

◎市民まつりに参加しよう

「とんぼ」を利用するためには、個人での参加申込が必要です。そして、登録団体の活動に参加していただくか、グループで登録し、そのグループが行うボランティア活動などに参加すると、お礼として受け取ることができます。

◎こんなことに使えます
 「とんぼ」は参加者どうしのやり取りのほか、次の公共施設やコミュニティバスなどで

▼情報推進課 ☎64・3203

たつの文化祭を開催

「こどもサイエンスひろば」からのお知らせ

◎とき 展示部門 10月31日
 (出)11月1日(日)9時～16時30分
 但し、学童美術展、発明工夫展は11月3日16時30分まで開催
 (11月2日は休館日)

◎芸能部門 11月1日(日)10時～16時

◎ところ 展示部門

◎青少年館 いきいき陶芸展、盆栽展、文芸展、幼児学童美術展、児童生徒発明工夫展

◎赤とんぼ文化ホールロビー
 茶華道展、写真展、婦人会手作り作品展

◎芸能部門 赤とんぼ文化ホール大ホール

◎入場料 無料

◎いきいき陶芸展作品募集
 市内外を問わず60歳以上の方を対象に手作りの陶芸作品を次の内容で公募しています。

◎搬入 たつの市青少年館
 10月20日(土)正午～15時までに持参してください。

◎表彰 優秀作品を11月1日に表彰します。

▼社会教育課 ☎72・6494

◎10月の特別展
 たつの市児童生徒発明工夫展

◎10月のミニ工作
 蛇腹箱

●土・日曜のみ

●時間 11時～11時30分
 14時～14時30分

◎10月のもづくり教室
 「紙漉き」

●日時10月24日(土)10時～12時

●対象 小学生

●募集人数10組(保護者同伴)

●費用200円

●申込方法10月17日(土)9時から電話で先着順
 ●持ってくる物 筆記用具

◎常設コーナー
 鉄道模型の列車自動運転システム

▼こどもサイエンスひろば ☎64・2229

使用できる施設等	サービス内容	利用ポイント数
国民宿舎 赤とんぼ荘	レストラン利用補助券と交換	100とんぼで利用補助券1枚と交換
	売店お買い物券と交換	500とんぼで1枚(500円分)と交換
	入浴(大浴場)	300とんぼ
	クイヤホルダ(3枚)と交換	100とんぼ
国民宿舎 志んぐ荘	レストラン・売店利用補助券と交換	100とんぼで利用補助券1枚と交換
	入浴(大浴場)	300とんぼ
国民宿舎 新舞子荘	レストラン・売店利用券と交換	100とんぼで利用券1枚と交換
	入浴(大浴場)	500とんぼ
龍野歴史文化資料館	入館料	一般 200とんぼ 小～大学生 100とんぼ 65歳以上 100とんぼ
	資料館発行の図録購入割引	300とんぼで300円割引
龍野体育館	卓球場・トレーニング室・プールの個人使用料割引	施設使用料の割引(それぞれ最大半額を割引)
新宮スポーツセンター	卓球場・トレーニング室の個人使用料割引	施設使用料の割引(それぞれ最大半額を割引)
揖保川スポーツセンター	卓球場・トレーニング室の個人使用料割引	施設使用料の割引(それぞれ最大半額を割引)
御津体育館	卓球場・トレーニング室の個人使用料割引	施設使用料の割引(それぞれ最大半額を割引)
赤とんぼ文化ホール	サタデーシネマ鑑賞券と交換	一般 800とんぼ 高校生以下 500とんぼ
室津海駅館	入場料	200とんぼ
室津民俗館	入場料	200とんぼ
霞城館・矢野勲治記念館	入館料	大人 200とんぼ 小人(小・中) 100とんぼ
社会福祉協議会	移送サービス事業	500とんぼ
さくら路	食事・商品割引	100とんぼで100円引(500円以上の食事・商品)
コミュニティバス	コミュニティバスの利用	100とんぼ



土地の先買制度とは

公有地の拡大の推進に関する法律（公拡法）による土地の先買制度とは、県や市町などが都市の健全な整備を促進するために、必要な土地を計画的に取得する制度のことです。

次の土地を譲渡する場合は、譲渡しようとする日の3週間前までに市を経由して県知事に届出なければなりません。

◎届出が必要な面積

- ・都市計画施設の区域内等の土地：200㎡以上
- ・右記以外の市街化区域内の土地：5,000㎡以上
- ・右記以外の都市計画区域内の土地で市街化区域及び市街化調整区域との区分を行っていない土地：10,000㎡以上

また、地方公共団体等に対して、土地の買取りを希望される場合には、申出することができます。

◎申出ができる面積

- ・都市計画区域内の土地：200㎡以上
- ・都市計画区域外の都市計画施設の区域内の土地：200㎡以上

土地取引の後の届出をお忘れなく！

一定面積以上の土地の取引

をした場合は、権利取得者は契約を締結した日から起算して2週間以内に、市を経由して県知事に届け出なければなりません。

利用目的が公表されている県土地利用計画に適合しない場合は、県が勧告・助言する場合があります。

◎届出が必要な面積

- ・市街化区域：2,000㎡以上
- ・市街化区域以外の都市計画区域：5,000㎡以上
- ・都市計画区域以外の区域：10,000㎡以上

不動産の取引価格情報提供制度とアンケートのお願い

誰でも分かりやすく安心して、不動産の取引を行えることを目的として、「不動産の取引価格情報提供制度」が運用され、インターネットで全国の不動産の取引価格に関する情報を検索することができます。（検索キーワード「土地総合情報システム」）

また、登記情報を基に、土地購入者の方には、国土交通省より取引情報に関するアンケートが送付される場合がありますので、ご協力をお願いします。

▼兵庫県都市政策課（☎078・341・7711（内）4739）
都市計画課（☎64・3223）

特別指定区域案の縦覧のお知らせ

龍野地域、揖保川地域において、人口減少の歯止めや地域活性化の観点から、戸建て住宅の建築制限の緩和を図るために、兵庫県の特別指定区域制度による「地域者の住宅区域」の指定作業を進めています。今回、県への指定申出に向け、次のとおり区域案を縦覧します。

なお、住民や利害関係の方は、縦覧期間中、市長あてに意見書を提出することができます。

◎縦覧図書

龍野地域、揖保川地域

特別指定区域「地縁者の住宅区域」案

◎縦覧期間

10月26日（月）～11月9日（月）8時30分～17時15分（土・日は除く）

◎縦覧場所

都市計画課及び各総合支所
地域整備課

▼都市計画課（☎64・3223）

「たつの市バイオマスタウン構想」を策定

バイオマスとは動植物からできた再生可能な資源（化石資源を除く。）のことで、次のようなものがバイオマス資源です。

- ① 食品残さ
- ② 廃食用油
- ③ 下水・し尿汚泥
- ④ 剪定枝・間伐材
- ⑤ 紙ごみ

たつの市では、家庭、地域、学校、企業等において、ごみの減量化や、リサイクルの推進等バイオマスの利活用の取組が行われています。

●生ごみの堆肥化

●廃食用油等のBDF化

●剪定枝等のチップ化

●地域での資源回収 等
バイオマス資源は私たちの身近にあります。リサイクルされずに廃棄処分されているものもあります。例えば、食品廃棄物、廃食用油、間伐材や倒木等です。

次回以降で市内のバイオマスを利用した循環型社会の形成と地球温暖化の防止を目指した取組を紹介します。

▼農林水産課（☎64・3157）
環境課（☎64・3150）

男女共同参画セミナーⅡの参加者を募集

個性と能力を十分に発揮することができる男女共同参画社会づくりについて、楽しく学びませんか。新たな一歩を共に踏み出し、地域活動のネットワークを広げていきましょう。応募資格は特にありませんので、ふるってご参加ください。

◎開催予定日

- 第1回目 11月16日（月）
- 第2回目 11月25日（水）
- 第3回目 12月2日（水）

※セミナーの開催時間は14時から16時

◎場所 市役所分庁舎1階ホール

◎定員 40名程度

◎申込方法 電話、ファックス、はがきのいずれかで、

- ①希望する回、月日
- ②名前③住所④年齢
- ⑤電話番号を記入の上、申込め切ります。（定員になり次第締め切ります。）個人情報厳守します。

◎申込・問い合わせ先

本人権推進課（☎64・3151）
（FAX 63・2594）

（この事業は、兵庫県立男女共同参画センターとの共催事業です。）



消防最前線



災害に対する 万全の備えを

災害は、いつどこで起きるかわかりません。大規模な災害が発生したとき、被害を最小限におさえるためには、ひとりひとりがあわてずに適切な行動をとることが大切です。そのためには、みなさんが日頃から災害について関心を持ち、いざというときに落ち着いて行動できるよう、正しい防災知識を身につけておくことが必要です。次のような事を普段から心がけ、いざというときに迅速な行動ができるようにしておきましょう。



非常時に備えておこう！

●非常持ち出し品の準備

避難所での生活に最低限必要な物を準備し、いつでも持ち出せる場所に備えておきましょう。(懐中電灯・携帯ラジオ・応急医薬品・非常用食品・水・生活用品・貴重品など)



●家・ブロック塀・石塀等の補強を

柱、土台、屋根瓦、ブロック塀、石塀等を今一度点検し、老朽化しているものは補強を、危険な塀には転倒防止の処置を施しておきましょう。

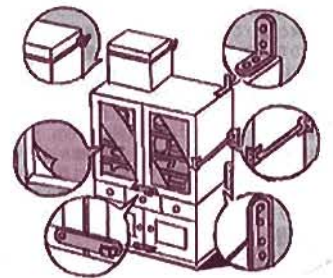
●家具等の転倒落下防止を

転倒防止のため、家具等は留め金などでしっかりと固定をしておきましょう。また、食器棚等のガラス窓には、ガラス飛散防止フィルムを張っておくと安心です。

避難や災害時の連絡方法について確認しよう！

●家族の防災会議

いざというときに、あわてずに行動できるように、ふだんから家族で話し合いをし、それぞれの役割分担、避難場所、避難経路、非常持ち出し品の置き場所、幼児、老人の避難援助の方法、役割分担等を家族で決めておきましょう。



地域のことは地域で守ろう！

●自主防災組織に参加しよう

自主防災組織に参加し、地



域内でのコミュニケーションを深め、防災について意識を高めましょう。また、地域で行われる防災訓練には、積極的に参加しましょう。



訓練指導等に関する問い合わせ先

- たつの消防署 (☎ 64・3212)
- 新宮分署 (☎ 75・1119)
- 揖保川出張所 (☎ 72・2900)
- 御津出張所 (☎ 322・3618)

市内の災害状況

(9月20日現在)

火災	21件
救急	1,906件
救助	13件

龍野図書館 ☎62・0469

移動図書館 「かわちどり」情報

時間	月日・曜日	10月21日(水)	10月22日(木)
10:30~11:00		佐江公民館	誉田小学校
11:10~11:40		土師公民館	東肴崎公民館
13:30~14:00		小宅南幼稚園	中井奥垣内元集会所
14:10~14:40		揖保幼稚園南駐車場	田中構造改善センター
14:50~15:20		西はりまりハピリセンター	西鳥井住宅前
15:40~16:10		みどり野荒神社前	養護老人ホームたつの荘

今月の市税

- 市県民税(普通徴収)第3期分
- 国民健康保険税(普通徴収)第4期分
- 納期限…11月2日(月)

納付は、各地区納税組合又はお近くの金融機関・郵便局、本庁会計課・各総合支所地域振興課へ

※納付書は切り離さずにご持参ください。

※市税の納付には便利な口座振替をご利用ください。

申し込みは本庁税務課及び各総合支所地域振興課又は金融機関・郵便局へ

ふるさとを歩こう46 たつの文化財めぐり



梅岳寺の無縫塔

新宮町宮内の梅岳寺の境内には、豊岳宗古禅師の墓と伝えられる市指定文化財の無縫塔があります。無縫塔は、鎌倉時代に中国から日本へ伝わり、禅宗の僧侶の墓や開山塔として造立されました。梅岳寺のものは、総高が92cmあり、自然石を加工した基壇の上に八角形の基礎・半中台がのり、その上に蓮弁をかたどった請花があり、最上部には球形の塔身がおかれています。最下部の基壇には、方形の穴が穿たれており、豊岳宗古禅師の遺骨をおさめていたかもしれませんが、銘文は何も刻まれていませんが、形状から室町時代前期の造立と考えられ、県下でも数少ない無縫塔の完成品です。

ちなみに豊岳宗古禅師は、信州の人で、京・鎌倉・中国などで修行し、城禅寺(梅岳寺の前身)の開山住持をつとめ、その後京都五山の南禅寺の住持にもなった室町時代の名僧です。

子育て学習センターだより

子どもの「自己肯定感」を育てましょう

先月は、日々の小さな体験を通して親子の絆が深まり、子どもの心が安定するということをお伝えしました。今回は自己肯定感について触れてみたいと思います。

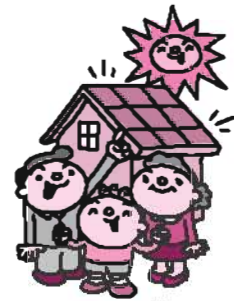
毎日の生活で、子どもが親に受け入れられていると感じることができたときに、子どもの心の中に自己肯定感が生まれます。自己肯定感とは、「自分は生きている価値のある人間なんだ」「自分は大切な存在なんだ」と感じることで、これは大人にとっても必要な感情です。

学術的にも、この自己肯定感が育っていない子どもに、いろいろな問題行動や心配な状態が現れることが多くあるということがわかってきました。

自分を大切に思えなければ他人を大切にすることもできませんし、自分の力を信じることができなければ、何かを達成しようという意欲もわきません。

子どもの自己肯定感を育てるためには、親や身近にいる大人がその子のありのままの姿を受け入れ、無条件の愛情を注ぐことが大切です。

「あなたが生まれてくれてよかった」「あなたはかけがえのない存在」というメッセージを、しっかりと子どもに伝えていきましょう。



龍野 ☎62・9255 新宮 ☎75・4646
備前 ☎72・6577 備前 ☎322・2208

昔の道具体験会 実演ボランティアを募集

龍野歴史文化資料館では、小学3年生を対象に、昔の農機具や生活道具に触れたり、そうめん造りを体験する「昔の道具とそうめん造り体験会」を開催いたしますが、この体験会において、唐箕や脱穀機等の道具の使い方やそうめん造りの延ばし、さばき作業を子供たちに教えてあげたり、実演していただくボランティアを募集いたします。

(そうめん製造未経験者も、事前に研修を行いますので大歓迎です。)

希望者は、11月8日までに、龍野歴史文化資料館までご連絡ください。

○とき 平成22年1月16日(27日)・17日・18日・23日・24日(を除く) 9時頃～15時頃

事前研修会(そうめん造り体験) 12月頃

○条件 半分以上出席が可能で、必ず事前研修を受講できる方

○募集人数 20人程度

▼龍野歴史文化資料館 ☎63・0907

邦楽演奏会を 開催

龍野邦楽三曲会は、毎年秋に邦楽の演奏会を開催します。演奏会では、尺八・箏・三絃で合奏する日本古来の古曲、新曲、現代感覚のメロディで作曲された現代曲など多彩な曲目を演奏します。今回の演目は「宇宙の詩」「聚遠の朝」「御代の祝」「新浮舟」などの13曲です。この中で「聚遠の朝」は、早朝に龍野町の聚遠亭並びに龍野神社を散策した時のすがすがしい情景を描いた曲で、尺八・箏の十七絃大合奏曲です。たつの市の角田梧山師(角田三郎氏)が作曲し、昭和62年に公刊された曲です。是非会場にお越しになり、お聴きください。

○とき 10月18日(日)開演13時

○ところ 赤とんぼ文化ホール中ホール

○入場料 無料

○主催 龍野邦楽三曲会

○問い合わせ先 三曲会代表(西山健治) ☎63・1965

▼社会教育課 ☎72・6494

体育館だより

龍野体育館 ☎0791・63・2261
 新宮スポーツセンター ☎0791・75・1792
 揖保川スポーツセンター ☎0791・72・5567
 御津体育館 ☎079・322・3021

龍野体育館の臨時休館のお知らせ

「たつの市民まつり」のため、施設をご利用いただけませんが、御迷惑をおかけしますが、御協力をお願いします。
 ◎日時 11月3日(火) 終日閉館

体験レッスン

新宮温水プールのレッスンは全て体験できます。高校生以上の方はスイミング以外に、ヨガやピラティス、太極拳などのプログラムの体験も可能です。
 ◎対象 親子コース(8カ月～)、障がい児コース・幼児コース・ジュニアコース・育成コース・選手コース・フリーレッスン(高校生以上)
 ◎実施期間 10月19日(月)～10月24日(土)
 ◎場所 新宮温水プール
 ◎定員 キッズスクール/各5名
 ◎フリーレッスン/制限なし
 ※フロアー教室は各3名まで
 ◎受講料 無料
 ◎申込開始 10月10日(土)
 ◎申込先 新宮温水プール
 ▼新宮温水プール(☎75・5151)

	9:30	10	11	12	13	14	15	16	17	18	19	20	21	21:30
月	プール ケアプログラム 9:40～10:20	初心者 10:30～11:10	流水 11:20～12:00	エクササイズ 12:10～12:50	クロール バタフライ 13:00～13:40	背泳ぎ 個人メドレー 13:50～14:30	東条保保園 14:45～15:45	障害児 16:00～17:00	幼児・ジュニア (6歳まで) 17:20～18:30	平泳ぎ 18:40～19:20	背泳ぎ 19:30～20:10	クロール 20:20～21:00		
フロアー		自力体操 10:45～12:00						ヨガ 16:30～17:30	ピラティス 17:45～18:45					
火														
水	プール 流水 9:40～10:20	クロール 10:30～11:10	背泳ぎ バタフライ 11:20～12:00		流水 13:00～13:40	初心者 平泳ぎ 13:50～14:30	幼児・ジュニア (6歳まで) 15:00～16:10	ジュニア 16:10～17:20	幼児・ジュニア 17:20～18:30	育成・選手 (5歳以上) 18:30～19:40		アクアビクス 20:20～21:00		
フロアー				太極拳 12:30～13:30										
木	プール 香島保保園 9:40～10:40	アクアビクス 11:00～11:40	背泳ぎ 11:50～12:30	平泳ぎ バタフライ 12:40～13:20	西条保保園 13:30～14:30	幼児・ジュニア (6歳まで) 15:00～16:10	ジュニア 16:10～17:20	育成・選手 (5歳以上) 17:20～18:30	初心者 18:40～19:20	バタフライ 19:30～20:10	マスターズ 20:20～21:00			
フロアー			ヨガ 12:10～13:10							太極拳 19:00～20:00				
金	プール 流水 9:40～10:20	平泳ぎ 10:30～11:10	親子 11:30～12:15	クロール マスターズ 13:00～13:40	アクアビクス 13:50～14:30	幼児・ジュニア (6歳まで) 15:00～16:10	ジュニア 16:10～17:20	育成・選手 (5歳以上) 17:20～18:30	平泳ぎ 18:40～19:20	クロール 20:10	個人メドレー 20:20～21:00			
フロアー			ピラティス 11:30～12:30	パワーヨガ 12:45～13:45										
土	プール 幼児 10:00～11:00	ジュニア 11:10～12:20		幼児・ジュニア (6歳まで) 13:30～14:40	ジュニア 14:40～15:50	幼児・ジュニア 15:50～17:00	育成・選手 (5歳以上) 17:00～18:10		バタフライ 18:40～19:20	流水 19:30～20:10	ボディ シェイプ 20:20～21:00			
フロアー	ピラティス 10:00～11:00	ヨガ 11:15～12:15												

第4回シャフルボード大会開催

誰でも手軽にできるニュースポーツ「シャフルボード」に挑戦してみませんか。

- とき 11月22日(日) 9時～12時
- ところ 新宮スポーツセンター
- 対象 市内在住、在勤の方で年齢・性別は問いません
- 定員 30チーム(1チーム2名)
- 申込期限 11月8日(日)
- 申込方法 参加申込書を市内各体育館、スポーツセンターに提出
- ▶新宮スポーツセンター (☎75・1792)

スィミングスクール 体験教室参加者募集

「水泳をしてみたいけど続けられるかどうか」という不安をお持ちの方、まずは一カ月(4回)だけでも体験してみたいかがですか？
 ◎開催期間 10月27日(火)～11月28日(土)
 ◎対象者 3歳～成人
 ◎開催コース 現在開催しているコースの中から選択 ※ウォーキング、泳ぐ、アクアビクスのコースは成人対象 ※定員に達しているコースは、選択できませんので、お申込みの際にお問合せください。
 ◎受講料 4,500円(龍野体育館窓口にて申込みと同時に納付)
 ◎その他 成人以外の申込みの際は、印鑑必要。
 水着、キャップは今お持ちのものを使えます。

時間	火	水	木	金	時間	土
10:00～11:00	ウォーキング		ウォーキング	アクアビクス	10:00～11:00	泳ぐ
11:00～12:00	泳ぐ	泳ぐ		泳ぐ	11:00～12:00	小学生
13:30～14:30		泳ぐ			13:00～14:00	3～6才
14:30～15:30	3～6才	3～6才	3～6才		14:00～15:00	5～9才
15:30～16:30		5～9才		5～9才	15:00～16:00	小学生
16:30～17:30	小学生	小学生	小学生	小学生	16:00～17:00	小中学生
17:30～18:30	小中学生 上級者	小中学生	小学生	小中学生 上級者	17:00～18:00	上級者
18:30～19:30	アクアビクス			ウォーキング	18:00～19:00	泳ぐ
19:30～20:30	泳ぐ			泳ぐ		

保健だより

はつらつセンター ☎0791・63・2112
 新宮保健センター ☎0791・75・3110
 揖保川保健センター ☎0791・72・6336
 御津保健センター ☎079・322・3496

目の愛護デー

10月10日は「目の愛護デー」です。10を2つ並べて横にしたとき、肩と目の形に見えることから、この日に制定されました。目の愛護デーをきっかけに目のケアについて考えてみましょう。

生活習慣の改善ポイント

- ① テレビを見る時は、画面から2m以上は離れましょう。
- ② 本や書類を読む時は、その距離を30cm以上離しましょう。
- ③ パソコン作業をする時は、目とディスプレイの距離を50cm以上離しましょう。
- ④ 正しい姿勢で作業できるように机と椅子の高さを調整しましょう。
- ⑤ 照明は、適度な明るさにしましょう。例えば8畳の部屋なら72Wの蛍光灯が目安です。
- ⑥ 部屋全体を明るくし、蛍光灯などの光が直接目に入らないようにしましょう。
- ⑦ テレビやゲームは一日一時間以内に行きましょう。
- ⑧ 読書・書類作成・パソコン作業

業などを行う時は、30〜40分に1回は休憩をとり、視線をしばらく遠くにやってみて目を休ませましょう。

眼精疲労の回復には…

- ・肩や首をほぐすような軽いストレッチをする。
- ・目の周囲をマッサージする。(眉毛の上に沿って、鼻の付け根、目の下の骨、こめかみを順に指の腹で心地よい強さで押す)
- ・蒸したタオルを目の上に乗せる。(5分程度)

さて、改善のポイントはどのくらいできていましたか？今日から生活習慣を見直して「目」を大切にしましょう。



低年齢化が進んでいる近視は、生活空間が狭くなり、近くのものを見る事が多くなったり、外で遊ぶ事が少なくなり、ゲームや塾などで長時間目を使いつつな気になる生活が大きな原因となります。また「眼精疲労」(目の充血・眼痛・頭痛・肩こり・吐き気などの症状)や「ドライアイ」(目が乾燥しシヨボシヨボする)は、パソコンなどのデスクワークが多い人に現れやすい症状です。これらの症状が現れる前に、または軽いうちに生活習慣を見直し、目のケアを心がけましょう。少しでも気にな

ヘルスアップ教室参加者募集

メタボリックシンドロームを解消するため生活習慣を一緒に見直してみませんか

- 参加対象:30〜74歳の腹囲が男性85cm・女性90cm以上またはBMI25以上の方で医師より運動制限の指示がない方
- 内容:運動指導、個別運動・栄養・生活相談
- 申込み:健康課(はつらつセンター、各保健センター)まで

場所(☎)	日時
はつらつセンター (0791-83-2112)	10/19(月) 9:30~11:30
新宮保健センター (新宮総合支所内) (0791-75-3110)	11/30(月) 9:30~11:30
揖保川保健センター (0791-72-6336)	10/15(木) 9:30~11:30
御津保健センター (079-322-3496)	10/19・11/16(月) 13:30~15:30

乳幼児相談・各種教室

事業名	場所	はつらつセンター	新宮保健センター (新宮総合支所内)	揖保川保健センター	御津保健センター
ポリオ		11/7・24 13:15~14:00 12/1・8 3か月~90か月未満	11/11 13:15~14:00 11/26 3か月~90か月未満	11/10 13:15~14:00 11/25 3か月~90か月未満	11/4 13:15~14:00 11/20 3か月~90か月未満
赤ちゃん相談		11/14 10:00~11:30 乳児(希望者)	10/13 10:00~11:30 11/17 乳児(希望者)	10/16 10:00~11:30 11/9 乳児(希望者)	11/10 10:00~11:30 乳児(希望者)
キッズ相談		11/12 10:00~11:30 幼児(希望者)	11/2 10:00~11:30 幼児(希望者)	10/23 10:00~11:30 幼児(希望者)	10/20 10:00~11:30 幼児(希望者)
もぐもぐ教室 (離乳食教室) ※要申込		10/22 9:45~10:00 乳幼児とその保護者			
パクパク教室 (幼児食教室) ※要申込		10/23 9:45~10:00 食に不安のある幼児と保護者			
ほのぼのおふくろ 料理教室 ※要申込		10/21 9:45~10:00 妊婦、乳幼児を持つ保護者		11/17 9:45~10:00 妊婦、乳幼児を持つ保護者	11/20 9:45~10:00 妊婦、乳幼児を持つ保護者
自主トレーニング 講習会 ※要申込		10/20 18:15~20:30 11/9 9:15~11:30 40歳以上の市民	11/28 9:30~11:30 40歳以上の市民 ※場所は新宮公民館です。	(健康運動アドバイス) 12/11 9:00~12:00 40歳以上の市民	10/21 9:30~11:30 11/13 9:30~11:30 40歳以上の市民
自主トレーニング アドバイス			10/23 9:30~11:30 自主トレーニング許可証保持者 ※場所は新宮公民館です。		
参加方法		ポリオ、赤ちゃん相談、キッズ相談		予約の必要はありません。実施時間内に会場へお越しください。	
		もぐもぐ教室、パクパク教室、ほのぼのおふくろ料理教室、自主トレーニング講習会、自主トレーニングアドバイス、健康運動アドバイス		予約が必要です。実施日の3日前までに電話で予約してください。	

赤とんぼ文化ホール

ホームページアドレス <http://www.tatsuno-cityhall.jp/abh/>

電話予約 ☎ (0791) 63-1322
問い合わせ ☎ (0791) 63-1888

Eメールアドレス bunkahall@city.tatsuno.lg.jp

サタデーシネマ鑑賞会 各回入替制
[鑑賞会費] 一般 ¥800 高校生以下 ¥500 回

「容疑者Xの献身」

11/14 (土)

- ① 10:00
- ② 12:40
- ③ 15:20
- ④ 18:00

出演: 瀧山雅治、
柴咲コウ ほか



ブルガリアが世界に誇る名門合奏団
ソフィア・ソリストン &
ミラ・ゲオルギエヴァ
「名曲の花束」

11/8 (日)

開演 [開演] 14:00
一般 ¥3,000
高校生以下 ¥1,500

[演奏予定曲] J.S.バッハ: G線上のアリア、ドヴォルザーク: ユーモレスク、バッハ: ベルカノン、シューベルト: 楽興の時〜第3番 ほか



～市内小学校児童芸術文化鑑賞事業～
(一般の方も鑑賞できます)

「東西フィルハーモニー管弦楽団演奏会」

11/10 (火)

開演 [開演] 14:00
一般 ¥2,000
高校生以下 ¥900

[指揮] 竹本孝雄
[演奏予定曲] E.T.のテーマ、
ディズニーマジック、シベリウス:
フィンランディアほか



劇団四季ファミリー公演「はだかの王様」

2010.1/31 (日)

開演 [開演] 14:00

[一般] S席 ¥4,000/A席 ¥3,000/B席 ¥2,000
[高校生以下 (3歳以上)]

S席 ¥3,000/A席 ¥2,000/B席 ¥1,500

[一般発売日予定日]

11月13日 (金) 窓口 9:00～、
電話インターネットは13:00～
受付開始

※ 演目・発売日が変更になりました。ご注意ください。

～童謡イベント～

三木露風生誕120年記念日本童謡まつり 全国公募の童謡創作コンクール
第25回三木露風賞 新しい童謡コンクール入賞時発表会

10/25 (日) 開演 13:30 入場無料

[プログラム]

[第一部] 第25回三木露風賞入賞時発表会

[第二部] 楽しい童謡コンサート

出演歌手: 大和田りつこ/たいらさお/岡崎裕美/稲村なおこ/堀野雅子/川口京子/
遠辺かおり/西山琴恵/多田周子/田中久美子/雨宮知子/満田晃子 ピアノ: 森若三
栄子 出演団体: たつの市内合同混声合唱団 (たつの市民合唱団/たつの市青少年
合唱団/ピアチェヴォール/花音/ひびきコーラル/UTAHIME/混声合唱団「アミューズ」/
花水木コーラル/手話コーラス「歩み」/鶴野混声合唱団/新宮フラウエン・コーラル/
混声合唱団「リヴェール」/コーラルひだまり/市内合同幼稚園合唱団 (神岡幼/神部
幼/室津幼)/鶴野小学校5・6年生児童/市内小宅小学校友情出演 (5年生)/西播磨
交響楽団/ピアノ: 市場誠一



市内小学校区を対象に巡回開催する
アウトリーチ型の童謡イベント

「市民童謡ふれあいコンサート」

開演 [開演] 10:40 予定 入場無料

10/23 (土)

[ところ]
神部小学校
体育館

10/31 (土)

[ところ]
東栗栖小学校
体育館

[出演] ハミングバード (多田周子・上木希子・武市敬子)



入場料はすべて消費税込み。プログラム・出演者等変更になる場合がありますので、予めご了承ください。チケット売り切れの際はご容赦ください。会場内は飲食禁止ですのでご協力お願いします。開演…全席指定席 (全席指定のため、お子様を膝の上に抱いてのご鑑賞はできません) 開演…全席自由席 開演…未就学児のご入場はご遠慮ください。開演…3歳未満のご入場はご遠慮ください。

アクアホール

ホームページアドレス <http://www.tatsuno-cityhall.jp/aqua/>

電話予約・問い合わせ ☎ 0791 (72) 4688

Eメールアドレス aquahall@city.tatsuno.lg.jp

わくわく市民劇場「船頭日記～夢を運んだ高瀬舟～」

12/20 (日) 午前の部 11:00開演
午後の部 14:00開演

[入場料 (全席指定・税込み)]

一般 ¥500 ※3歳未満のお子様の
膝上鑑賞は無料
高校生以下 ¥100 ※友の会割引はありません。

[チケット発売日] 10月17日 (土) 9:00～
※ 10月18日 (日) からは赤とんぼ文化ホールでも
発売します。



神楽三味線の伝統と革新を追求する「上妻宏光」
ジャンルも国境も越えて活躍するピアニスト「塩谷哲」
日本の「神」と「技」を世界に発信する
魂のコラボレーションが実現!

上妻宏光・塩谷哲

"AGA-SHIO" Concert Tour 2010

2010 2/28 (日) 18:00開演

[入場料 (全席指定・税込み)]

¥4,000

※未就学児の入場はご遠慮ください。
※友の会会員1割引

[チケット発売日]

友の会先行 11月7日 (土) 9:00～
一般 11月13日 (金) 9:00～



人権文化の創造をめざして

学ぼう人間の尊厳 48

交流盆踊りを通じた 人権のまちづくり

そろそろ秋祭りの季節です。この頃になると、兵庫県人権教育研究協議会前会長の堀井隆水さんが、「祭りには、集落の心を一つにしてください。当日の華やかさだけでなく、入念な話し合い、万全を期しての準備と、協働作業が続いていきます。まさに、むらづくり、まちづくりです。」と、話されていたのを思い出します。

夏には市内各地で、民推協の活動方針である「結びあい・ふれあい」のまちづくりをめざし、盆踊り大会や交流行事が開催されました。その中から、校区あげての集いを紹介します。

龍野支部主催の「龍野ふれあいの夕べ」と揖保支部主催の「ふれあい納涼盆踊り大会」は、それぞれ小学校を会場に開催されました。共に、温かい人間関係をつくったり、多様な交流を促進したりしようと校区全戸にチラシが配布されました。



また校区内のさまざまな団体が共催・協賛し、当日は多くの参加者で賑わいました。

龍野支部ではアイデアいっぱい模範店が軒を並べ、揖保支部では小学生がポスターを作成して参加を呼びかけたり、会場にはミニSLが走ったりするなど、あらゆる世代が楽しく参加できるように工夫がなされていました。西田市長からは、「十年以上続くこの行事は、地域の皆さんの心の絆を強く結びつけるものであり、まさに人権のまちづくりの手法です。」と挨拶がありました。

また、角田市議会議員、山口県議会議員、根本民推協会長をはじめ多数の方が来場され、集った老若男女誰もが、「さあ踊ろう」と心から楽しんでおられた様子が印象的でした。人権文化が、確実に各地域に根づいていると強く感じました。

▼人権教育推進課
(☎72・6495)



国民年金情報

こんなときには届け出を

国民年金は、日本国内に住所がある20歳以上60歳未満の方すべてが加入する制度です。

届け出を忘れると、将来受け取る年金額が少なくなったり、年金を受けられなくなる場合があります。次のようなときには、市役所へ届け出を行うことが必要です。

●20歳になったとき

厚生年金や共済組合に加入していない方が、20歳になったとき

●会社を退職したとき

60歳になるまでに会社などを退職したとき（厚生年金や共済組合の加入をやめたとき）

●収入が増え、被扶養配偶者でなくなったとき

収入が増え、会社員や公務員などの被扶養配偶者でなくなったとき（パート収入が130万円以上になったときなど）

●配偶者が退職したとき

配偶者が退職し、会社員や公務員などの被扶養配偶者でなくなったとき（配偶者が65歳に達して第2

号被保険者でなくなったときを含む）

なお、手続きが遅れると、病気やけがで障害が残った時や、亡くなった場合に障害基礎年金や遺族基礎年金を受け取ることができなくなることがあります。忘れずに届け出を行いましょ。

また、就職したとき（厚生年金や共済組合に加入するとき）は本人の勤務先へ、会社や役所、学校などに勤めている方の被扶養配偶者になるときは、配偶者の勤務先へ届け出を行ってください。

※姫路社会保険事務所国民年金課（☎079・224・6382）、国保年金課

（☎64・3240）、

◎市民福祉課（☎75・0253）、

◎市民福祉課（☎72・2523）、

◎市民福祉課（☎322・1451）

国民年金保険料(9月分)

口座振替日	11月2日(月)
定額1か月	14,660円
付加つき	15,060円

個人納付の方もお忘れなく、11月2日(月)までに、金融機関等で納めてください。

いろんな法律のお悩みごと、お力になります!!

任意整理 相続 会社設立 贈与 少額訴訟
自己破産 遺言 役員変更 離婚 支払督促申請
特定調停 遺産分割 不動産登記 書類作成

借金返済でお困りなら
払いすぎの利息を取り戻せる場合があります。消費者金融の借入金をすでに完済されている方や現在取り引きされている方にも利息の払いすぎ(還払い金)を取り戻せる場合があります。

多額の借金を抱えてしまったら…消費者金融・クレジット会社からの借金でお悩みの方、誰にも知られないうちに債務(借金)を整理しませんか?

個人の秘密は厳守いたします。安心してご相談ください。

あずさ司法書士法人
—姫路オフィス—
TEL.079-286-8770

姫路市南町2丁目50番地 ナサダビル2F

受付時間/AM10:00~PM7:00

土・日・朝日も受付いたしております。

<http://www.azusa-office.jp>

司法書士 吉田 匠

兵庫県司法書士会 法人番号 30-00023

姫路支部 司法書士会 第1578号

開業代理開始 2005年9月1日 第712218号





たつの市民救急救命隊

8/28~30 たつの市民救急救命隊6期生誕生!
たつの消防署操保川出張所2階ホール

3日間にわたる「応急手当普及員講習」を修了された27名の皆さんを、たつの市民救急救命隊に委嘱しました。これにより、たつの市民救急救命隊員は総勢223名となりました。これから市民ボランティアとしての活躍を期待します。



9/8~18 「こども陶芸教室」作品展開催!

夏休み期間に市内の小学生12名が参加した「こども陶芸教室」の作品を、市役所庁舎ロビーで展示しました。また、青少年館でも9月19日から10月4日まで作品展を開催しました。



8/25 平和ポスターを制作!

龍野ライオンズクラブが神岡小学校で「こども達が考える! 平和ポスター制作」を開催しました。「平和が生み出す力」をテーマに美術講師のよる指導を受けながら平和ポスターを制作しました。

カメラで

~たつのフォトニュース~

こんにちは



8/20 横浜市 全国救助大会・3位入賞!
たつの消防 浦元陽平消防士
「第38回全国消防救助技術大会」ロープブリッジ渡過の部へ、近畿地区代表として出場し、全国大会の晴れ舞台へ挑みました。

ロープブリッジ渡過とは、水平に展開した渡過ロープ(往復40m)を往路はセーラー渡過、復路はモンキー渡過という方法で渡り、その安全確実性と所要時間を競うもの、並居る強豪の中で、全国で3位という堂々たる成績を収めました。



8/22~23 ラケットボールジュニアの全国大会開催!

日本ラケットボール協会と(財)童謡の里龍野文化振興財団の主催により第3回全日本ジュニアラケットボール選手権大会がたつの市青少年館で開催されました。市関係分の成績は以下のとおりです。

男子	8歳以下クラス	優勝	藤井 竜斗	播磨高原東小学校	3年
		準優勝	井口 頼人	神部小学校	3年
	10歳以下クラス	優勝	山下 仁平	龍野小学校	5年
		三位	水野 豪雅	龍野小学校	4年
	12歳以下クラス	三位	西本 大地	龍野西中学校	1年
	14歳以下クラス	優勝	森 淳	龍野西中学校	1年
女子	8歳以下クラス	優勝	沖田葉乃華	龍野小学校	3年
		準優勝	谷口 香織	小宅小学校	5年
	10歳以下クラス	三位	秋山かのん	播磨高原東小学校	5年
		準優勝	本間菜々美	龍野小学校	5年
	12歳以下クラス	三位	山下 梨月	龍野西中学校	1年

介護保険相談窓口

Relief Life 「安心生活」

その要領のとおり、高齢者や障害者の方々が住み慣れた環境の中、快適で豊かな生活を送っていただけるように、24時間対応型の在宅介護サービスを提供しています。「一歩一歩」の気持ちを大切に、共に泣いたり笑ったり、生きることの幸せを共感できるおつきあいを目標として、いつも笑顔でお伺いいたします。



たつの市書田町片吹85-5
龍野センター (0791) 64-9115

リリーフライフ
24時間指定介護サービス

40歳~74歳のみなさまへ! 毎年受けましょう 特定健診



生活習慣予防のために特定健診・特定保健指導を積極的に活用「コクケン」し、バランスの取れた食生活、適度な運動習慣を身に付けましょう。
※市の実施する集団健診又は指定医療機関で受診できます!
(たつの市国民健康保険)



8/22-23

夏休み施設見学・体験ツアーバスを開催
小学生が、市や県の施設で、理科の実験、革細工や火おこし体験などに挑戦しました。



9/22 **手話サークルあゆ創立30周年記念大会を開催**

「手話サークルあゆ」は、この度30周年を迎えました。龍野で初めての初級講座が開かれ、その時受講したメンバーによって「あゆ」が誕生しました。「龍野ろうあ協会」が設立されるまでは、健聴者もろうあ者も共に「あゆ」の会員として、交流中心の活動を行ってきました。

この間、メンバーが驚いに来た歴史の重さ、人のつながりの大切さを感じています。今後とも「龍野ろうあ協会」と共に交流を深めながら学びあうサークル活動を続けていきたいです。



9/10

新宮東山公園の里山に花壇を整備！

志田清和さんを中心とする清和会のメンバーと新宮商工会議所青年部がボランティアで東山公園の里山に花壇を整備されています。直径2.5メートルの花壇にはサルズベリ等の花を植え里山を訪れる人達の心を和ませてください。

里山には赤とんぼも飛んでおり「是非一度、里山を散策してください」と話されていました。



8/22

牛乳パックで帽子作成

御津町刈屋自治会の女性部が牛乳パックを再利用した帽子を作り、ふれあいまつりで資源のリサイクルをPRしました。



9/2

「たつの市皮革まつり」用の衣装作り進む

11月21日・22日開催の「たつの市皮革まつり」のファッションショーにてミスたつのが着用し、披露する衣装の素材となる革の選定が行われました。皮革業者の展示室にて、衣装を制作する上田安子服飾専門学校(大阪市)の学生が、デザイン画と革のサンプルを示すなど、熱心なプレゼンテーションに対し、皮革業者の人が応えるかたちで提供する素材が決定されました。



8/28 **公共施設電気設備等点検補修ボランティア活動の実施**

兵庫県電気工事工業組合西播支部龍野地区新宮班の9名の方々が、新宮小学校などの教育施設で電気設備の点検をボランティアで行っていただきました。特に体育館などの高所作業は手馴れたもので足場を組み球切れしている球替えを簡単に取り替えていただきました。組合員のみならず、ご協力ありがとうございました。

きらきらと輝く未来のために。

「今の保険見直したいけど、どこをどうしたらいいの..?。」
と思ったら。

自動車保険・各種生命保険・火災保険・傷害保険etc...

きらら保険

龍野橋東詰交差点かど
有限会社 プロトラスト

0791-62-4741

資料請求・お問い合わせは...

どんな人がやっているの? → きらら保険 検索

販路の拡張 自社のPR お店の開店 業務をスマートに

●すぐにお伺いいたします。
Tel.079-261-3338
Fax.079-261-2561

先手必勝! 素早い対応!!

富士高速印刷株式会社
〒879-4232 徳島市林田町上伊勢882-3
E-Mail WIN→ w_selsaku@fujikousoku.co.jp MAC→ m_selsaku@fujikousoku.co.jp

農業委員会だより

農業経営とくらしに役立つ情報がいっぱい！



全国農業新聞を購読してみませんか。
 (毎週金曜日発行 購読料：月600円)
 全国農業新聞は経営とくらしに役立つ農業総合専門紙として高い評価を受けています。

全国農業新聞は

全国農業新聞は農業者の公的代表機関である農業委員会系統組織が発行する農業総合専門紙です。「週刊」の時間を生かし、情報がわかりやすいよう解説的にまとめています。また、多くの読者の皆様に満足して頂けるよう、家族全員が楽しめる記事も充実しています。さらに、全国47都道府県にある支局の県版・地方版の充実により、地域の元気で特徴ある明るい話題や地域独自のイベント情報などの提供に努めています。

全国農業新聞を購読するには・・・

「全国農業新聞」は、農業委員会で購読の申込みを受け付けています。お電話等でお申し込みください。

▶ 農業委員会 (☎64・3185)

西播磨県民局だより

美しい西播磨の風景デジカメフォトコンクール 2009



西播磨県民局では、西播磨の美しい風景を「誇りが持てる財産」として、将来にわたって保全する「ふるさとの風景づくり」運動を展開しています。その一環として、西播磨地域の自然・生活・文化等をテーマとした「美しい西播磨の風景デジカメフォトコンクール」を開催することとし、下記のとおり作品を募集します。



美しい風景を撮って応募してね!

1 応募方法

1) 作品

西播磨のふるさとの風景(自然、生活、歴史)に関する自作品で未発表のデジタル写真(jpeg形式推奨)

2) 応募締切 12月7日(月)必着

3) 提出先及び問い合わせ先

西播磨県民局光都土地改良事務所
 デジカメフォトコンクール担当

〒678-1205 兵庫県赤穂郡上郡町光都2丁目25番地

TEL 0791-58-2218 FAX 0791-58-2324

E-mail : kototr/pref/hyogo@hyogo

※メールまたはCD等の電子媒体により提出してください。

4) その他

- ・ 題名、撮影者(郵便番号、住所、氏名、年齢、職業、電話番号)、撮影場所、撮影年月日、作品の内容説明等を必ず記入してください。
- ・ 応募写真は合成写真でないこと。
- ・ 他の写真コンクールに応募した写真でないこと。
- ・ 入賞作品の著作権は主催者(西播磨県民局)に属するものとする。
- ・ 氏名などの個人情報を公開しますのでご了承ください。

2 審査及び表彰

厳正な審査の上、入賞者を決定し賞品・賞状を贈呈します。

近瀬もグルメも和土産もお楽しみ!!

紅葉の季節 赤松溪と瀧の 島ランチバイキング

3大和食・5大和食も楽しむ

紅葉の季節 島ランチバイキング

和食の味、紅葉を山頂とロープウェイよりたっぷり観賞!!

TEL.0791-62-4000

お申込みはパソコンからも簡単アクセス!
<http://www.shinkbus.com/>

旅行代金(税込) 9,480円~9,980円

スペシャル(11/13)	平日	土日
9,480円	9,680円	9,980円

※大人500円

各席一日生第一大和食一和食(小豆飯の和食)生食
 かしら30種の和食ランチバイキング一和食(小豆飯)生食
 木のオーブ電烤神楽の鶏一和食(和食)生食(日本三大寺のり
 とつ、瀬戸内海の風景と和食を堪能できる日本第一の和食大
 島ランチ一和食一和食一和食(18:10頃)一和食

小豆(7:00) 三木(7:00) 姫路(10:00) 11/8(日)・11(火)・13(木)・14(金)
 15(土)・16(日)

三木露風詩曲がCDになりました

今年、三木露風生誕120周年にあたり、露風による童謡・歌曲の中から24曲を選曲し、日本を代表する歌手・ピアニスト・アンサンブル演奏者等多くの方々の協力のもとで、素晴らしいCDに仕上がりました。露風の詩が多くのみなさんに親しまれ、歌いつがれることを期待しています。



【三木露風生誕120周年記念CD「ふるさとの詩」^{うた}【全24曲】】

◎価格 1,500円(税込)

◎収録曲 コスモスと蝶々・お馬と雨・雲雀・山櫻・蝶々と鳩・蛍・青蛙・お友だちといっしょ・圓いお月・紅い薔薇・狸橋・白月・宵闇・静かな日・古径・野薔薇・秋まつり・樽の唄・秋の夜・海鳴り・おやすみ・ふるさとの・夕焼雲・赤蜻蛉

◎申込み・お問い合わせ先

たつの市総合文化会館赤とんぼ文化ホール (☎63・1888)

郵送をご希望の方も
ご連絡ください

医学発展のため献体にご協力を!

献体とは、信頼できる医師を育てるため、自らの意思により死後の自分の遺体を無償で提供する制度です。

ともしび会は、医学・歯学生の解剖実習のため、自分の遺体を無償で大学に提供する有志の団体です。献体について皆さんのご理解、ご協力をお願いします。

▶ともしび会(岡山大学医学部内☎086・235・7092)

「けん銃110番報奨制度」

昨年5月1日から全国でこの制度が始まっております。銃器犯罪に関する情報提供をお願いします。

通報受付フリーダイヤル

0120・10・3774 (24時間受付)

銃器が押収された場合は、捜査手続きへの協力の程度により報奨金を支払います。

—オウム真理教指名手配被疑者—

見かけた人は、すぐ110番。
(たつの警察署0791-63-0110)



あなたの情報が検挙に結びついた場合には、民間で組織されたオウム真理教特別手配被疑者検挙のための懸賞広告実行委員会から、被疑者一人当たり200万円の懸賞金が支払われます。



平田 信
ひらた まこと
昭和40年生
身体特徴
身長183cm位
髭が濃い
首筋にホクロ



高橋 克也
たかはし かつや
昭和33年生
身体特徴
身長173cm位
眉毛濃い
近視



菊地 直子
ぎくち なおこ
昭和46年生
身体特徴
身長159cm位
眉間上部横一文字の傷跡
右こめかみ・右目下にホクロ

有料広告を募集

広報たつのに有料広告を掲載しませんか。掲載内容は、市の基準に該当するものとさせていただきます。

詳細は、お問い合わせください。

広報秘書課 (☎64・3211)

故人を偲ぶ場として真心込めて
皆様のお世話をさせていただきます

セレモニーホール **愁 香 院**

年中無休 24時間対応いたしております

たつの市新宮町平野475
TEL0791-75-5800
FAX0791-75-5544
http://www.jukouin.com

売場リニューアルOPEN 秋の暖々バザール

開催中



ギフトパークコーヤマ
TEL0791-63-2424

URL: <http://gift-kouyama.com/>

住基カードの交付手数料が無料になります！

10月1日から平成23年3月31日まで住民基本台帳カード(=住基カード)の交付手数料が無料になります。

顔写真付きの住基カードは、公的な身分証明書として使用できるほか、電子証明書を利用して税の電子申告(e-Tax)や地域通貨「とんぼ」に使用できます。

運転免許証をお持ちでない方や、高齢者の方などで運転免許証の返納をお考えの方は、ぜひ住基カードを取得されることをお勧めします。

◎申請できる人 たつの市で住民登録している人(本人申請のため、必ず本人が窓口にお越しください)

◎申請に必要なもの 官公庁発行の顔写真付身分証明書※(運転免許証やパスポート等)、認印、写真(横3.5cm×縦4.5cm)

※顔写真付身分証明書がない場合は健康保険証など(ただし、即日交付はできません)

また、平成22年4月1日から、住基カードを利用した次のサービスの開始を予定しています。

- ①印鑑登録に関するサービス
- ②証明書の自動交付に関するサービス
- ③図書館資料の貸出しに関するサービス

▶市民課(☎64・3147) ④市民福祉課(☎75・0253) ⑤市民福祉課(☎72・2523) ⑥市民福祉課(☎322・1451)

歩行訓練士を派遣します

視覚障害者の方に対して、訪問型歩行訓練を行います。

訪問型歩行訓練とは、視覚障害者の方の自立と社会参加の促進を

図ることを目的として、歩行訓練士を派遣し、日常生活圏において個々の生活に応じた歩行訓練を行うものです。

◎対象者

身体障害者福祉法第15条の規定により身体障害者手帳の交付を受けている視覚障害者で、日常生活を送る上で歩行訓練が必要な方

◎費用 一回につき1,500円

ただし、生活保護受給世帯員の方は全額免除、市・県民税が非課税または均等割のみ課税の方は半額免除となります。その他、訓練に必要な費用は利用者の負担となります(訓練士の派遣に係る交通費は除く)。

◎申請方法

身体障害者手帳、印鑑を持参の上、本庁地域福祉課または各総合支所市民福祉課で申請してください。

▶地域福祉課(☎64・3204 FAX 63・0863)

兵庫県最低賃金の改正

10月8日に改正され、時間額721円になりました。パートタイマー、アルバイト等すべての労働者に適用されます。繊維工業、靴下製造業外8件の特定(産業別)最低賃金が適用される業種は、例年12月1日に改正されます。

▶問い合わせ先 兵庫労働局労働基準部賃金課(☎078・367・9154)、最寄の労働基準監督署

龍野図書館臨時休館

10月18日(日)はたつの市長選挙の投票所として使用されるため、臨時に休館します。

※新宮、揖保川、御津の各図書館は通常どおり開館します。

▶龍野図書館(☎62・0469)

県民モニター募集中(兵庫県)

◎応募資格 県内在住又は在勤・在学中でパソコンを使用できる18歳以上の方(本県職員等を除く)

◎活動内容 県政に関するインターネット上のアンケート調査への回答(回答いただいた方には、県立美術館等、県立施設の無料招待券を贈呈します)

◎県民モニター募集ページからご応募ください

URL <http://web.pref.hyogo.lg.jp/ac20/monitor.html>

◎問い合わせ先 兵庫県公聴室広聴係(☎078・362・3021)

E-mail kocho@pref.hyogo.lg.jp

消費者被害・多重債務・成年後見問題 無料相談会(龍野会場)を開催

◎とき 10月24日(土) 9時~12時 ※毎月第4土曜日に開催

◎ところ たつの市産業振興センター2階第3会議室(龍野町堂本)

▶なんでも相談課(☎64・3250) 兵庫県司法書士会西播支部(☎63・3707)

不動産無料相談会開催

◎とき 11月4日(木) 14時~16時

◎ところ 経済交流センター5階(龍野町富永702-1) ※予約可

◎問い合わせ先 (社)兵庫県宅地建物取引業協会西播磨支部(☎63・3072) [平日10時~16時]

ご冥福をお祈りします

※9月1日~9月15日届出分で、掲載に同意を得ている方々です。(敬称略)

氏名	住所	死亡日	年齢
石原 幸の	揖保川町片島	9/1	89
森内 あや子	揖保川町原	9/2	90
塩谷 幸代	新宮町芝田	9/3	86
藤川 弘	新宮町能地	9/6	77
井上 榮一	御津町岩見	9/6	61

<本格中華料理メニューをリニューアル>

新しく『蒸籠(せいろ)』を使った点心がコースに加わりました。



赤とんぼコース (全19品) (お一人様) **5,500円**
麒麟しコース (全9品) (お一人様) **3,850円**
 金額は消費税、配膳料を含みます。写真は1づれも4名様分です。

ほかにも、「葵ふかひれコース」8,800円や「北京ダックコース」7,150円がございます。大人数のご宴会やご家族での小宴会など、用途を問わずお楽しみいただけます。

ご法事、お祝事は、5名様以上で部屋代無料の嬉しいサービス

2名様以上2日前要予約
 室料別途 入浴無料

お昼のお得なコースが新登場 「飲茶コース」

お部屋代込み(お一人様) **2,500円**
 祝日を除く(月)~(金)11:30~14:00
 ご予約は4名様より承ります。

たつの市国民宿舎 CITY PLAZA 龍野支店
赤とんぼ荘 TEL 0791 (62) 1266

市税は納期限内に納めましょう。

情報ランド

催し

親子観劇会

わかくさ文庫・お話「プーさん」出演による観劇会を開催します。

◎とき 10月24日(土)13時30分～15時

◎ところ 揖保川文化センターホール

◎内容

影絵「くつ屋とこびと」

人形劇「ピーマンマンとよふかしだいまおう」「三枚のお札」

観劇申し込みの必要、定員はありません。無料。

▶揖保川文化センター (☎72・5566)

菊花展を開催

秋を彩る菊花展を開催します。丹精込めて育てられた菊が多数出展されますので、皆さんお誘い合わせの上、ぜひご鑑賞ください。

龍野会場

第52回龍野菊花展

◎とき 10月22日(木)～11月10日(火)

◎ところ 龍野公園市民グラウンド

▶商工観光課 (☎64・3156)

御津会場

御津菊花展覧会

◎とき 10月28日(木)～11月4日(水)

9時～17時(ただし、4日は正午まで)

◎ところ 御津公民館前駐車場

▶御津公民館 (☎322・4501)

第23回姫路矯正展

◎とき 10月17日(土)～10月18日(日)10時～16時 最終日のみ15時まで

◎ところ 姫路少年刑務所構内

◎内容 刑務所作業製品の展示即売、施設内部見学、アトラクションほか

▶姫路少年刑務所 (☎079・296・1020)

木彫講座作品展

高齢者生きがい創造センター講座受講生の皆さんが講座で製作された木彫作品を披露する「木彫講座作品展」を開催します。

◎とき 10月17日(土)～25日(日)10時～16時まで

※休館日 19日(月)

◎ところ かどめふれあい館

▶たつの市生きがいセンター (☎63・4980)

募集

テクノ英語セミナー受講生募集

◎とき 11月5日、12日、19日、26日 毎木曜日全4回19時～21時

◎ところ テクノ先端科学技術支援センターセミナー室

◎定員 10名 (初級～中級)

◎講師 塩津憲雄 テクノ在住

◎参加費 4,000円 (資料代など)

▶塩津 (☎0791・58・2343 FAX同)

テクノ日本語教室

ボランティア先生募集

◎とき 毎水曜日18時30分～21時

◎ところ テクノ先端科学技術センター交流サロン

▶植田 (☎0791・58・1755 FAX同)

テクノ中国語受講生募集

◎とき 11月2日、9日、16日、30日 毎月曜日 全4回 18時30分～20時30分

◎ところ テクノ先端科学技術支援センターセミナー室

◎定員 10名

◎講師 陈素琼 テクノ在住

◎参加費 4,000円 (資料代など)

▶植田 (☎0791・58・1755 FAX同)

地元間伐材でプランター作りをしてみませんか

地元の間伐材(ヒノキ)を利用した花用プランターを「木の会」の指導で作製します。簡単な手順です、自分の作ったプランターで花を咲かせてみませんか。

◎とき 11月15日(日) 9時～12時

◎ところ 新宮町角亀児童公園(雨天の場合は会場変更)

◎対象 小学4～6年生と保護者

◎参加費 無料

◎定員 親子20組(40名)

◎申込期限 10月23日まで

(電話可 定員になり次第締め切り)

◎申込先 町並み対策課 (☎64・3167)

お知らせ

市・県民税の

年金特別徴収が始まります!

10月に支給される年金から新たに市・県民税(個人住民税)が特別徴収されます。

対象になる人には、納税通知書又は更正決定通知書にてお知らせしておりますのでご確認ください。

▶税務課 (☎64・3145)

きゃらっぷ洗車会員募集中!



回数無制限の手洗い洗車
(予約制) 年会費12,600円

TEL.0791-75-2800

オイル交換・チャレンジ車検

有限会社 新和自動車

〒679-4315 たつの市新宮町井野原895-3 <http://www.tatsuno.or.jp/sinwa/>

アヲ! 塩へ

惣菜、米飯、生菓子・もろみ、醤油

ユニークな食品づくりをめざす

ブンセン株式会社

〒679-4393 兵庫県たつの市新宮町新宮387番地
☎(0791)75-1151(代) <http://www.bunsen-kk.co.jp>



相談日カレンダー(10月10日～)

心配ごとと法律相談

弁護士相談 ※受付 12時～15時
 10月20日(火) 13時～ 揖保川総合支所(3階相談室)
 10月22日(木) 13時～ 御津やすらぎ福祉会館
 11月4日(水) 13時～ はつらつセンター
 11月12日(木) 13時～ 新宮ふれあい福祉会館

公証人相談 ※受付 12時～15時
 9月16日(水) 13時～ はつらつセンター
 10月21日(水) 13時～ はつらつセンター

▶**社会福祉協議会** 龍野支部 ☎63・5106
 新宮支部 ☎75・5084
 揖保川支部 ☎72・7294
 御津支部 ☎322・2920

※受付状況により
 人数制限あり

税務相談

税理士相談 ※受付 13時～16時
 11月4日(水) 本庁(2階相談室)
 11月18日(水) 揖保川総合支所(1階相談室)
 ▶**税務課** ☎64・3145

農事相談

10月21日(水) 10時～ 新宮総合支所
 13時30分～ 御津総合支所
 10月22日(木) 10時～ 揖保川総合支所
 13時30分～ 本庁
 定例会は10月23日(金)9時からです。
 ▶**農業委員会事務局** ☎64・3185

養育・虐待相談

◎とき 月～金 9時～17時
 ◎ところ 児童福祉課家庭児童相談室
 ※相談対象者は18歳未満です。
 ▶**児童福祉課** ☎64・3220

いじめ・不登校相談

◎とき 月～金 9時～17時
 ◎ところ 児童福祉課いじめ対策係
 ※相談対象者は18歳未満です。
 ▶**児童福祉課** ☎64・3220

行政相談

定例相談
 10月20日(火) 13時～15時 揖保川総合支所(1階相談室)
 10月22日(木) 13時～15時 御津総合支所(2階相談室)
 11月4日(水) 13時～15時 新宮総合支所ロビー
 11月10日(火) 9時30分～12時 本庁(2階相談室)
 11月17日(火) 13時～15時 揖保川総合支所(1階相談室)

特設相談
 10月20日(火) 9時30分～12時 本庁(2階相談室)
 ▶**なんでも相談課** ☎64・3250
 新宮総合支所 地域振興課 ☎75・0251
 揖保川総合支所 地域振興課 ☎72・2525
 御津総合支所 地域振興課 ☎322・1001

交通事故相談

弁護士相談
 10月13日(火) 13時～15時 本庁(2階相談室)
 11月10日(火) 13時～15時 本庁(2階相談室)
 ※電話予約制 予約がない場合は実施されません。
 ▶**なんでも相談課** ☎64・3250

消費生活相談

◎とき 月～金 8時30分～17時15分
 ◎ところ **なんでも相談課** ☎64・3250
 新宮総合支所地域振興課 ☎75・0251
 揖保川総合支所地域振興課 ☎72・2525
 御津総合支所地域振興課 ☎322・1001

週末消費生活相談ダイヤル ☎0120・511・103
 ◎とき 土・日 10時～16時

人権相談

11月18日(水) 13時～15時
 たつの市役所本庁2階相談室
 御津公民館1階会議室
 12月16日(水) 13時～16時(特設人権相談)
 たつの市役所本庁2階相談室
 新宮総合支所しんぐうホール
 揖保川総合支所2階会議室
 御津公民館1階会議室
 (お住まいの地域に関わらず、どの会場でも相談いただけます。)
 ▶**人権推進課** ☎64・3151

教育相談

◎とき 月～金 9時～17時
 ◎ところ 学校教育課
 ▶**学校教育課** ☎72・6493

市役所(総合支所)へのお問い合わせは

記事末尾に記載された担当課のダイヤルイン(直通番号)もしくは、下記の代表番号まで。

たつの市役所(本庁)…☎0791・64・3131(代表)
 新宮総合支所…☎0791・75・0251(代表)
 揖保川総合支所…☎0791・72・2525(代表)
 御津総合支所…☎079・322・1001(代表)

9月の人口異動(前月末比)

総人口(人) 81,772(+27)
 男(人) 39,552(±0)
 女(人) 42,220(+27)
 世帯数(戸) 28,791(-20)
 (平成21年9月25日現在)

広報たつの 毎月10日・25日発行

編集・発行/たつの市企画財政部広報秘書課
 〒679-4192
 兵庫県たつの市龍野町富永1005番地1
 電話:0791・64・3211
 Email:info@city.tatsuno.hyogo.jp
 URL:http://www.city.tatsuno.hyogo.jp/