

# 広報たつの1

2026.1.10  
No.487



## あけましておめでとう

### 主な 内容

市長、議長、新年のごあいさつ ..... 2・3ページ  
**特集** 人のつながりで育むたつの暮らし ... 4～7ページ  
2025 たつの市政トピックス ..... 14・15ページ



**今日の表紙写真**  
龍野こども園から  
新年のごあいさつ



# 令和8年 謹賀新年



たつの市議会議長  
角田 勝



たつの市長  
山本 実

新年おめでとうございます。

市民の皆様には、令和8年の新春を健やかにお迎えのことと心からお慶び申し上げます。

先の市長選挙におきましては、市民の皆様から多くのご支援を賜り、引き続きたつの市政運営の重責を担わせていただくこととなりました。3期目を迎えるにあたり、基本的な政治姿勢を変えることなく市民に寄り添う市政運営に努め、公約実現に向け全力を注ぎ、なお一層邁進していく所存でございます。

さて、人口減少の進行や物価高騰の長期化など、市民生活を取り巻く環境は依然として厳しい状況が続く中、本市では市民の皆様の経済的負担を軽減するため各種支援策を強力に推し進めているところです。特に、先般発行いたしました生活応援プレミアム商品券は、多くの市民の皆様から家計支援の一助となったとお喜びの声をいただきました。この他、子育て世帯、高齢者の皆様をはじめ、支援を必要とする方々の様々な不安を和らげられるよう、きめ細やかな対策を講じ、誰もが安心して暮らし、将来に希望を抱けるまちづくりを進めてまいります。

一方、新宮地域の小中一貫校の整備につきましては、旧校舎の解体作業・新校舎の建設に着手します。9年間同じ校舎で学ぶことで学校全体の連帯感の醸成を図るなど、小中一貫校の特色を生かした小中一貫教育を推進してまいります。さらに、市内初となる御津地域の人工芝多目的グラウンドにつきましては、いよいよ来年度の完成を見込んでおり、スポーツに親しむ場の創出はもとより、世代を超えた交流や地域コミュニティの活性化にも寄与する拠点施設となることを期待しております。

他方では、より魅力ある中心市街地を創造するための重要な基盤となる「龍野IC周辺まちづくり区画整理事業」につきましては、商業施設誘致と道路環境の整備に取り組み、市民の皆様のみならず市外の方からも選ばれる魅力あふれるまちづくりを進めてまいります。

本年も、輝かしい「ふるさとたつの」の未来のために、皆様の声に真摯に耳を傾け、共に知恵を出し合いながら、持続可能な地域社会の実現を目指し、「住んでよかった」「住み続けたい」と実感できるまちづくりに、全力を傾注して参る所存でございます。なお一層のお力添えをよろしくお願い申し上げます。

新年おめでとうございます。

市民の皆様におかれましては、輝かしい新春を健やかにお過ごしのことと心からお慶び申し上げます。

平素は、議会活動に格別のご理解とご協力を賜り、市議会を代表して深甚なる感謝を申し上げます。

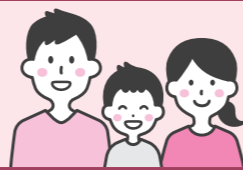
たつの市は昨年10月に、市制施行20周年を迎えました。20周年を祝した記念行事として、芸術、文化、スポーツ、福祉など様々な分野でイベントが盛大に開催されました。1市3町が合併してから20年という節目の年を迎え、これまでの歩みを思い返し胸が熱くなるとともに、市民の皆様に寄り添い、皆様からいただいたご意見を市政に反映させるため精一杯努力する決意を新たにいたしました。本年も二元代表制の一翼を担う議決機関として、負託していただいた市民の皆様のご期待に応えられるよう、市民に親しまれ、関心を持っていただける議会を目指して、誠心誠意尽力いたします。

さて、昨年を振り返りますと、令和5年から改良工事を進めていたJR山陽本線竜野駅が、5月に供用開始されました。2階構造となった新駅舎は、北側の自由通路から直接アクセスできる連絡通路が新たに整備されるとともに、バリアフリーに配慮した構造となっています。竜野駅周辺地区は揖保川地域の都市交流拠点として位置付けられており、今後、より良い居住環境を整え、市民の皆様にとって魅力あふれる地域となることを大いに期待するところです。

一方、エネルギーや食料品をはじめ、ほぼすべてのものの価格の高騰が家計を直撃しましたが、本市独自の施策として行った「給食費完全無償化の小学校への適用拡大」、「高校生までの医療費完全無料化」は、出費がかさむ子育て世帯への大きな支援となったことと思います。また、プレミアム率150%の「たつの市民生活応援プレミアム商品券」の販売や、市内の事業所で使用する燃料費・光熱費の一部に対する補助金など、市民の皆様の経済的負担の軽減が図られました。物価高騰の終わりは未だ見通せませんが、市民の皆様的生活を支えるための施策を、市議会といたしましても積極的に応援してまいります。

結びにあたり、本年もたつの市議会への力強いご支援、ご協力をお願い申し上げますとともに、皆様にとりまして健やかで幸多き年となりますよう心からご祈念申し上げます。新年のごあいさつとさせていただきます。

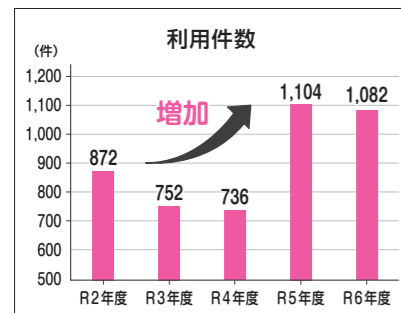
# 安心して子どもを育てられるまち — ファミリーサポートセンターで、“支え合う子育て” —



**● 利用者の声（内山さん）**  
**● 新しい生活がきっかけ**  
利用のきっかけは、出産後新たに就職することが決まったことです。8時30分に出社しなければならなかったのですが、朝の時間帯の預け先に悩んでいました。何か方法はないかと探すと「ファミリーサポートセンター」を見つけたことができました。

**● ファミリーサポートセンターの利用**  
現在は、協力会員さんによる一時預かりとこども園への通園で利用しています。早朝のこども園が始まるまでの時間など、短い時間ですが、家族が対応できないところをサポートしてもらっています。

**● 協力会員さんについて**  
初めてお会いした時から「優しくついで、頼りになりそうだな」と思いました。子どもたちもすっかり慣れて、「今日の通園は、協力会員さんがいい」ということもありま

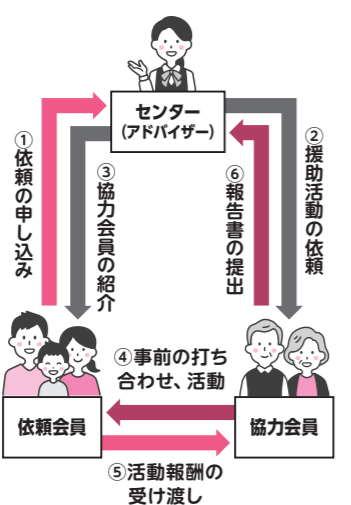


**だれかを頼れるって、こんなに安心**

子育てには、ちょっと誰かの手を借りたい瞬間があります。たつの市では、ファミリーサポートセンターが、「助けてほしい人」と「手伝いたい人」をつなぎ、日々の子育てを支えています。

▼ファミリーサポートセンター（たつの市社会福祉協議会内）☎63・5117

**協力会員の声（中島さん）**  
「若い方のお手伝いをしたい」と思ってたところ、一時預かりで子どもが来ると家が華やかになります。お母さんから感謝されたり、成長した子どもからあいさつされるのもうれしいです。

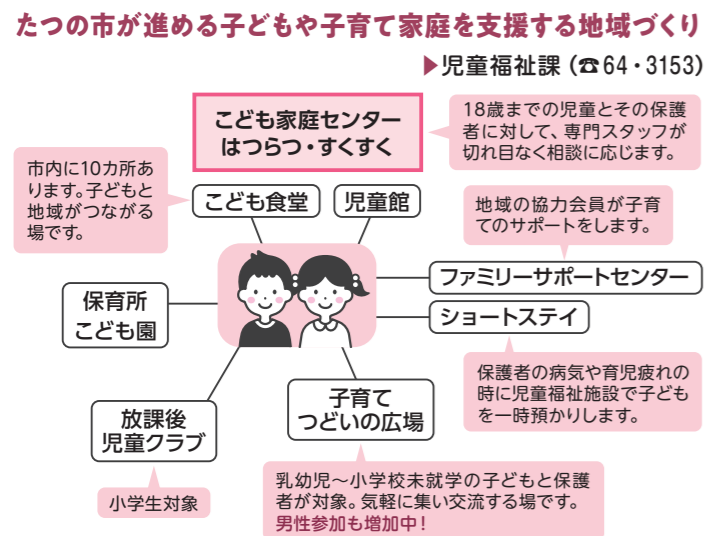


**利用の手順**

- ① 依頼会員（利用者）の申し込みを受けてセンター（たつの市社会福祉協議会）が協力会員を調整します。
- ② 活動前に、依頼会員・子ども、協力会員、アドバイザーで打ち合わせを行います。
- ※条件に合う協力会員が見つからない場合もあります。

**利用料金（1時間あたり）**

- ・月々金曜日（7時～21時）600円
- ・月々金曜日（7時～21時以外）および土曜日、日曜日、祝日 800円



**協力会員**

**224人**  
(令和7年4月1日時点)

養成講座の様子

**協力会員として活動しませんか？**

ファミリーサポートセンターでは、子育てのお手伝いをしたい方が安心して活動を始められるよう「協力会員養成講座」を開講しています。子どもの接し方や安全確保のポイント、活動の流れなどを基礎から学べるため、初めての方でも不安を抱えずに参加できます。講座を受けた後も、センターが相談に応じ、活動をサポートします。地域で子育てを支える一員として、できる範囲から関わってみませんか。

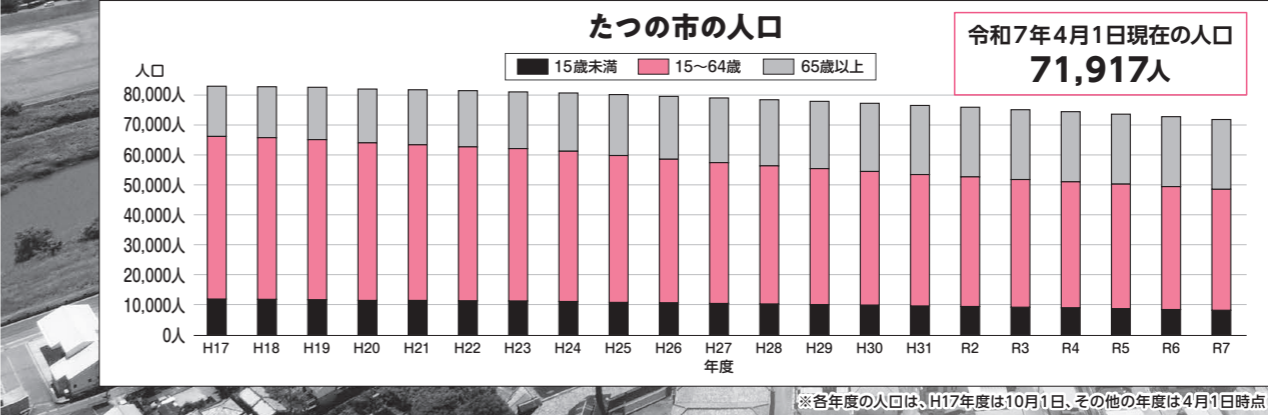


## 特集

# 人のつながりで育む たつの暮らし

市制施行から20年。たつの市では、少子化や高齢化といった社会の変化の中で、人口構造も移り変わっています。こうした時代の流れのなか、市では、子育て支援の充実をはじめ、若者・高齢者を含む全ての世代が安心して暮らし続けられる、地域で支える仕組みづくりを進めています。

さらに、移住や創業など新たな一歩を後押しする施策も展開し、人が育ち、支え合い、次の世代へとつなげる。そんな未来応援 住みたいまち たつのの実現を目指しています。



**人口構造が変わっても、人のつながりが息づくたつの**

本市の人口は、出生数の減少による自然減と進学や就職をきっかけとした若年層の転出による社会減により、平成17年の市町合併時から約20年間でおよそ11,000人減少しています。

自然減の背景には、少子高齢化の進行があります。本市の出生数は減少傾向にあり、令和4年度から400人を下回る状況が続いています。また、令和6年度の高齢化率は32.0%と、全国平均の29.3%を上回っています。

一方で、社会減の主な要因は若年層の転出であり、令和2年度から令和6年度の転出は、年60人～230人程度の超過が続いています。そのような中でも、同じ期間において、30～40歳代の子育て世代では、年10人～30人程度の転入超過が見られます。

これは、子育て施策の充実に加え、身近な地域で人と人が支え合う環境があることで、子育てしやすいまちとして本市が選ばれていることの表れと考えられます。

「住んでよかった」「住み続けたい」と感じられるまちであるためには、子育て環境の充実や女性の活躍を支える取り組みを継続していくに加え、人と人がつながり、地域全体で支え合う関係づくりが欠かせません。また、「帰ってきたい」「住みたい」と思える環境を整え、U・J・Iターンにつながる流れを育てていくことも重要です。

本特集では、人のつながりを通して見えてくる、たつの市の魅力をお伝えします。

**“たつので暮らす・はじめる”を支援**

たつの市への移住を支援する補助金や創業支援事業補助金（商工振興課：☎64・3158）などを通じて、新しい暮らしを始める方を支えています。こうした取り組みにより、ふるさとに戻る人や移住する人の動きが少しずつ広がっています。

👉 **7ページ**

**誰もが安心して暮らせるまち**

地域包括支援センターを中心に、高齢者が住み慣れた地域で暮らし続けられるよう支援しています。相談体制の充実と人と人のつながりを育む取り組みを支援しています。

👉 **6ページ**

**安心して子どもを育てられるまち**

妊娠期から子育て期までの切れ目のない支援を大切にしながら、子育て家庭を支援する地域づくりを進めています。

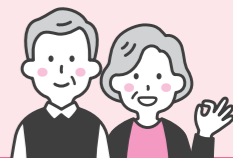
👉 **5ページ**

# “たつので暮らす・はじめる”を支援



# 誰もが安心して暮らせるまち

— 高齢期を支える活動と相談体制 —



高齢になっても、住み慣れた地域で自分らしく過ごしたい

たつの市では、いきいき百歳体操を通じた「健康づくり」、「仲間づくり」や地域包括支援センターを核とした困りごとに寄り添う相談体制を整えています。  
このページでは、人と人のつながりを育むいきいき百歳体操と、困りごとの相談先として頼れる地域包括支援センター・ふくし総合相談窓口をご紹介します。

▼地域包括支援課（☎64・3125）



●いきいき百歳体操グループ あっとほーむ（揖西町）  
代表 岡本さん



始めたきっかけは、いきいき百歳体操に参加したことで、「地域みんなが集まれる場があればいいな」と思ったことです。

協力いただいているのは、小学校のPTAで知り合ったママ友などです。協力は、みんなの口コミで増えています。また、最初は百歳体操のみを行っていたんですが、みんなで集まってお菓子を食べて談笑するようにもなりました。そうしているうちに、卓球台を寄贈いただく機会があり、ピンポン教室が始まりました。いきいき百歳体操がきっかけで地域の輪が広がっています。

●保健師（地域包括支援課）

いきいき百歳体操が地域に広がることは、介護予防として体を動かすだけでなく、「最近どう？」「困っていない？」と声を掛け合う場が生まれ、地域の見守りにもつながります。市では、新しくグループをつくりたい方への立ち上げ支援も行っており、無理なく続けられるようサポートしています。体操もイスに座ってできる体操なので、体力に自信がない方でも気軽に参加でき、新しい仲間づくりにもつながります。新しいグループの立ち上げやいきいき百歳体操に参加希望の方は、地域包括支援課にご連絡ください。



人の温かさが息づく、たつの市の暮らし

進学や就職で一度離れた方からも、「やっぱり戻りたい」と選ばれるまちへ。歴史ある町並みや住む人の温かさにひかれて、移住や創業の動きが広がっています。日々の移動を支える公共交通サービスも充実し、暮らしの安心感につながっています。たつの市が持つ魅力を、移住者の声を通してお伝えします。



●「また、たつのへ」の気持ちを込めて

住む人の温かさと歴史的な風景が調和するたつの市。たつの市で生まれ、現在市外で暮らしている方にとっても、戻りやすく、また新しい挑戦ができるまちになっています。「いつでも、たつの市へ帰ってきてください」とそんな思いを込めて、移住者 横田さん親子の声を紹介します。

●古い町並みにひかれて

長く医療の現場で働いてきた横田さんは、たつの市龍野伝統的建造物群保存地区（龍野伝建地区）を訪れたことをきっかけに、たつの市の落ち着いた雰囲気を感じ移住を決めました。「坂が少なく、役所やお店が集積していて暮らしやすい」という日常の利便性に加え、歴史を感じる町並みや温かい人柄の方が多いこともひかれたといいます。



●創業が息づくエリアに

現在は創業支援事業補助金の申請を行い、古民家を改修して事業に挑戦中。近所の方から声をかけてもらったり、お店同士が自然に助け合ったりと、地域のつながりを実感しているそうです。「応援してもらっているのがうれしい」と、龍野伝建地区に芽生えつつある新しいにぎわいを感じています。

●暮らしの足を支える「利便さ」

たつの市での生活のしやすさを支えているのが、市内を運行するたつの市コミュニティバスや、予約を行うことで利用できる市民乗り合いタクシー「あかねちゃん」の存在です。「自家用車を使わなくても行動の幅が広がるので助かります」と横田さん。また、自家用車で移動するときも太子竜野バイパスや山陽自動車道にアクセスしやすく、日々の買い物や通院、市外への移動がスムーズな点も魅力とのこと。

## たつの市若者・子育て世帯応援パック

▶町おこし課（☎64・3167）

### 若者の奨学金返還を応援!

市内に定住し、貸与型奨学金の返還を行う30歳未満の若者を対象に、最大 **108万円** 補助します。



### 若者の結婚新生活を応援!

結婚新生活を送る新婚世帯を対象に、住宅購入費、賃貸・共益費等を最大 **60万円** 補助します。



### 転入者・若者の住宅取得を応援!

転入者や市内在住の40歳以下の夫婦等で、住宅取得をされた方を対象に、奨励金を **30万円** 交付します。

18歳未満の子ども1人につき、**10万円** の加算あり!



詳しくは、  
たつの市定住促進サイトを  
ご覧ください。▶



### イチオシの助成制度

ICTを活用した高齢者見守り機器の  
購入費用の助成

離れて暮らす家族が高齢者を  
見守る 詳細は、こちらから▶



65歳以上の方の補聴器購入費助成

コミュニケーションを支援  
詳細は、こちらから▶



▶高年福祉課（☎64・3152）

### 地域包括支援課

地域包括支援センター  
（☎64・3197）

高齢者の皆さんが安心して暮らし続けられるよう、介護や健康、生活の困りごとを総合的に受け止める相談窓口です。保健師や社会福祉士、主任ケアマネジャーが連携し、必要に応じて地域や関係機関とつながりながら、日々の暮らしを支える役割を担っています。



ふくし総合相談窓口  
（☎64・3270）

暮らしの中でさまざまな不安や困りごとを抱える方や世帯に寄り添い、解決に向けたサポートを行っています。複数の課題が重なって一つの窓口だけでは対応が難しい場合でも、庁内の担当課や外部の関係機関と連携しながら、状況に応じて支援を調整します。誰に相談すればよいかわからないときはご相談ください。





対象者の方は、申請してください

## 「たつの市小中学校等学校給食費等補助金」

今年度から実施している小中学校学校給食費の無償化の対象とならない児童生徒の保護者に対し、学校給食費または学校給食費相当分の弁当等の材料に要する経費を補助します。

**補助の対象となる児童生徒** 市内に住所を有し、下記のいずれかに該当する児童生徒

- (1) たつの市立または播磨高原広域事務組合立小中学校に通っており、食物アレルギー、宗教上の理由等により年間を通して学校給食を喫食することができず、代替食を喫食している児童生徒
- (2) たつの市立または播磨高原広域事務組合立小中学校以外※の小中学校に通っており、学校給食または弁当等を喫食している児童生徒

※たつの市立または播磨高原広域事務組合立以外の小中学校とは……

**小学校** 国公立・私立の小学校、義務教育学校の前期課程、特別支援学校の小学部

**中学校** 国公立・私立の中学校、義務教育学校の後期課程、中等教育学校の前期課程、特別支援学校の中学部

**補助の対象者** 市内に住所を有し、補助対象児童生徒と生計を一にしている保護者

**補助額（上限）** **小学校** 58,300円（月額5,300円×11月） **中学校** 60,500円（月額5,500円×11月）

※学校給食の提供の有無および他の制度による学校給食費相当分の補助の有無により、補助額は異なります。  
※生活保護の対象者、就学援助費の対象者および児童生徒が特別支援学校に通っており、特別支援教育就学奨励費の対象者で支弁区分が1段階の場合は補助対象外となります。

### 申請に係る提出書類

- 小中学校等学校給食費等補助金交付申請書兼請求書（ほか）

※通学する学校や代替食の喫食の有無により、在学証明書や代替食喫食証明書など提出書類が異なります。詳細は市ホームページを確認し、必要となる書類をダウンロードして申請してください。

市ホームページは  
こちらから



**申請期間** 2月2日（月）～2月27日（金） ※必ず申請期間内に申請してください。

**注意事項** 申請後に、児童生徒が通学する学校へ通学状況等補助金の交付決定に必要な事項について照会します。

**申請・問い合わせ先** 教育総務課（☎64・3178）



## 高等学校等入学準備金支給事業について

**支給対象者** 令和8年度に高等学校等に入学する中学生の保護者で、次のいずれにも該当する方

- 生活保護が必要な状態に準ずる方
- 本市に住所を有し、現に居住している方

※現在、生活保護を受給している方は対象外

**支給金額** 2万円 **申請期限** 2月27日（金）

**申請・問い合わせ先** 教育総務課（☎64・3178）

詳細は  
こちらから



## 厚生労働大臣表彰

永年にわたり、隣保館運営事業に従事され、豊富な知識と経験を生かし、地域での人権啓発と福祉の向上に貢献した功績により、厚生労働大臣表彰を受賞されました。



誉隣保館長  
吉田 恭子さん（揖西町）



## 兵庫県くすのき賞

龍野ひな流し会（代表 西畑 美幸さん（写真右）、常任顧問 内海 稔さん）が、兵庫県内でボランティア活動等を通じて人間連帯の輪を広げ、こころ豊かな地域づくりに貢献された団体に贈られる兵庫県くすのき賞を受賞されました。



## 兵庫県自治賞・兵庫県連合自治会会長表彰

11月28日（金）三田市総合文化センター郷の音ホールで、第56回兵庫県連合自治会大会が開催され、次の方々がそれぞれ受賞されました。

### 兵庫県自治賞

緒方 光男さん（北村）  
西口 岩男さん（袋尻）  
小林 實さん（下川原）  
義忠 邦明さん（奥村）

### 兵庫県連合自治会会長表彰

山下 正格さん（大門）	溝口 政敏さん（真砂）	中谷 泰裕さん（半田）
津田 剛さん（本町）	田口 博文さん（上横内）	桃川 典久さん（正條）
土井 力三さん（富永3丁目）	寺本 和男さん（鍛冶屋）	岩村 義孝さん（黒崎）
矢野 良和さん（竹万）	原 大三さん（下筋原）	野間 敏之さん（碓岩）
加瀬 雪彦さん（長尾）	前田 基之さん（上巻2区）	



松本とし子さん（揖西町）  
大正14年11月17日生



野口サダ子さん（龍野町）  
大正14年12月5日生



祝100歳



## 祝全国大会出場

### 第13回全日本ジュニアチャンピオンシップ空手道選手権大会

**選手** 山本 果歩さん（揖西西小学校6年生）  
前川 恋葉さん（神部小学校5年生）

### JVA第14回全国ソフトバレーボールフェスティバル スポレク京都

**チーム** GきんぎょM

<b>選手</b> 大川 一仁さん（揖保川町）	井上 直美さん（揖保川町）
石井 美奈さん（揖保川町）	桑垣 孝博さん（御津町）
石原 智宏さん（新宮町）	久 直美さん（御津町）
池田 直樹さん（揖保町）	名村 保宣さん（揖保川町）

### 高円宮妃杯JFA第30回全日本U-15女子サッカー選手権大会

**チーム** ASハリマアルビオンユース

**選手** 長尾 紀穂さん（龍野西中学校3年生）  
丸橋 詩さん（龍野西中学校3年生）  
梅崎 小鈴さん（龍野東中学校2年生）  
加藤 華凜さん（揖保川中学校2年生）  
森川 実玲さん（龍野東中学校2年生）  
三輪 珠愛さん（龍野西中学校1年生）  
松尾 愛来さん（龍野東中学校1年生）



### 第80回国民スポーツ大会 青の煌めきあおもり国スポ冬季大会

**種目** フィギュアスケート シングルスケーティング  
**選手** 渡邊 愛子さん（松蔭中学校3年生、揖西町）





## 市営住宅入居者を募集 入居者は抽選で決定

**申込先** 建築住宅課、各総合支所地域振興課 **申込受付期間** 1月13日(火)～23日(金)  
**抽選日** 1月30日(金) **入居時期** 入居許可日から10日以内



### 【市営住宅】

対象住宅	建築年度	間取り	募集戸数	部屋の所在	家賃
日山住宅3棟 4階建(龍野町日山)	昭和47年	2UK	1戸	1階	11,100円～22,500円
大源寺第3住宅 3階建(神岡町大住寺)	平成13年	2DK	1戸	3階	23,000円～58,000円
中臣住宅 2階建(揖保町中臣)	平成18年	3DK	1戸	1階	24,500円～65,000円
上笹住宅 2階建(新宮町上笹)	平成17年	3LDK	1戸	1・2階 (メゾネット)	21,800円～57,800円
栄町住宅 3階建(御津町中島)	平成18年	2DK	1戸	2階	22,100円～58,500円
		2LDK	1戸	3階	23,400円～62,000円

### 申込資格

- ①同居する親族のある方(ただし、60歳以上の方または身体等に障害のある方は単身可)  
 ※夫婦の別居、友人等の寄合世帯、扶養義務のない祖父母、親、兄弟、姉妹など同居するなど不自然な世帯変更をした世帯は申し込みできません。

②入居しようとする世帯員の所得額の合計から、申込者以外の同居者数に38万円をかけた額を引き、12で割った金額が158,000円(高齢・障害者世帯等は214,000円、**中学校卒業までの子どもがいる世帯および合計年齢が80歳未満で婚姻成立後2年以内の夫婦世帯は259,000円**)以下であること。  
 ※その他障害者控除等があります。詳しくはお問い合わせください。
- ③自ら居住する住宅を必要とし、現在住宅に困っていること(原則公営住宅入居者や持家のある方は申し込みできません)。

④入居者および同居者が暴力団員でないこと。

⑤一定以上収入のある連帯保証人がいること。

⑥入居者が市税等を滞納していないこと。

⑦入居者および同居者が過去に明渡し請求により市営住宅を退去していないこと。

※ペットの飼育はできません。

※上記抽選住宅以外にも常時募集している住宅がありますので、建築住宅課までお問い合わせください。  
 なお、常時募集住宅は60歳未満の単身者の入居も可能です。

▶ 建築住宅課 ☎64・3163



## 令和7年度保育料(利用者負担額)の支援について

たつの市では、子育て世帯の経済的な負担を減らし、子育てしやすい環境をつくるため、次のとおり保育料の負担を軽減しています。

### ひとり親世帯等(申請不要)

ひとり親世帯等に該当し、市民税所得割額77,101円未満の世帯 第1子半額以下、第2子以降無償

### きょうだいが同時に施設を利用する世帯(申請不要)

最年長の児童から数えて第2子は半額、第3子以降は無償

※きょうだいが異なる施設に在籍する場合も対象

※市民税所得割額が57,700円未満の世帯は、第1子の年齢や保育所等の施設利用の有無にかかわらず、第2子は半額、第3子以降は無償

### 上記に該当しない世帯

補助対象要件(世帯要件)		3歳未満児(令和7年4月1日時点で2歳以下の子ども)が、保育所、認定こども園を利用している世帯
補助対象要件(所得要件)		第1子：市民税所得割額57,700円未満の世帯 第2子以降：市民税所得割額155,500円未満の世帯(ひとり親世帯等は169,000円未満)
補助基準額(月額)	第1子	①10,000円 ②保育料の1/2の金額 ③保育料から5,000円を引いた金額 ・月額5,000円を超える保育料に対して、補助します。 ・①～③の最も低い金額が補助限度額となります。
	第2子以降	①15,000円 ②保育料の1/2の金額 ③保育料から5,000円を引いた金額 ・月額5,000円を超える保育料に対して、補助します。 ・①～③の最も低い金額が補助限度額となります。

**申請方法：**申請書を幼児教育課、各総合支所地域振興課、保育所または認定こども園に提出してください。

対象見込者には保育所等から申請書を配布します。

※4月から8月分の保育料については令和6年度市民税所得割額、9月から3月分の保育料については令和7年度市民税所得割額で判定します。

※給食費や通園バス代など、各園で独自に徴収しているものについては対象外

▶ 幼児教育課 ☎64・3222

## みんなで作る こども食堂

「こども食堂」は、子どもだけでなく、誰でも参加できます。  
 たつの市は、子どもの居場所づくりの一環として、「こども食堂」を支援しています。市内10カ所で開催されているこども食堂を順次ご紹介します。

▶ 児童福祉課 ☎64・3220

### こども食堂紹介④

### 揖保みどり保育園こども食堂

**場所** 揖保中公民館  
**開催日** 原則毎月1回(土曜日)11時30分～13時30分  
**参加費** 子ども：無料、大人：500円  
**連絡先** @944mbbhu(LINE)

食後は、おもちゃで遊んだり、  
 コーヒーを飲んだり、お菓子を食  
 ながらのんびり過ごせますよ



当日配布のおたよりには、  
 献立のカロリーや栄養について  
 詳しく説明もあって、  
 安心ですね!



地域の人も集まって、  
 みんなでいただきます!



月に1回、揖保中公民館で開かれる「こども食堂」は、おいしいランチを食べながら、友だちや地域の人と楽しく過ごせる場所です。メニューは毎回お楽しみ!卒園児には懐かしの給食メニューです。ひとりでも、お友だちと一緒にでもOK。おなかも心も笑顔でいっぱいになります。

参加費は小学生から高校生まで無料!みんなであわわいランチしよう!  
 開催日や予約方法はLINE公式アカウント「揖保みどり保育園こども食堂」でチェック!

こども食堂に行ってみたい、こども食堂を始めたいとお思いの方は、児童福祉課までご相談ください。



## 消防最前線

236

▼西はりま消防組合  
 たつの消防署  
 ☎63・3511

毎年1月26日は、文化財防火デーです。  
 たつの市内でも、文化財を守るために消防団や地域住民との

### みんなで守ろう 歴史ある文化財

◆もしものときの行動は  
 地震が発生したとき、あなたは  
 どうしますか。地震から命を  
 守るために、その場で安全確保  
 行動「まず低く、頭を守り、動  
 かない」を実践しましょう。

**非常用品**  
 飲料水、食料品、  
 貴重品、救急用品  
 など



◆非常用品を備えよう  
 自宅が被災したときに、速やか  
 に避難できるように、非常時に持  
 ち出すべきものをあらかじめリュッ  
 クサックに詰めておきましょう。

◆家具類の転倒防止をしよう  
 え、身の回りの確認をしましょう。

平成7年1月17日5時46分。  
 阪神淡路大震災が発生し、多く  
 の人命が失われ、私たちの大切な  
 ものを数多く奪ってしまいました。  
 この機会にもう一度地震に備

え、身の回りの確認をしましょう。

### 地震から 身を守るために

連携体制の構築・  
 強化を目的とし  
 た訓練や文化財  
 建造物等への立入  
 検査等を実施し、  
 防火指導を行  
 います。



過去の訓練風景

2025年1月1日からの 市内の災害状況		12月20日 現在
火災	28件	
救急	4,147件	
救助	75件	
災害情報案内(自動音声案内)		☎0791・76・7150
休日・夜間病院案内(自動音声案内)		☎0791・76・7160

【新宮地区】  
 とき 1月25日(日)10時  
 場所 大正ロマン館(龍野町上震城)

【揖保川地区】  
 とき 1月18日(日)9時30分  
 場所 賀茂神社(揖保川町袋尻)

【御津地区】  
 とき 1月18日(日)9時30分  
 場所 賀茂神社(御津町室津)

### ◆訓練日程

【龍野地区】  
 とき 1月24日(土)9時30分



## 市制施行20周年記念 第34回 みつ梅まつり

春の訪れと観梅期の始まりを告げるイベントです。模擬店（飲食・物品販売）、展示、各種ステージアトラクションをお楽しみください。

**と き** 2月11日（水・祝）10時～14時 ※雨天決行 ※11日は、イベント終了後の入園はできません。

**と ころ** 御津自然観察公園（世界の梅公園）

**内 容** **ステージアトラクション** ヒーローショー、芸能発表、よさこい踊りなど  
**公園内アトラクション** 豪快！鯛すくい、スタンプラリー、各種模擬店など

**豪快！鯛すくい参加者募集** いけすを泳ぐ鯛を網ですくう、鯛すくいの参加者を募集します。

**申込方法** 電子申請、またはハガキでお申し込みください。希望者多数の場合は抽選を行います。  
※ハガキに「鯛すくい参加希望」と明記の上、①住所、②氏名、③生年月日、④電話番号、⑤メールアドレス（お持ちの場合）を記載してください。※当日の飛び入り参加は不可

**申込期限** 1月28日（水）必着

**当選通知** 2月6日（金）までにメールまたは郵便にて、当選者にのみお知らせします。

**当日持参するもの** 当選通知文および参加費500円

▶ **みつ梅まつり実行委員会事務局**（ 地域振興課内 ☎322・1004、〒671-1392、御津町荻屋356番地1）

## 🌸 みつ梅まつりと同日開催 第44回 歩こう会

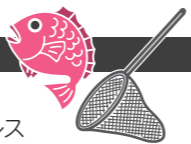
早春の新舞子や早咲きの梅を楽しみながら歩いてみませんか。

**と き** 2月11日（水・祝）9時出発（8時10分～受付）※雨天決行 **集 合** 御津運動場

**コース** 御津運動場出発 ➡ 新舞子海岸 ➡ 御津自然観察公園南入口 ➡ 世界の梅公園解散（約5.7kmコース）※現地解散

**参加費** 無料 **参加特典** たつの市特産品が当たるスピードくじを実施します。

▶ **市観光協会 御津支部事務局**（ 地域振興課内 ☎322・1004）



電子申請は  
こちらから



## 御津自然観察公園（世界の梅公園）観梅シーズンによる有料期間

観梅シーズンの御津自然観察公園は、異国情緒漂う中国風の建物と、約315品種の梅の花を愛で、暖かくなり行く季節を感じられる場所です。ぜひお越しください。

**と ころ** 御津自然観察公園（世界の梅公園）  
**有料期間** 2月12日（木）～3月25日（水）9時～16時30分（期間中無休）  
**入 園 料** 高校生以上500円、小・中学生300円  
**駐車料金** 普通自動車500円、中型・大型自動車1,500円、自動二輪・原付200円

▶ **御津自然観察公園（世界の梅公園）**（☎322・4100）、 **地域振興課**（☎322・1004）



## 学都たつの輝きと歴史・文化が薫るまちを目指して

### 新宮地域小小交流事業 ～みんなでなかよく、笑顔いっぱい～

たつの市では、同じ中学校区の児童が交流する取り組みを進めています。その中でも、新宮地域は、令和10年度から5つの小学校が1つになり、新宮中学校とともに「（仮称）はりま新宮小中一貫校」として開校するため、各学年で積極的な交流を図っています。

西栗栖小学校、東栗栖小学校、越部小学校の1年生は、東山公園に集合し、秋みつけの活動を行いました。きれいに色づき始めた木々に囲まれ、どんぐり拾いや落ち葉遊びなどに笑顔いっぱいに取り組みました。「友達になろう?」と違う小学校の友達に話しかけたり、グループ活動やゲームを通して顔や名前を覚えたり、友達の輪に広がりが見えました。

香島小学校、新宮小学校の1年生は、新宮小学校の体育館で、自分たちで作ったおもちゃを使った交流を行いました。少し照れながら自己紹介したり、お互いにおもちゃの遊び方を説明し合ったりする中で、自然と会話が弾み、たくさんの笑顔が生まれました。

「（仮称）はりま新宮小中一貫校」で一緒に学校に通い始める子どもたち。これからもたくさんの交流を通じて、笑顔溢れる仲間づくりに励んでいきます。

▶ **小中一貫教育推進課**（☎64・3020）



## 特別展「赤松三城～城山・白旗・置塩～」を開催

播磨国守護の赤松氏ゆかりの城山城・白旗城・置塩城は、近年格段にその調査・研究が進んでおり、この三城に関する最新の調査・研究成果等を特別展で紹介します。

**と き** 1月31日（土）～3月9日（月）  
※火曜日、2月2日（月）・12日（木）、3月2日（月）は休館

**と ころ** 埋蔵文化財センター

**入館料** 高校生以上200円、小中学生100円

※市内の小・中学生は無料。「ひょうごっ子ココロンカード」提示で無料

### 講演会

①「**城山城と赤松氏**」 **と き** 2月7日（土）

**講 師** 義則 敏彦（埋蔵文化財センター 館長）

②「**室町・戦国期の赤松氏**」 **と き** 2月21日（土）

**講 師** 渡邊 大門さん（（株）歴史と文化の研究所 代表取締役）

③「**白旗城と赤松氏**」 **と き** 2月23日（月・祝）

**講 師** 島田 拓さん（上郡町教育委員会 学芸員）

④「**置塩城と赤松氏の城**」 **と き** 2月28日（土）

**講 師** 山上 雅弘さん（兵庫県立考古博物館 名誉学芸員）



「城山城」を築城した赤松則祐  
宝林寺所蔵（県指定文化財）

### 講演会共通事項

**開催時間** 各回14時～15時30分

**と ころ** 埋蔵文化財センター

**参加費** 無料

**定 員** 各回50名（申込不要・当日先着順）

### 現地見学会

⑤「**城山城を歩く**」 **と き** 3月7日（土）9時～16時 ※雨天中止

**コ ー ス** 大成池 ➡ 亀の池 ➡ 城山城 ➡ 下野田公民館（所要時間：約6時間）※健脚者向き

**集合場所** 埋蔵文化財センター（新宮町宮内16）※登山口までの移動には、市のマイクロバスを使用。

**ガ イ ド** 義則 敏彦（埋蔵文化財センター館長） **対象者** 小学生以上（小学生は保護者同伴）

**参 加 費** 無料 **持ち物・服装等** 昼食、登山のできる服装 **定 員** 20名（要事前申し込み）

**申込方法** 電話で、埋蔵文化財センターまでお申し込みください。 **受付開始日** 1月28日（水）9時～

**申込・問い合わせ** 埋蔵文化財センター（☎75・5450）



## JR姫新線と沿線の魅力を発見 第18回 姫新線 屏風岩・鶴嘴山里公園ハイキングの参加者を募集

因幡街道の宿場町の歴史を感じながら、寝釈迦の渡し・磨崖仏などの見どころを巡る冬の里山ハイキングを実施します。

**と き** 2月7日（土）9時45分開会 12時頃終了予定

**集 合 場 所** JR東鯉崎駅前広場

※駐車場はありません。姫新線等公共交通機関を利用してお越しください。（上下線ともにJR東鯉崎駅9時35分到着の便をご利用ください）

**参 加 費** 無料

**コ ー ス** ①登山コース（屏風岩・鶴嘴山周辺のコース）：約5km ②平地コース：約4km  
※前日または当日が雨・雪の場合は平地のみのコースになることがあります。

**申込方法** 参加者全員の住所、氏名、ふりがな、生年月日、希望コース、電話番号・メールアドレス（代表者のみ）を明記のうえ、電子申請、メールのいずれかでお申し込みください。

**募集期間** 1月13日（火）～28日（水） **定 員** 150名（定員に達し次第締め切り）

**参 加 賞** 参加者全員にたつの市特産品をお渡しします。

**そ の 他** 警報が発令されている等、主催者が危険と判断したときは中止します。

**申込・問い合わせ先** 姫新線利用促進・活性化同盟会（ふるさと創造課内）  
（☎64・3121、 furusatosozo@city.tatsuno.lg.jp）



電子申請は  
こちらから



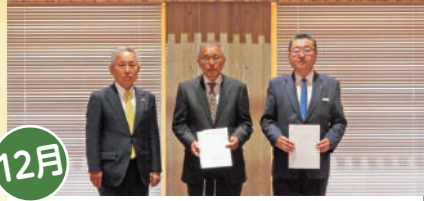
# ふり返る2025

# そして2026へ

## たつの市政トピックス



### 龍野IC周辺地区土地区画整理組合 業務代行委託契約書 調印式



市長の立ち会いで、龍野IC周辺地区土地区画整理組合が株式会社竹中土木大阪本店と業務代行委託契約を締結しました。

12月



★市制施行20周年を祝い、「たつの市制施行20周年記念式典」を開催しました。また、本市の未来への道しるべとなる「たつの市民憲章」を制定しました。

12月



猛暑対策や災害時における避難所機能の強化を目的として、市内中学校5校の屋内運動場に空調設備を整備しました。

10月



たつの市長選挙が行われ、山本実市長が再選しました。市民の負託を受け、3期目の市政運営にあたります。

7月



★第38回全日本自転車競技選手権大会(マウンテンバイク)を揖西町菖蒲谷特設コースで開催しました。

10月



エネルギーや食料品価格などの高騰により影響を受けている市民の皆さんの経済的負担を軽減するため、全市民を対象に、プレミアム率150%の「たつの市民生活応援プレミアム商品券」を販売しました。

エネルギーや食料品価格などの高騰により影響を受けている市民の皆さんの経済的負担を軽減するため、全市民を対象に、プレミアム率150%の「たつの市民生活応援プレミアム商品券」を販売しました。

5月



JR山陽本線竜野駅自由通路・橋上駅舎の利用が開始され、駅利用者の利便性が向上しました。

6月



30歳以上の子宮頸がん検診に先進的なHPV検査(子宮頸がんの原因となるヒトパピローマウイルスに感染しているかを調べる検査)を導入しました。

4月



新たに小学校を加えて、小・中学校給食費を完全無償化しました。

4月



小宅小学校および龍野東中学校がGIGAスクール構想のモデル校として文部科学省からリーディングDXスクール事業の指定を昨年度に引き続き受けました。

3月



国による林田川河川改修事業が完成しました。浸水被害対策へ寄与することが期待されます。

4月



高齢者の生きがい・健康づくりを促進するため、会員数30人未満の小規模老人クラブに対しても活動費の支援を開始しました。

1月

●御津中学校が「近畿スマホサミット2025」へ出場  
●龍野IC周辺地区土地区画整理組合が設立

2月

●「第3回たつのかきフェア」を開催  
●埋蔵文化財センター特別展「ガラス玉ー古代人を魅了した小さきものたちー」を開催  
●新宮地域に新しく開校する小中一貫校(令和10年4月開校予定)の学校名候補が通称名「はりま新宮小中一貫校」、小学校名「はりま新宮小学校」、中学校名「はりま新宮中学校」に決定  
●「第33回みつ梅まつり」を開催  
●「たつの市音楽祭」を開催し、会場が一体となって童謡「赤とんぼ」を大合唱

3月

●「たつの観光大使」が有元里葉さん、中山詩音さんに決定  
●「しんぐらふるさとフェスタ2025」を開催  
●リネット株式会社龍野工場と災害時協力協定を締結  
●「いばがわ水辺フェスティバル」を初開催  
●ゼロカーボンシティの実現に向けて、市民・事業者・市(行政)から排出される二酸化炭素排出量を削減し地球温暖化対策を推進するため、「たつの市地球温暖化対策実行計画(区域施策編)」を策定

4月

●子ども医療費助成制度を拡充し、高校生までの医療費を完全無料化  
●個別医療機関にて骨粗しょう症検診および歯科健診を開始  
●空き家対策を推進するため、「たつの市空き家等対策に関する条例」を施行  
●結婚新生活に伴う夫婦の経済的負担を軽減するため、住宅の賃貸費用、引っ越し費用等を支援する「結婚新生活支援事業補助金」を交付  
●定住促進住宅取得支援事業に子育て加算を追加し、若者・子育て世帯の更なる移住・定住を促進  
●「第72回龍野さくら祭」を開催

5月

●エネルギー価格高騰の影響を受ける市内事業者の事業継続を支援するため、燃料費・光熱費の一部を補助する「たつの市事業用燃料等臨時経済対策事業補助金」を交付  
●燃料価格高騰による運送事業者の事業活動に及ぼす影響の軽減を図り、事業継続を支援するため「たつの市運送事業者等臨時経済対策事業補助金」を交付  
●「いばがわ祭り」初開催、揖保川音頭復活  
●261年ぶり!室津に朝鮮通信使船が来航  
●戸籍フリガナ記載の届出が開始され、市役所玄関ロビーに特設窓口を設置

6月

●御津中学校が教育関係者向けセミナー「NEW EDUCATION EXPO 2025」へ近畿代表として参加し、市内中学校生徒会の取り組みを発表  
●たつの市民病院が自治体立優良病院会長表彰を受賞  
●神岡小学校創立150周年記念式典を開催  
●議会を傍聴しやすくなるため、音声文字に変換する字幕表示モニターを導入  
●ゼロカーボンシティ実現に向け、公共施設等の照明をLED照明へ更新開始

7月

●「たつの市地域創生アイデアコンテスト2025」を公開で初実施  
●「新宮納涼ふれあいまつり&花火大会」を開催

8月

●「祝20周年未来へはばたけ祝祭の光」をテーマに「第73回龍野納涼花火大会」を開催  
●「第26回たつの市中学生サミット」を開催  
●大阪・関西万博開催期間中に開催された、大阪・関西万博関連イベント「ひょうご楽市楽座」にてたつの市の特産品のPRを実施  
●夕暮れ時の砂浜で音楽を楽しむ「新舞子サンセットコンサート」を開催(8月、9月)  
●たつの市総合文化会館とんぼ文化ホールのリニューアルオープンに伴い「第41回童謡の祭典」をこけら落として開催  
●リージョナルデー「市町の日(たつの市の日)」に、大阪・関西万博関西パビリオン兵庫県ゾーンにて市のPRを実施  
●市内中学校文化部による芸術文化発表会」を開催

9月

●「認知症予防講演会」認知症予防最前線!MC(軽度認知障害)について」を開催  
●「たつの市美術展」を開催  
●数え年75歳以上の方に「敬老えらべるギフトカタログ」を贈呈し、長寿を祝福  
●「ユニバーサルスポーツフェス」を開催  
●西播磨初!ナガセテムテックス株式会社との災害協定に基づく合同避難訓練を実施  
●安全管理および利便性が大きく向上!全ての公立保育所・認定こども園で保育ICTシステム導入完了

10月

●「観月の夕」を市内4カ所で開催  
●「ひょうご里山フェスタ2025」を開催  
●ゼロカーボンシティ実現に向けた地球温暖化対策推進のため、自家消費型住宅用太陽光発電設備および蓄電池の一体的導入に対し補助金を交付  
●ふるさと歴史発見!ヤッホの森で古墳めぐり」を開催。神戸小学校児童が制作した市制施行20周年お祝い記念ボードを設置  
●「第41回三木露風賞新しい童謡コンクール入賞発表会」を開催  
●「龍野歴史文化資料館特別展「秀吉と脇坂安治」」を開催  
●「たつの文化祭」を開催。20周年を記念して姉妹都市安芸市のジャズバンドが演奏

11月

●「ありがとう20周年 笑顔と愛でつなぐ未来」をテーマに「第18回たつの市民まつり」を開催  
●「第4回室津ふるさと祭」を開催  
●「第32回たつの市皮革まつり」を開催  
●「いばがわキッズパーク」を開催  
●「第22回オートラムフェスティバルin龍野」の開催に合わせ「まちやくんを探せ!伝建地区デジタルスタンプラリー」を開催  
●「東山公園もみじまつり」を開催  
●西栗栖小学校創立150周年記念式典を開催  
●第27回たつの市中学生サミットを開催  
●「みつまつり新舞子サンセットフェスティバル」が、小学生作成の竹あかりや海上メロディ花火で彩られ開催

12月

●越部小学校創立150周年記念式典を開催

★市制施行20周年記念



# 国民年金

## 20歳になったら国民年金

日本国内に居住している20歳以上60歳未満の方は、国民年金の被保険者（加入者）となります。20歳になった方には、日本年金機構から、「基礎年金番号通知書」、「国民年金加入のお知らせ」や納付書等が届き、国民年金に加入したことをお知らせしています。

公的年金制度は、老後や障害を負ったときに、働いている世代のみなどでその人を支える仕組みです。忘れずに保険料を納付しましょう。保険料を納めることが困難な方には、学生納付特例制度や免除・納付猶予制度があります。

### ■学生納付特例制度

前年所得が基準以下の学生を対象とした、保険料の納付が猶予される制度です。※学生納付特例の期間は、年金を受け取るための期間として算入されますが、老齢基礎年金の額には反映されません。

【特例制度の適用を受けるための所得の目安（本人の前年所得）】

「128万円＋扶養親族等の数×38万円＋社会保険料控除等の金額」の範囲内

### ■免除・納付猶予制度

収入の減少や失業等により、保険料を納められないとき、保険料を未納のままにしておくと、将来の年金や障害基礎年金、遺族基礎年金を受け取ることができない場合があります。

そのようなことを防ぐために、保険料の免除・猶予制度があります。

詳しくは、右記へお問い合わせください。

## 12月分 国民年金保険料

▶ 口座振替日 2月2日(月)  
定額 1カ月 17,510円  
付加つき 17,910円

現金納付の方、スマホ決済の方もお忘れなく、2月2日(月) までに納めてください。

### ▶姫路年金事務所

(☎079・224・6382)

### ▶国保医療年金課(☎64・3240)

### ▶新地域振興課(☎75・0253)

### ▶揖地域振興課(☎72・2523)

### ▶御地域振興課(☎322・1451)



## 人権文化の創造をめざして ——学ぼう人間の尊厳——

### 人権教育実践発表会を開催

市内各地区で「人権教育実践発表会」が開催されました。こども園や小学校、中学校では公開保育・授業が行われ、その後の講演や公演、分科会での討議を通して、人権について考えるよい機会となりました。

#### 【新宮ブロック】

11月8日(土) (越部小学校で公開授業)

社会教育部と学校園教育部が一堂に会し、全体会の後、6つの分科会に分かれて、それぞれの実践報告をもとに討議が行われました。どの分科会も、グループ討議などで熱心な意見交流がなされ、「共に生きる社会」を目指して、地域ぐるみで人権文化の息づくまちづくりを進めようという意識が高まりました。

#### 【龍野ブロック】

11月9日(日) (龍野こども園・龍野小学校で公開保育・授業)  
全体会では、まず、「人権感覚豊かな『ふれあい・結びあいのまち 龍野』を築こう」の主題にもとづいた、支部の実践が報告されました。続いて、金村



#### 【揖保川・御津ブロック】

11月15日(土) (まあや学園・半田小学校で公開保育・授業)

半田小学校全児童による心和歌声で全体会が始まり、その後、ライブデザインいばがわによる2本の公演をもとに、「SNSによる人権侵害」と「高齢化社会」についてグループディスカッションが行われました。揖保川・御津両ブロックの参加者が共に語り合い、地域を越えた意見や情報の交流もでき、有意義なときを共有しました。



▼人権教育推進課(☎64・3182)

## 救急医療情報キットを備えておきましょう



かかりつけ医や緊急連絡先等の情報を収納しておく専用容器（救急医療情報キット）を高年齢者および障害者のみの世帯へ配付しています。冷蔵庫に保管しておくことで、万一の救急時に救急隊や医療機関へ必要な情報が伝わり、迅速な救命活動に役立ちます。



対象者 ①65歳以上の高齢者のみの世帯 ②重度障害者のみの世帯  
③重度障害者と65歳以上の高齢者のみの世帯

配付内容 専用容器、玄関用シール、冷蔵庫用マグネット、情報用紙

申請方法 地域包括支援課または各総合支所地域振興課窓口に申請書を提出してください。

医療情報の更新について 救急医療情報キットを既にお持ちの方は、情報用紙の記載内容をご確認いただき、適宜更新をお願いします。

▶ 地域包括支援課(☎64・3197)

## いきいき百歳体操ステップアップ講座・表彰式を開催



### ステップアップ講座

活動されているいきいき百歳体操の団体を支援するため健康運動指導士によるいきいき百歳体操の正しい動作や重りの使い方などについての講座を開催しました。また、体操に参加している方を支援するいきいき百歳体操サポーターについての説明をしました。講座では、参加者全員で重りを付け、実際にいきいき百歳体操も行いました。参加者からは「筋力運動の効果や貯筋について知ることができてとてもよかった」という声が聞かれました。



講座の様子

### 表彰式

いきいき百歳体操を継続している満90歳、満95歳の方とグループ結成満10年を迎えたグループを表彰しました。表彰された方は、「いきいき百歳体操が元気の秘訣です」「毎週皆さんとお話しながら楽しく体操しています」などの感想が聞かれました。

### 個人表彰 (敬称略)

【満95歳】1名 窪田 貞子

【満90歳】15名

横田 榮子、金治 みよゑ、佐用 正清、塚本 勝子、柳生 行宣、横山 茂樹、平田 和子、高野 哲也、武田 千鶴代、富士田 福恵、岸野 佐江子、岸野 俱巳、塚本 静代、他2名

### 結成満10年グループ表彰 18グループ

城下町、ひまわりグループ、南山老人クラブ千寿会、中臣同好会(山根Gr)、門前老人クラブ、小那田すみれ会、にこにこクラブ、福栖老人クラブ親友会、篠首健康クラブ、下野グループ、曾我井自治会いきいき百歳体操、北村ふれあいクラブ、ベルタウン百歳体操、本條老人会、ふたばサロン、泰田いきいき百歳体操、上袋尻明寿会、市場いきいき百歳体操

### いきいき百歳体操に取り組みたい方へ

たつの市では現在約2,200人の方がいきいき百歳体操に取り組まれています。いきいき百歳体操は、筋力の維持向上が期待でき、元気に生活していくための一助となります。また、大勢が集まることで地域の交流ができ、閉じこもり予防や認知症予防等にも効果的です。いきいき百歳体操に興味がある方は、地域包括支援課までお気軽にお問い合わせください。

▶ 地域包括支援課(☎64・3125)

### 表彰されたみなさん



※表彰式に参加された方のみ



愛と勇気をテーマにした手作りのコンサートです。ウクレレ、オカリナ、ギター、カリンバの演奏を聴きながら癒やしのひとときを過ごしてください。

### 小さな楽器の小さなコンサート

日頃の練習の成果を発表したい団体の皆さん、お気軽に応募してください。市民ふれあいコンサート推進委員会（山本090・9709・4637）

出演団体は随時募集中

問い合わせ先

入場料 無料

演奏曲 早春賦、森の水車、瀬戸の花嫁、アニーローリー、悲しい酒、古城、湖畔の宿、ホームスイートホーム、上を向いて歩こう、栄冠は君に輝くなど

出演者 ハーモニカアンサンブル「ドルチェ」(色々な種類と大きさの違うハーモニカのアンサンブルをお聞きください)

ところ 市役所多目的ホール

とき 1月23日(金) 12時15分(約30分)

催し

第29回市民ふれあいコンサート

とき 1月24日(土)、3月28日(土)

ところ 国民宿舎赤とんぼ荘4階ロビー

入場料 無料

武内みちる(090・3626・4879)

※演奏を希望される方は、事前に連絡をお願いします。

防犯演劇「ブルーチェイス」

3 自分事の手紙

県内で過去最悪の被害額となっている特殊詐欺。詐欺被害者の多くは「自分はだまされない」「自分には関係ない」と思っていました。詐欺被害を人ごとではなく自分事と感じていただくため、社会問題を演劇の力で伝えている団体「表現のチカラ」による防犯演劇を行います。

この機会に特殊詐欺の現状や対策について考えてみませんか?

観覧料 無料

開催場所 中央公民館

とき 1月24日(土) 10時30分~11時40分(10時開場)

兵庫県特殊詐欺等対策課(078・362・3163)

市制施行20周年記念中央公民館まつり

とき 2月1日(日) 10時~15時30分、2月3日(火)~8日(日) 9時~16時(3日は13時から、8日は14時まで)

ところ 中央公民館

内容 学習発表会、模擬店

3日~8日 作品展示、模擬店、囲碁大会(6日)、お茶席(8日)

※駐車場が少ないため、なるべく自転車または徒歩でお越しください。

中央公民館(062・0959)

龍野小学校BRASS BAND たつの未来へのコンサート

元氣いっぱい演奏をお届けします! たくさんの方々のご来場をお待ちしています。

とき 2月22日(日) 13時30分開演(13時開場)

ところ 龍野小学校体育館

曲目 学園天国、勇気100%、風になりたいなど

龍野小学校(063・1371)

募集

放課後児童支援員・支援補助員(会計年度任用職員)を募集

放課後児童クラブで児童の見守りを行う支援員・支援補助員を募集します。

勤務場所 市内の小学校敷地内等にある放課後児童クラブ

勤務時間 13時~19時のうち5時間の週5日勤務(週4日勤務も可能)

※授業のない日は8時~19時のうち7時間45分以内

報酬(週5日勤務の場合) 支援員(資格あり)

募集人員 10名程度

応募方法 履歴書(支援員は資格を証明できる書類を添付)を社会教育課に持参または郵送。後日、面接日ご連絡します。

応募締切 2月27日(金)

※順次、面接を行いますので採用者が予定人数に達した場合に応募締切前に応募を締め切る場合があります。

選考方法 面接

応募・問い合わせ先 社会教育課(064・3180)

## 保健だより



▶健康課(はつらつセンター内)(063・2112) ▶こども家庭センターはつらつ(063・5121)  
▶地域振興課(075・3110) ▶地域振興課(072・6336) ▶地域振興課(0322・3496)

### 「プラス10」で身体活動を増やそう!

適度な運動は、糖尿病、心臓病、脳卒中、がん、認知症、うつなどの発症リスクを下げることができます。



また、寒い時期は家の中にこもりがちですが、運動をすることで血流がよくなり、冷え対策にも効果的です。今より10分多くからだを動かす「プラス10」を行ってみませんか?

#### ●生活の中で無理なく「プラス10」しよう

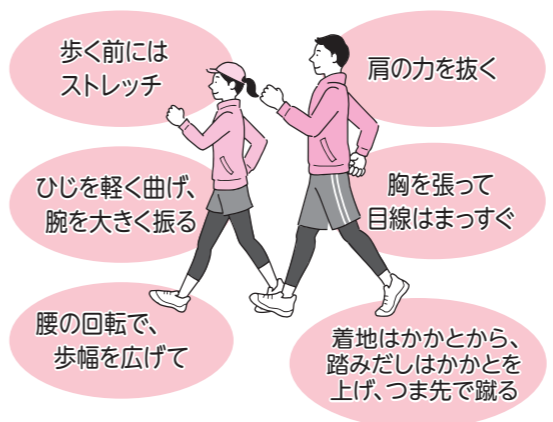
日本人の平均歩数は年々減少傾向にあります。どんな運動をしたらいいかわからない方、運動する時間がない方はまず、ウォーキングから始めましょう。

#### たつの市の日常生活における歩数の目標

(現状:令和5年度) (目標:令和11年度)  
男性5,860歩/日 → 7,000歩/日  
女性4,937歩/日 → 6,000歩/日  
※たつの市健康増進計画・食育推進計画(第4次)より

10分歩くことでおよそ1,000歩となるため、スマートフォンや万歩計などで自分がどれだけ歩いているかチェックしましょう。

#### ●ウォーキングのポイント



#### ●運動が苦手でも続く「プラス10」

- ① 職場やスーパーなどで目的地から遠い場所に駐車する
- ② 家事や歯磨きをしながら、かかとを上げ下げする
- ③ 庭仕事、洗車、掃除などで身体を動かす
- ④ 公園や旅行などで景色を楽しみながら歩く

### 教室・相談のご案内(事前予約必要)

#### プレママサロン(妊婦のつどい)

妊婦が集い、交流するサロンです。

対象者 妊婦とその家族(お子様連れの参加可能)

参加費 無料

持参物 母子健康手帳、飲み物等

申込先 こども家庭センターはつらつ

電子申請で申し込みできます



開催日	時間・場所	内容
1/20(火) 2/18(水)	10:00~11:30 (受付9:45~) はつらつセンター	●出産前後に役立つ助産師によるミニ講座(呼吸法・沐浴・授乳等) ●管理栄養士による食事の話 ●気軽に相談コーナー

#### 自主トレーニング講習会

対象者 40歳以上の市民で、介護保険認定を受けていない方  
※現在治療中の方は、必ず主治医の許可を得てください。

受講料 600円

申込先 健康課(はつらつセンター内)

日時	場所
1/28(水) 9:15~11:45	はつらつセンター
2/16(月) 9:15~11:45	はつらつセンター

#### 自主トレフォローアップ講習会

事前予約不要

自主トレーニング機器の使い方に自信がない方、もう一度正しい使い方を知りたい方のためにフォローアップ講習会を開催します!(一度運動を諦めてしまった方も大歓迎!)

対象者 自主トレーニング講習会受講済みの方

受講料 無料

日時	場所
2/25(水) 9:30~11:30	はつらつセンター

#### 健康相談

妊娠・子育てから生活習慣病予防まで幅広く健康相談を行っています。

とき 平日(月~金) 9:00~17:00

ところ 健康課

#### 救急安心センターひょうご

電話番号 #7119  
つながらない場合は078・331・7119

相談時間 24時間365日

新宮図書館  
ブラックライト人形劇

暗い部屋の中に人形たちが浮かび上がる不思議な人形劇です。

とき 2月1日(日) 10時30分～11時30分

ところ 新宮図書館研修室

出演 人形劇団わたぐも

対象 4歳以上(大人も可)

定員 60名(先着順・要事前申し込み)

申込開始 1月14日(水)

※図書館窓口または電話でお申し込みください。

参加費 無料

申込・問い合わせ先 新宮図書館(☎75・3332)

山の楽校in新宮 関連事業  
「ミラクルアートちゃん」参加者募集

ガムテープを使ったアートなワークショップです。

とき 1月24日(土) 10時～12時

ところ 西栗栖コミュニティセンター(新宮町鍛冶屋105-1)

講師 ザ・インスタレーションズ

参加費 無料

持ち物 タオル、飲み物

定員 50名(先着順)

【男性の部】13時～14時  
【女性の部】14時30分～15時30分

◇出張相談会(会員向け・1人45分程度)

13時30分～14時15分、15時～15時45分

ところ 市役所多目的ホール

参加費 無料

申込期限 2月4日(水)(先着順)

申込方法 申込フォームから期限までに申し込み

申し込みはこちらから  
詳細はこちらから

▼ひょうご出会いサポートセンター 1月・木・金12時30分～19時30分 / 土・日10時～17時(☎050・1790・2805)

中央公民館生涯学習講座  
「味噌づくり教室」参加者募集

毎年大好評「味噌づくり教室」を開催します。

栄養たっぷりの手作り味噌と一緒に作りませんか?

とき 2月14日(土) 10時～

ところ 中央公民館

申込方法 電話または電子申請で事前にお申し込みください。

電子申請はこちらから

申込・問い合わせ先 龍野歴史文化資料館(☎63・0907)

T・A料理教室  
「せかいのくおうちごはん教室」参加者募集

アフリカ大陸の西部地域は、料理がおいしいことで有名です。今回はそんな西アフリカ地域の「ナイジェリア」のおうちごはんを一緒に作ってみませんか。

とき 2月7日(土) 10時30分～13時

ところ 産業振興センター調理室

内容(メニュー) ジョロフライス、バンズを一緒に作ります。

定員 12名(先着順)

対象者 中学生以上

参加費 1人1,000円

申込方法 電子申請でお申し込みください。

申込期限 1月23日(金)

たつの市国際交流協会事務局(☎63・0221 祝日を除く火～土曜日9時～16時)

「たつの演劇祭2025 in 新宮」観覧者募集

播磨地域で活動する劇団・グループの芝居を上演します。

とき 2月1日(日) 9時30分～18時

ところ 志んぐ荘(新宮町新宮1093)

内容 「響」をテーマにした8グループによる芝居の上演

観覧料 無料

定員 40席～50席(先着順・要事前申し込み)

※各芝居で定員が異なりますので、まずは次の二次元コードから観覧希望をお伝えください。詳細は、別途お送りします。

観覧希望、お問い合わせはこちらから

たつの演劇祭実行委員会(龍野歴史文化資料館(☎63・0907))

揖保川図書館  
「野鳥教室」参加者募集

野鳥に関する講座の後、揖保川せせらぎ公園で渡り鳥などの野鳥を観察します。

とき 1月24日(土) 10時～11時30分

ところ アクアホール3階研修室、揖保川せせらぎ公園

降に電話または窓口でお申し込みください。

申込・問い合わせ先 揖保川図書館(☎72・7666)

播磨科学公園都市圏特定自立圏事業  
住民防災講座の受講生を募集

地域や一人一人の防災力向上を目的として講座を開催します。

日時 2月14日(土) 10時～11時30分(受付9時30分)

開催場所 さよう文化情報センター(佐用郡佐用町佐用2585)

対象者 ①ひょうご防災リーダーの方、②自主防災組織等のリーダーの方、③今後、自主防災活動に取り組みたいと考えている方、④本講座にご興味のある方

申込期間 1月13日(火)～2月6日(金)

申込方法 危機管理課、各総合支所にある「受講申込書」(市ホームページからダウンロード可)を危機管理課に提出

受講料 無料

講師 陸上自衛隊姫路駐屯地小隊長

内容 防災講演

※内容を変更する場合があります。

道 道の駅みつ体験学習室

参加者募集

★真冬の旬を味わう料理体験

とき 2月3日(火) 10時～14時

募集人数 18名

参加費(予定) 1,800円

持ち物 エプロン・マスク・三角巾・手拭き・筆記用具・上履き

★初めてのチョークアート体験

とき 2月12日(木) 10時～14時

募集人数 20名

参加費(予定) 1,800円

持ち物 エプロン・マスク・三角巾・手拭き・筆記用具・上履き

講師 圓尾哲也さん(西播愛鳥会会長)

対象者 小学生以上(小学3年生以下は保護者同伴)

参加費 50円(保険料)

※キャンセルの場合も返金はありませんのでご了承ください。

持ち物 筆記用具、防寒具(あれば双眼鏡、鳥類図鑑)

定員 20名(先着順・要事前申し込み)

申込方法 図書館窓口に参加費を添えて、お申し込みください。

申込期限 1月20日(火)

申込・問い合わせ先 揖保川図書館(☎72・7666)

道の駅みつ体験学習室

参加者募集

★真冬の旬を味わう料理体験

とき 2月3日(火) 10時～14時

募集人数 18名

参加費(予定) 1,800円

持ち物 エプロン・マスク・三角巾・手拭き・筆記用具・上履き

★初めてのチョークアート体験

とき 2月12日(木) 10時～14時

募集人数 20名

参加費(予定) 1,800円

持ち物 エプロン・マスク・三角巾・手拭き・筆記用具・上履き

令和8年度の新規受講生を募集します。講座を受講し、生きがいを見つけ交流を楽しみませんか。

募集講座(募集人数)

健康コーラス講座(20名)

健康体操講座(20名)

竹細工講座(16名)

陶芸講座(15名)

民謡講座(15名)

※申込者が4名以下の講座は開講しません。

受講資格 60歳以上の市民の方(昭和41年4月1日以前に生まれた方)

受講期間 令和8年4月から2年間

受講料 無料(教材費等は個人負担)

申込期間 2月17日(火)～27日(金) 平日9時～17時

申込方法 生きがいセンター窓口にて申込書をご記入の上、お申し込みください。(代理人の申し込みは、ご家族のみ可)

その他 受講生の決定は、先着順ではありません。応募人数多数の場合は抽選となります。

生きがいセンター令和8年度受講生を募集

令和8年度の新規受講生を募集します。講座を受講し、生きがいを見つけ交流を楽しみませんか。

募集講座(募集人数)

健康コーラス講座(20名)

健康体操講座(20名)

竹細工講座(16名)

陶芸講座(15名)

民謡講座(15名)

※申込者が4名以下の講座は開講しません。

受講資格 60歳以上の市民の方(昭和41年4月1日以前に生まれた方)

受講期間 令和8年4月から2年間

受講料 無料(教材費等は個人負担)

申込期間 2月17日(火)～27日(金) 平日9時～17時

申込方法 生きがいセンター窓口にて申込書をご記入の上、お申し込みください。(代理人の申し込みは、ご家族のみ可)

その他 受講生の決定は、先着順ではありません。応募人数多数の場合は抽選となります。

とき 2月17日(火) 10時～13時

募集人数 15名

参加費(予定) 2,000円

持ち物 ウェットティッシュ・エプロン・マスク・上履き

※申し込みは、代表者一人につき2名まで(合計3名)

※ご予約のキャンセルは2日前まで受け付けします。

体験学習室のご案内

体験、研修等の会場として、どなたでもご利用いただけます。詳細は、左記までお問い合わせください。

申込・問い合わせ先

「道の駅みつ」体験学習室(☎322・8020)

※休館日(水・土・日・祝日)

※イベント等により、電話がつながりにくい場合があります。

ひょうご出会いサポートセンター出張登録会、相談会を開催

結婚を希望する独身男女に新たな出会いの機会や情報を提供する、ひょうご出会いサポートセンターの出張登録会と出張相談会を開催します。

とき 2月8日(日)

◇出張登録会(新規会員登録希望者向け・各部定員8人)

ます。

たつの市生きがいセンター(☎63・4980)

プレイパークinみはらしの森一森の中で、ピザを作りまき割り体験もしよう！

寒～い冬、ホカホカピザを作って食べ、まき割り体験もしてみよう！小さな子は竹割りをしよう！体を動かしなが

らいろいろ遊ぼう！

とき 2月21日(土) 13時～15時30分※小雨決行

ところ 御津町みはらしの森(たつの市民病院北)

対象者 どなたでも可(小学校3年生以下は保護者同伴)

定員 30名程度

参加費 1人300円(保険料および材料費)

持ち物 飲み物、タオル、雨具、レジャーシート、マイカップ、お皿、スプーン、筆記用具、おやつ(持参は自由)

その他 ピザのトッピングにチーズやソーセージなどは用意していますが、追加を持参してもOKです。

申込期限 2月10日(火)

申込・問い合わせ先

自然ドキドキ発見隊 茂見節子(☎090・6606・4302)

※ショートメール可

21

提出の際に本人確認(番号確認と身元確認)の手続きが必要となります。(法人は確認不要)

■**個人事業主本人が提出する場合番号確認書類**

- ・マイナンバーカード
- ・マイナンバー通知カードなど

■**本人確認書類**

- ・顔写真付身分証明書(マイナンバーカード・運転免許証など)

■**個人事業主の代理の方が提出する場合**

- ・委任状など

※関与税理士が提出される際には「税務代理権限証書」、主の番号確認書類」による確認が必要です。

※番号確認書類と本人確認書類は、原本提示または写しの提出が必要です。

※マイナンバー通知カードでの番号確認は、記載された氏名、住所が住民票に記載されている内容と一致している場合に限りです。

▼**市税課(☎64・3145)**

刈草からつくった堆肥無料配布

【とき】①2月3日(火)、4日(水)、②2月10日(火) 9時30分～11時30分、14時～16時

※堆肥が無くなった場合、配

布を終了します。

※天候により配布を中止する場合があります。

【ところ】①揖保川左岸堤防上(新宮町曾我井の資材置場、②揖保川右岸堤防上(揖保川町市場の資材置場)

※詳細は事務所のホームページをご覧ください。

▼**姫路河川国道事務所河川管理第一課(☎079・282・8505)**

入札参加登録受付を開始します

令和8年4月1日以降、入札に参加するための、参加登録申請の受付を開始します。

登録希望者は、期間内に指定の方法で登録手続きを行ってください。手続きに関する詳細や必要書類については、市ホームページに掲載しています。

業者登録は、入札への参加資格となる重要な手続きであり、受付期間を過ぎると登録が認められない場合がありますので、期間内に必ず申請してください。

【対象業者】建設工事、建設コンサルタント、物品・役務

【有効期間】建設工事・建設コンサルタント業者 令和8年4月1日から2年間

【物品・役務業者】令和8年4

月1日から3年間

【受付期間】1月13日(火)～2月13日(金)

【登録方法】兵庫県電子申請システムによる申請。申請方法等については、市ホームページの「入札参加資格」に詳細を掲載しています。

市ホームページ(建設工事・建設コンサルタント)はこちら

市ホームページ(物品・役務)はこちら

契約課(☎64・3218)

林野火災を防ぎましょう

空気が乾燥し、強風が吹きやすい1～5月頃は、林野火災が発生しやすい時期です。火災の多くは、たき火や火入れなど人の不注意が原因で発生し、一度発生すると急速に燃え広がり、人命や家屋、貴重な森林資源に大きな被害をもたらします。林野で火を扱う際は、十分な注意をお願いします。また、1月から、気象状況に応じて林野火災注意報や警報を発令し、火の使用について制限や協力をお願いする場合があります。

▼**西はりま消防本部(☎76・7121)**

12月24日(水)以降休館しています。

▼**スポーツ振興課(☎63・2261)**

司法書士による全国一斉生活保護相談会

兵庫県青年司法書士会と全国青年司法書士協議会が、生活保護に関する電話相談会を実施します。

【とき】1月25日(日) 10時～18時

【電話番号】0120・052・088(フリーダイヤル)

【相談料】無料

▼**兵庫県青年司法書士会(☎078・600・9952)**

給与支払者の皆さんへ  
給与支払報告書の提出はお早目に!

令和8年度給与支払報告書の提出期限は2月2日(月)ですが、円滑な事務処理のため期限内・早期の提出にご協力をお願いします。

なお、前々年中に税務署に提出した所得税の源泉徴収票の合計枚数が100枚以上の場合は、eLTAまたは光ディスク等により提出することが義務化されています。

また、個人事業主の皆さんについては、番号法の事務手続上、

令和7年度の個別歯科健診は令和8年3月31日まで!

成人の約8割は歯周病にかかっているといわれており、歯を失う原因の第1位となっています。また、高齢者で「噛みにくい」「むせる」「口が乾く」はオーラルフレイル(口腔機能の衰え)のサインかもしれません。

無料券が届いている方はぜひ歯科健診を受診し、健康な口を保ちましょう。

【歯周病検診】

【対象者】令和8年4月1日時点で40歳、50歳、60歳、70歳の方

【個人負担】無し

【後期高齢者歯科健診】

【対象者】令和8年4月1日時点で75歳の方

※健診無料券は5月中旬に送付しています。転入や紛失された場合は健康課にお問い合わせください。

実施医療機関はこちら

健康課(はつらつセンター内)(☎63・2112)

播磨科学園都市圏域定住自立圏事業  
作家 夢枕獏講演会  
「五芒星と安倍晴明」

【とき】3月7日(土) 13時30分

【ところ】さよう文化情報センター おりひめホール(佐用郡佐用町佐用2585)

【参加費】無料

【定員】450人

【申込方法】市内図書館窓口または電子申請によりお申し込みください。

電子申請はこちら

※電子申請でお申し込みの場合は、返信されるメール画面を当日ご提示ください。

▼**佐用町立図書館(☎0790・82・0874)**

ドラゴンウォーカーズのメンバーを募集!

ウォーキングは、いつでも、どこでも、だれとでも取り組めます。ウォーキングの「輪」を広げるドラゴンウォーカーズにあなたも参加してみませんか。

【活動内容】ウォーキングイベント(年3回程度)の企画、運営、定例ウォーキングとミートアップ(月1回程度)、地域のウォーキングイベントへの参加、支援、スタッフ間の勉強会

や親睦会の開催など

【活動日】原則毎月第1木曜

【年会費】1,000円

【申込方法】電話または健康課窓口にてお申し込みください。

【申込・問い合わせ先】健康課(☎63・2112)

ドラゴンウォーク目標歩数達成者(令和7年11月まで)を紹介

300万歩

- ・中尾 俊明さん(龍野町)
- ・500万歩
- ・榎根 忠男さん(龍野町)

※スマホアプリ等での歩数管理が一般的となり、紙台帳の記録と引き換えに行っていた景品交換は、令和8年3月31日をもって終了します。(これまでに累計2,000人を超える方に登録をいただきました。長らくのご参加ありがとうございました)

健康課(☎63・2112)

お知らせ

確定申告説明会の開催

確定申告をするに当たって留意すべき事項等について説明会を開催します。

【とき】1月19日(月) 10時～12時

【ところ】たつの市福祉会館 4階大会議室

【講師】龍野税務署 個人課税第一部門担当官

【定員】50名(先着順・要事前申し込み)

【参加費】無料

【申込・問い合わせ先】(公社)龍野納税協会(☎62・1700)

証明書コンビニ交付サービス停止のお知らせ

システムメンテナンスのため、証明書コンビニ交付サービス(戸籍関連のみ)を停止します。

【停止日】1月24日(土)・25日(日) 終日

▼**市民課(☎64・3147)**

社会体育施設(体育館等)臨時休館のお知らせ

たつの市梅と潮の香マラソン大会を実施する関係で、次の社会体育施設を臨時休館します。ご迷惑をおかけしますが、ご協力をお願いします。

【休館日】1月25日(日)

【該当施設】龍野体育館、揖保川スポーツセンター、御津体育館

※新宮スポーツセンターは、新宮地域小中一貫校建設に係る大規模改修工事のため、

令和8年度給与支払報告書の提出期限は2月2日(月)ですが、円滑な事務処理のため期限内・早期の提出にご協力をお願いします。

なお、前々年中に税務署に提出した所得税の源泉徴収票の合計枚数が100枚以上の場合は、eLTAまたは光ディスク等により提出することが義務化されています。

また、個人事業主の皆さんについては、番号法の事務手続上、

令和7年度の個別歯科健診は令和8年3月31日まで!

成人の約8割は歯周病にかかっているといわれており、歯を失う原因の第1位となっています。また、高齢者で「噛みにくい」「むせる」「口が乾く」はオーラルフレイル(口腔機能の衰え)のサインかもしれません。

無料券が届いている方はぜひ歯科健診を受診し、健康な口を保ちましょう。

【歯周病検診】

【対象者】令和8年4月1日時点で40歳、50歳、60歳、70歳の方

【個人負担】無し

【後期高齢者歯科健診】

【対象者】令和8年4月1日時点で75歳の方

※健診無料券は5月中旬に送付しています。転入や紛失された場合は健康課にお問い合わせください。

実施医療機関はこちら

健康課(はつらつセンター内)(☎63・2112)

充分な老後資金

負担をかけない介護

探めない相続

～50代・60代の方必見!～

家族に迷惑かけずに老後を楽しむ

参加費無料 かんたん! お金の勉強会

今からでもまだ間に合う! ムリせず安心してできる「老後の備え」についてわかりやすくお伝えします!

認定講師  
ファイナンシャルプランナー  
根本亮

日時 2/1(日)・4(水) 10:00～12:00

会場 龍野商工会議所 たつの市龍野町富永702-1

定員 各回10名

主催 教育委員会後援のセミナーを全国で開催中!

一般社団法人 日本ライフサステナビリティ協会 兵庫支部 080-1403-0596

お申込はこちら

【お電話でも受付中】 080-1403-0596

庵 揖保乃糸 いおり

揖保乃糸 資料館

そらめん

にゅうめんキャンペーン開催中

♪週替わりで2種類のメニューをご提案♪

キャンペーン期間は、3月1日まで!! ★各600円(税込)★

詳細はお問い合わせください 電話:0791-65-9000 定休日:月曜日(祝日の場合は翌日)

**休日・夜間水道当番(緊急時のみ)**  
※水道メーターから宅内は有料

- 龍野地域・新宮地域(光都を除く)  
揖保浄水場 (☎67・8806)  
※開閉栓の受け付けは除く
- 揖保川地域  
中元産業(株) (☎72・2031)
- 御津地域  
1日～10日 (有)沼田水道工業所 (☎322・1251)  
11日～20日 (株)大西商店 (☎324・0047)  
21日～28日 (株)ダイワ (☎079・272・5341)

**お悔やみ申し上げます**  
※12月1日から15日届出分で、ご遺族から掲載に同意を得ている方々です。(敬称略)

名前	住所	死亡日	年齢
野村 友子	御津町室津	11/18	100
上田 豊子	誉田町片吹	11/19	90
保田 義一	新宮町千本	12/ 1	78

**たつの市の人口**  
令和7年11月30日現在(前月比)

- 男 34,813人 (7)
- 女 36,715人 (△21)
- 総人口 71,528 (△14)
- 世帯数 31,569世帯 (43)

**ふるさと応援寄附金**  
本市に対する寄附金の状況をお知らせします。

	令和7年11月中	令和7年度累計(11月末現在)
ふるさと創造課(☎64・3141)	18,159,000円 (950件)	262,694,000円 (13,884件)

**寄附者からのメッセージ** (原文のまま掲載しています)

- ・兵庫県は母方の実家があり、思い出の場所です。
- ・同じ兵庫県民としてこれからも応援しています。
- ・絶品！こんなに美味しい穴子の炭火焼きは初めてです。

本市では、魅力あるまちづくりのため、寄附金をさまざまな事業に活用しています。

**雑草対策・空き家管理も  
おまかせください！**

☎地域密着40年☎  
**ダスキン赤とんぼ**  
☎0120-40-5041

詳しくはこちら！



ネイティブ講師  
**英会話**

A・B・C・D・E

小学生・中学生・高校生  
一般(シニアクラスあります)

**太陽スクール** ☆英検準会場……………

Tel:090-9098-4670  
E-mail:taiyosch@gmail.com  
Web Site→



移動図書館車 **2かわちどり号**

2月 4日(水)	13:05～13:45	桑の実園
	14:00～14:20	佐江公民館
	14:40～15:00	土師公民館
2月 5日(木)	15:00～15:40	西はりま リハビリテーションセンター
2月 6日(金)	10:40～11:00	西栗栖コミセン
2月12日(木)	13:40～14:20	室津センター
2月13日(金)	15:00～15:15	神岡小学校南門
	14:00～14:30	光都プラザ駐車場
2月16日(月)	14:50～15:10	東栗栖コミセン
	14:35～14:50	馬場宮農組合駐車場
2月17日(火)	15:00～15:15	市場公民館
	14:30～14:50	田中構造改善センター
2月18日(水)	15:20～15:40	小宅公民館
	14:00～14:20	中井奥垣内公民館
2月19日(木)	14:40～14:55	東鯉崎公民館
	14:30～14:50	御津総合支所
2月25日(水)	14:30～14:50	御津総合支所
2月27日(金)	14:50～15:20	障がい者デイサービス レインボー

天候によっては中止する場合があります。

▶揖保川図書館(☎72・7666)

**マイナンバーカードの  
出張申請を受け付けて  
います!!**

市職員がご自宅にマイナン  
バーカード申請サポーターにお  
伺いします。

市役所に出向くことやイン  
ターネットでの申請が難しい  
方は、ぜひご利用ください。  
(要予約・一週間前まで)

また、団体(病院・施設・学  
校・事業所等)からのお申し  
込みも受け付けます。

**対象者** 原則、たつの市民

**出張日時** 火曜日・木曜日10  
時～16時

**必要な物** マイナンバーカー  
ド、運転免許証、資格確認書  
など本人確認ができるもの、

通知カード(お持ちの方)、個  
人番号カード交付申請書(お  
持ちの方)

▼市民課マイナンバーカード  
特設窓口(☎64・3123)

「子育て支援ガイドブッ  
クおおきくなあれ!」  
広告掲載にご協力を

市では、子育てに関する情  
報や行政サービスをまとめた  
「子育て支援ガイドブック」を  
株式会社サイネックスとの官  
民協働事業で発行しています。  
令和8年度版の作成に当た  
り、市内の事業者様に、同社  
の営業担当者が広告掲載依頼  
に訪問します。  
ご理解とご協力をお願いし  
ます。


▼児童福祉課(☎64・322  
0)

「本人通知制度」を  
実施しています

住民票の写しや戸籍謄(抄)  
本等を本人の代理人や第三者  
に交付した場合に、事前に登  
録した本人に交付の事実を通  
知することで、不正請求を抑  
止し、不正取得を早期に発見  
します。

※住民票の写し等の請求が  
あった場合に、交付の可否  
を事前登録者に確認するも  
のではありません。また、  
請求した者の氏名や住所を  
お知らせするものでもあり  
ません。

詳細は、市ホ  
ムページをご確  
認ください



**フードドライブに  
ご協力ください!**

フードドライブとは、ご家  
庭で余っている食品を持ち寄  
り、それを必要としている福  
祉団体などに寄付する活動で  
す。

**とき** 市役所開庁時間(平日  
8時30分～18時)  
※1月26日(月)～30日(金)を  
強化週間として取り組みま  
すのでご協力をお願いします。

**ところ** 環境課

ご提供いただきたい食品の例  
常温保存できる食品

- ・缶詰(肉、魚、野菜、果物)
- ・インスタント、レトルト食品
- ・乾物(パスタ、ドライフル  
ーツ等)
- ・嗜好品(お茶、コーヒー等)
- ・調味料(醤油、味噌、砂糖等)
- ・お米(白米、玄米、アルファ  
化米)

好きを得意に  
龍野プログラミングクラブ  
小4～中3対象

本格Python × 本竜野駅直結  
毎月第1、第3土曜開催

※龍野プログラミングクラブは光都ICTクラブが運営しています  
https://koto-ictclub.net/opc/




幅広い知識と商品で地域の皆様をトータルでサポート

- 建設・土木資材  
コンクリート製品  
上下水道・安全施設製品
- エクステリア・リフォーム  
各種設計・施工
- 農業用  
施設資材  
農水路全般  
獣害防止柵  
スレート屋根

建設土木資材の総合商社・工事部  
**堂野建材(株)**  
〒679-4321 たつの市新宮町段之上 362番地  
TEL(0791)75-1282 FAX(0791)75-4387  
URL: http://donokenzai.jp/

たつの市プレミアム商品券利用できます!



見積り無料・一本からでもOK  
**剪定・伐採・草刈**  
TEL:080-1427-2589

植木屋 むーちょ  
代表 佐治 佳祐  
たつの市揖保町今市

ホームページはこちら  
又は「植木屋 むーちょ」で検索





# 相談日カレンダー（1月15日～）

※**本**=市役所、**新**=新宮総合支所、**揖**=揖保川総合支所、**御**=御津総合支所



龍野(0791)  
新宮(0791)  
揖保川(0791)  
御津(079)



## ホール情報

**指**…全席指定 **自**…全席自由 **未**…未就学児童の入場不可  
[注]各公演の出演者が都合により変更になる場合がございます。

## 赤とんぼ文化ホール

▶電話予約 ☎63・1322 ▶問い合わせ ☎63・1888  
ホームページアドレス <https://www.tatsuno-cityhall.jp/abh/>  
Eメールアドレス [bunkahall@tatsuno-cityhall.jp](mailto:bunkahall@tatsuno-cityhall.jp)

2月11日(水・祝)

開演 14:00

### 第29回 赤とんぼ寄席 ～桂米朝一門会～

[寄席出演者]

桂 南光／桂 南天／桂 吉弥／  
桂 佐ん吉／桂 りょうば



[会 場] 中ホール **指**  
[入場料] ~~4,000円~~ **指** 完売  
※都合により出演者が変更になる場合があります。ご了承ください。

2月15日(日)

開演 14:00

### 不屈の精神で病をのりこえ見事復帰した 「左手のピアニスト」 舘野 泉 ピアノ・リサイタル ～卒寿記念コンサート～



[会 場] 中ホール **指**  
[入場料] ~~3,500円~~ **指** 完売  
たつの市・揖保郡医師会講演会 13:30～  
「音楽とリハビリテーション  
～回復を支える音楽の力～」  
講師：音楽療法士 細江 弥生

2月23日(月・祝)

①開演 12:00  
②開演 15:30

### よしもとお笑いライブ in たつの 赤とんぼスペシャル公演 2026

[出演] ザ・ぼんち／テンダラー／バイク川崎バイク／トット／  
ちょんまげラーメン／コロコロチキチケペッパーズ (②のみ)  
〈吉本新喜劇〉アキ／島田一の介／高井俊彦／中條健一／  
秋田久美子 ほか  
※都合により出演者が変更になる場合があります。



[会 場] 大ホール **指**  
[入場料] 前売 5,000円  
当日 5,500円  
※5歳以上または身長110cm以上の  
お子様はお席が必要

2月14日(土)

① 10:00  
② 13:00  
③ 16:00

### サタデーシネマ鑑賞会 「35年目のラブレター」 その手紙は、精一杯の愛でした。

[出演] 笑福亭鶴瓶／原田知世／重岡大毅／上白石萌音 ほか



[会 場] 中ホール **自**  
[鑑賞料] 一般 800円  
高校生以下(3歳以上) 500円

## アフアホール

▶電話予約・問い合わせ ☎72・4688  
ホームページアドレス <https://www.tatsuno-cityhall.jp/aqua/>  
Eメールアドレス [aquahall@tatsuno-cityhall.jp](mailto:aquahall@tatsuno-cityhall.jp)

### 3月14日(土) たつの能公演 「鉢木」 好評発売中

誰にでもわかる楽しい能楽公演。  
事前に演目の解説あり。  
セリフ字幕スーパー上映。

[開演] 14:00 (開場 13:15)  
[入場料] 一般 3,000円／高校生以下 1,000円 **指** 未  
[演目] 能「鉢木」 狂言「千鳥」  
[出演] 能 武田 宗典(妻)／林本 大(常世)／大坪 賢明(二階堂)／  
江崎 欽次朗(旅僧・最明寺) ほか  
狂言 善竹 忠重(太郎冠者)／牟田 素之(主人)／  
岡村 和彦(酒屋の亭主) ほか

鎌倉へ向かう旅の僧が、大雪で道を塞がれ、民家を訪ねます。  
民家の主人は、一度は断るが、妻の助言で僧を泊め、大切に育てていた  
盆栽を薪にしてみてもなします。  
後日、鎌倉幕府が八州の武士に招集をかけます。  
民家の主人も駆けつけますがその時。



▶通常窓口8:30～18:00 チケット発売初日のみ 窓口9:00～(電話・インターネット13:00～)  
入場料はすべて消費税込み。チケット発売状況により、チケットの購入枚数を制限させていただく場合がありますので予めご了承ください。また、チケット  
売り切れの際はご容赦ください。[サタデーシネマ鑑賞会] 鑑賞券の予約等は行っていません。当日会場売り場にてお買い求めください。会場内は飲食禁  
止ですのでご協力をお願いします。 ※友の会入会希望の方は両ホールへ。 休館日：月曜日、祝翌日、その他臨時休館日

あなたの  
**困った**  
を解決します!

ミヤビ屋は  
どんな「困った」  
も即解決!

まずは  
相談

一般的な軽作業だけでなく、当社では様々なスキルを持った  
人材やお客様のご要望に幅広くお応えできる人材を、  
選材適所・リーズナブルな料金で手配いたします。  
日常のちょっとした困り事から専門工のことまで気軽ににお問合せ下さい。  
産業廃棄物収集運搬業 許可番号 第 02806183279 号

不用品等の処分のお手伝い  
お任せ下さい!

ミヤビのクリーンアップ宣言  
ゴミ運搬便

●引っ越し直前・直後対応  
●大量の不用品でも対応

●不用品処分のお手伝い! ※産業廃棄物限定  
引越して大量の不用品が出てきた…

引越・荷物の移動  
◆引越しのお手伝い  
◆家具や荷物の移動  
◆荷物をまとめる

外壁・屋根の塗装  
ペンキ塗り

様々な代行  
◆代理出席  
◆限定品の購入

庭の草ひき  
田畑の草刈り  
◆防草シート施工  
庭木の伐採

女性スタッフサポート  
◆病院付添  
◆買物お手伝い  
◆ハウスクリーニング

大工仕事  
◆部屋のお掃除  
◆キッチン・お風呂掃除  
◆お庭のお掃除

街のべりな便利屋 ミヤビ屋  
相談・見積もり無料!!ご相談下さい。

0120-34-3366

広告

## 神社「鳥居」 新しい鳥居で新年を

腐らず、錆びず、  
耐久性良好で地震に強く  
安全性に優れた  
強化プラスチック製鳥居

お問合せは 龍野コルク工業(株)まで  
たつの市龍野町島田321  
TEL 0791-63-1301



建立実績：宝塚市 鹿塩熊野神社内  
一願龍王社

## 編集後記

表紙には、龍野こども園の園児たち  
による新年のごあいさつの写真を  
掲載しました。新しい年の幕開けにふさわしい、あたたか  
な雰囲気が伝わる一枚です。特集「人のつながりで育む  
たつの暮らし」では、人と人が関わり合い、安心して暮  
らし続けられる環境づくりについて取り上げました。さま  
ざまな立場の声を通して、たつの魅力や可能性を感じ  
ていただければ幸いです。本年も広報たつのをよろしく  
お願いいたします。

藤





たつの市企画財政部広報秘書課  
〒679-4192 兵庫県たつの市龍野町富永1005番地1  
電話：0791・64・3211  
URL：https://www.city.tatsuno.lg.jp

● たつの市役所(本庁) 0791・64・3131(代表)  
● 新宮総合支所 ..... 0791・75・0251(代表)  
● 揖保川総合支所 ..... 0791・72・2525(代表)  
● 御津総合支所 ..... 079・322・1001(代表)

防災行政無線で放送された内容は、電話で確認できます。

☎0791-63-5454

# 11/21 姫路たばこ商業協同組合龍野支部の皆さんが清掃活動を実施

市役所本庁舎周辺



姫路たばこ商業協同組合龍野支部の皆さんが、市役所本庁舎周辺の清掃活動を実施されました。喫煙マナー向上とポイ捨て防止を目指し、定期的に清掃活動を実施されており、きれいなまちづくりに貢献いただいています。

# 11/14 企業版ふるさと納税(地方創生応援税制)で寄附をいただきました

市長応接室



クワイ化学工業株式会社様(本社：東京都台東区)から、企業版ふるさと納税(地方創生応援税制)として寄附をいただきました。平成28年度から通算10回目となり、令和4年度から継続して100万円の寄附をいただいています。地方創生に関する取り組みに活用させていただきます。

# 11/27 西栗栖小学校 創立150周年を祝う会

西栗栖小学校



全校合唱の「ふるさと」でオープニングをかざり、1・2年生の「秋見つけ・町たんけん」の発表や3年生以上の「栗栖池物語」を披露し、創立150周年をみんなで祝いました。

# 11/16 連合子ども会球技大会を開催

龍野体育館



第18回たつの市連合子ども会球技大会ドッジビー大会が開催されました。5チーム53人が熱戦を繰り広げ、白熱した試合の結果、「龍野小6」チームが優勝しました。

また、9枚の的をディスクを投げて落とすストラックアウト大会も同時に開催し、低学年の部は、柳川 蒼斗さん(小宅小学校)、高学年の部は、大國 巧翔さん(龍野小学校)が優勝しました。

ドッジビー参加者からは、「ディスクが2枚で、逃げ回るのが大変だった。初めてだったが、楽しかった」という声が聞こえました。

笑顔がいっぱい!



出発進行!!

## あそびの丘

年少(3歳児)クラスのベランダで、大型積み木を並べて電車ごっこ。

少ない人数で始まった電車ごっこ。お友だちがどんどんつながり、気が付くとながーい電車になっていたよ!

さあ、みんなで、楽しい電車の旅の始まりだ!!

出発進行!!

## 秋のわくわく広場で遊んだよ



## 御津南こども園

散歩や遠足などで集めたたくさんの木の葉や実を。『何して遊ぶ?』

子どもたちから「ドングリ迷路」「マツボックリ拾い」「ドングリ玉入れ」など、たくさんのアイデアが飛び出しました! 園のみんなで楽しみながら作った『秋のわくわく広場』が完成! 秋でいっぱい遊んだよ!

※園児たちの明るい笑顔や元気な姿をお届けします。▶ 幼児教育課 (☎64・3126)