

広報

たつの

6月号 2026.6.10 No.497

消防操法大会

号令響き、鍛え上げた技と連携が光る
消防操法大会。市民の安全を守る消防
団員の姿は圧巻です。市民の有志組織
である消防団では、女性団員も活躍
し、地域を支える頼もしさ、情熱、そ
して絆がここにあります。あなたも、
この誇りある活動に参加しませんか。



防災行政無線放送内容の確認

防災行政無線が聞き取れなかった場合は、下記の方法で確認することができます。

防災行政無線自動応答サービス

電話による自動応答サービス(☎63・5454)で確認することができます。

「ロクサンのゴシゴシ」で覚えてください。

たつの市ホームページ

たつの市ホームページのトップページ「防災行政無線の放送内容」から放送内容を確認してください。

防災アプリ「全国避難所ガイド」

防災行政無線の放送内容をスマートフォンでも確認できます。防災アプリ「全国避難所ガイド」をダウンロードすることで、スマートフォンから放送内容を確認することができます。いつ起こるか分からない災害に備えて、ぜひご利用ください。



～災害情報入手するには～

避難情報 テレビ、ラジオ、防災行政無線、緊急速報メール、ひょうご防災ネット、全国避難所ガイド、市公式LINE、市ホームページ、自主防災組織(自治会)や近隣住民からの声掛けから情報を入手できます。

気象情報 気象警報、台風情報等はテレビやラジオ、気象庁ホームページから、川の防災情報は、国土交通省(川の防災情報)のホームページから入手できます。

洪水情報 国土交通省から携帯電話、スマートフォンへ緊急速報メールによりプッシュ型配信されます。
※プッシュ型配信とは、受信者側が要求しなくても配信者側から情報が配信される仕組みです。

ご自宅のパソコン、携帯電話、スマートフォンから、下記のホームページを検索してください。

検索

- ひょうご防災ネット
- たつの市ホームページ
- 気象庁ホームページ
- 国土交通省ホームページ
- 川の防災情報
- 兵庫県CGハザードマップ

災害時に市の「避難に関する情報」などの緊急情報や気象情報をお知らせする「たつの防災犯犯ネット」は、こちらから➡



大雨や台風に注意し、早めの避難行動を!



これから出水期を迎えるに当たり、市では、災害に備え迅速な避難所開設や適切な避難所運営の取り組みを進めています。皆さんも、気象情報や防災情報の収集などの「災害への備え」や「避難行動」について今一度、考えましょう。**自らの命は自ら守る意識**をもって、防災気象情報や市からの情報を参考に適切な避難行動をとりましょう。

▶危機管理課(☎64・3219)

平時に確認

いざというときのために確認しておきましょう!

避難行動判断フロー



あなたがとるべき避難行動は?

スタート

防災マップで自分の家がどこにあるか確認し、印をつけてみましょう。

●防災マップは浸水や土砂災害が発生するおそれの高い区域を着色した地図です。着色されていないところでも災害が起こる可能性があります。

●「たつの市Webガイドハザードマップ」は、こちらから➡



家がある場所に色が塗られていますか?

いいえ

色が塗られていなくても、周りより低い土地や崖のそばにお住まいの方は、市からの避難情報を参考に必要に応じて避難してください。

はい

災害の危険があるので、**原則として**、自宅の外に避難が必要です。

例外

以下の場合、自宅に留まり安全確保をすることも可能です。

- 浸水の危険があっても、**
- 洪水により家屋が倒壊または崩落してしまうおそれの高い区域の外側である。
 - 浸水する深さよりも高いところにいる。
 - 浸水しても水が引くまで我慢できる、水・食糧などの備えが十分にある。

あなた、または一緒に避難する人は避難に時間がかかりますか?

いいえ

はい

安全な場所に住んでいて身を寄せられる親戚や知人はいますか?

安全な場所に住んでいて身を寄せられる親戚や知人はいますか?

はい

いいえ

はい

いいえ

警戒レベル3が出たら、安全な親戚や知人宅に避難しましょう(日頃から相談しておきましょう)

警戒レベル3が出たら、指定避難所に避難しましょう(日頃から防災マップで場所を確認しておきましょう)

警戒レベル4が出たら、安全な親戚や知人宅に避難しましょう(日頃から相談しておきましょう)

警戒レベル4が出たら、指定避難所に避難しましょう(日頃から防災マップで場所を確認しておきましょう)

※警戒レベルの詳細は、裏表紙(32ページ)をご覧ください。

災害時に、危険な場所にいる人は、避難することが原則です。

- 避難とは「難」を「避」けること。安全な場所にいる人まで避難所に行く必要はありません。
- 避難先は、避難所だけではなくありません。安全な親戚・知人宅に避難することも考えましょう。
- 避難所の開設状況は、市ホームページなどで確認してください。
- 豪雨時の屋外の移動(車を含む)は危険です。やむをえず車中泊をする場合は、浸水しないよう周囲の状況を十分に確認してください。

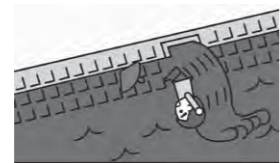


■熱中症の予防と対策
◇エアコン・扇風機などを使用し室温を調整する
◇高温・多湿・直射日光を避ける
◇早めにこまめに水分摂取をする
◇車中に子どもを残さない
◇体が暑さに適応できるように適度な運動を心がけましょう。



暑くなってきたら熱中症に注意
もうすぐ「猛暑」や「酷暑」と言われるような、暑い夏がやってきます。梅雨の合間や梅雨明け直後の6月から7月にかけても、夏本番と比べて体が暑さに慣れていないため熱中症になりやすい場合があります。「熱中症」は、屋外はもちろん、屋内でも発症します。次のことに注意して、熱中症対策をしておきましょう。

■風水害への備え
◇6月は土砂災害防止月間
土砂災害や水害は大雨などに伴って発生しますが、



水の事故にも要注意!
暑くなると水辺でのレジャーの機会が増えてきます。楽しい時間が台無しにならないよう、次のことに気をつけましょう。

10年たったら交換を!
「住宅用火災警報器(住警器)」を点検していますか?定期的に作動確認しましょう。「住警器」は古くなると部品の寿命や電池切れなどで、正常に作動しなくなる可能性があります。設置から10年を目安に本体の交換をおすすめします。



2026年1月1日からの		5月20日
市内の災害状況		現在
火災	13件	
救急	1,501件	
救助	38件	
災害情報案内(自動音声案内) ☎0791・76・7150		
休日・夜間病院案内(自動音声案内) ☎0791・76・7160		



新しい文化財が増えました!

新たに1件が指定文化財となり、市内の国・県・市の指定・選定・登録文化財は合計103件となりました。

◆文化財について

- 種別** 市指定有形文化財(歴史資料)
- 名称** 紙本手書手彩 龍野惣絵図
- 指定日** 令和8年4月28日
- 概要** 寛政10年(1798年)に描かれた絵図で、1830年代ごろまで使用されたと考えられています。



龍野の城下町を描いた絵図としては最も大きく、最も詳細な絵図です。敷地の大きさや建物の規模、住人の名前などさまざまな情報が書き込まれています。

◆公開について

龍野歴史文化資料館ロビーにて、原寸大の複製資料を常設展示しています。龍野歴史文化資料館の秋季企画展にて、原資料の公開を予定しています。

高精細画像は
こちらから
ご覧ください



▶ 龍野歴史文化資料館 (☎63・0907)

続いて、「人権の基本認識」と「人権尊重へ



4月25日(土)、「すべての市民の人権を守る、ふれあい・結びあいのまちづくり」の実現と「人権文化をすすめること」を基本目標に、たつの市民文化推進協議会(以下、民推協)総会が、赤とんぼ文化ホール中ホールにおいて、盛大に開催されました。あいさつの中で、根本民推協会長は、たつの市部落差別解消推進条例やインターネットの条例の改正の必要性を、山本市長は、全ての市民の人権が尊重されるたつの市を実現したいと話されました。

『たつの市民文化推進協議会総会』の開催

人権文化の創造をめざして——学ぼう人間の尊厳——

248

- の願いと現状について」を二本柱として、民推協の活動方針の提案がありました。その中で、昨年度で制定され、本格的な運用が始まった「情報流通プラットフォーム対処法」について、「法令が制定されたものの、インターネット上で人権侵害を受けた場合、削除要請が非常に難解であることや、削除までに時間がかかるという問題に直面している。民推協として、削除がスムーズに行われるよう、市民の相談に応じ、積極的に支援する必要がある」と、社会情勢の変化に応じて追記された内容も含め、承認されました。
- 民推協令和8年度重点目標**
- 1 部落差別をはじめとするあらゆる差別の解消が、「自らの生き方」と関わっていると自覚できる研修内容を創造し、研修の活性化を図る。
 - 2 地区内外住民の多様な交流を促進し、「共に生きる」温かい人間関係づくりを努める。
 - 3 実践の積み上げを発表し、ブロック・支部間の交流を深める。
 - 4 指導者の育成及び資質の向上を図る。
 - 5 人権意識を高める啓発活動を推進する。「民推協総会記念講演」については、次号に掲載します。
- ▶ 人権教育推進課 (☎64・3182)



令和8年春の叙勲・褒章(叙勲別)

瑞宝単光章

警察功勞



山田 基志さん(新宮町)
元 兵庫県警部補

緑綬褒章

社会奉仕活動功績



やまつじグループ(新宮町)
現 在宅福祉等奉仕団体

黄綬褒章

業務精勵(農業機械販売業)



陸井 義夫さん(神岡町)
現 ㈱進藤農機店代表取締役



祝全国大会出場

JA共済杯第14回インターメディアット 全日本リトルリーグ野球選手権大会

所属 兵庫山崎リトルリーグ

選手 宗重 兎生さん(新宮中学校1年生)

※本大会には選抜チーム「兵庫リーグ」の一員として出場



森口 千代子さん(揖保川町)
大正15年5月1日生



松原 さよ子さん(神岡町)
大正15年4月15日生

祝100歳



令和8年第2回たつの市議会臨時会 議長・副議長が決定

5月19日(火)に令和8年第2回たつの市議会臨時会が開催され、承認案件、同意案件、条例改正等を原案のとおり承認、同意、可決されました。

また、正副議長選挙が行われ、議長には楠明廣氏、副議長には畑山剛一氏がそれぞれ選出されました。

※詳しくは議会だより第104号をご覧ください。

▶ 議会事務局 (☎64・3177)



楠 明廣 議長



畑山 剛一 副議長



「わくわく体験(オープン保育)」を開催

市内の保育所・認定こども園での遊びや生活の様子を知っていただくために、「わくわく体験(オープン保育)」を開催します。

【7月の予定】10時~11時

日程	園名	電話番号	所在地
7月1日(水)	龍野太陽保育園(私立)	67・1351	揖保町今市334-1
7月8日(水)	まあや学園(私立)	72・4630	揖保川町二塚385-1

内容 施設見学、遊び・生活の見学など(現地集合・現地解散)
※上履き持参(お子さんも可能であればご準備ください)

対象者 未就園児とご家族(ご家族の方のみの参加可)

申込方法 申込書を幼児教育課もしくは各総合支所地域振興課へ提出、または電子申請でお申し込みください。
※申込書は幼児教育課および各総合支所地域振興課に設置しています。

電子申請は
こちらから



▶ 幼児教育課 (☎64・3126)

職種	募集人数	受験資格	受付期間	第1次試験
事務職 (ファミリー・Uターン者)	4人程度	次に掲げる全ての要件に該当する人 (1) 本人または配偶者が出生時点において、たつの市に住所を有していた人またはたつの市に3年以上住所を有していた人 (2) 令和8年4月1日時点において、たつの市外に住所を有している人 (3) 学校教育法による4年制大学を卒業した人 (4) 昭和56年4月2日から平成11年4月1日までに生まれた人(令和9年4月1日における満年齢が28歳から45歳までの人) (5) 採用された場合、たつの市に転入する意思のある人		
事務職 (職務経験者)		昭和56年4月2日から平成11年4月1日までに生まれた人(令和9年4月1日における満年齢が28歳から45歳までの人)で、学校教育法による4年制大学を卒業し、民間企業等での職務経験年数が3年以上ある人		
事務職 (障害者)	1人程度	次に掲げる全ての要件に該当する人 (1) 身体障害者手帳、療育手帳または精神障害者保健福祉手帳のうち、いずれかの交付を受けた昭和56年4月2日以降に生まれた人(令和9年4月1日における満年齢が45歳までの人)で、高等学校を卒業した人または令和9年3月末までに卒業見込みの人 (2) 自力による通勤ができ、介助者なしに事務職として職務が遂行できる人 (3) 活字印刷文による筆記試験および口頭による面接に対応できる人	7月31日(金) 8月28日(金) ※申し込みはインターネットのみ	■とき 9月20日(日) ■ところ たつの市役所新館 ■試験科目 ①事務職(ファミリー・Uターン者)、事務職(職務経験者) …職務能力試験、集団面接 ②事務職(障害者) …職務能力試験、論文試験 ③技術職(土木・高卒以上)、技術職(建築・高卒以上) …職務能力試験、論文試験、集団面接 ④技術職(建築・職務経験者) …論文試験 ◎合格者は、後日、第2次試験(個別面接)を行います。
技術職 (土木・高卒以上)	若干名	平成11年4月2日以降に生まれた人(令和9年4月1日における満年齢が27歳までの人)で、土木に関する専門課程を修了して高等学校を卒業した人または令和9年3月末までに卒業見込みの人		
技術職 (建築・高卒以上)	1人程度	平成11年4月2日以降に生まれた人(令和9年4月1日における満年齢が27歳までの人)で、建築に関する専門課程を修了して高等学校等を卒業した人又は令和9年3月末までに卒業見込みの人		
技術職 (建築・職務経験者)		昭和56年4月2日以降に生まれた人(令和9年4月1日における満年齢が45歳までの人)で、高等学校を卒業し、一級建築士又は二級建築士の資格を有し、民間企業等で建築の職に関する職務経験年数が3年以上ある人		



令和8年度採用職員

令和9年度採用 市職員を募集

令和9年4月1日付け採用の職員採用試験を実施します。
魅力あふれる元気なまちづくりを目指して、意欲・情熱・ふるさと愛のある人材を広く募集します。
受験申し込みはインターネットからご応募ください。
今年度から、全職種で教養試験を廃止します。特別な公務員試験対策は不要となり、幅広い方が受験しやすくなります。
申し込み手続き(提出書類)など、詳しくは総務課人事給与係まで(☎64・3101)

試験の詳細、申し込みはこちらから

令和8年度中途採用 市職員を募集

令和8年度中途採用(令和8年10月1日以降)の職員採用試験を併せて実施します。

職種	募集人数	受験資格	受付期間	第1次試験
事務職 (職務経験者)	若干名	昭和56年4月2日以降に生まれた人(令和9年4月1日における満年齢が45歳までの人)で、学校教育法による4年制大学を卒業し、民間企業等での職務経験年数が3年以上ある人	5月19日(火) 6月19日(金) ※申し込みはインターネットのみ	■とき 7月12日(日) 7月13日(月) ■ところ たつの市役所新館 ■試験科目 職務能力試験、集団面接 ◎合格者は、後日、第2次試験(個別面接)を行います。
技術職 (土木・職務経験者)	若干名	昭和56年4月2日以降に生まれた人(令和9年4月1日における満年齢が45歳までの人)で、学校教育法による4年制大学または高等学校を卒業し、民間企業等で土木の職(土木に関する設計、施工管理等)に関する職務経験年数が3年以上ある人		■とき 7月12日(日) ■ところ たつの市役所新館 ■試験科目 論文試験 ◎合格者は、後日、第2次試験(個別面接)を行います。

職種	募集人数	受験資格	受付期間	第1次試験
事務職	12人程度	平成11年4月2日以降に生まれた人(令和9年4月1日における満年齢が27歳までの人)で、学校教育法による4年制大学を卒業した人または令和9年3月末までに卒業見込みの人		
技術職 (土木・大卒以上)	若干名	平成11年4月2日以降に生まれた人(令和9年4月1日における満年齢が27歳までの人)で、土木に関する専門課程を修了して学校教育法による4年制大学を卒業した人または令和9年3月末までに卒業見込みの人		
保健師	1人程度	昭和56年4月2日以降に生まれた人(令和9年4月1日における満年齢が45歳までの人)で、保健師の免許を有する人または令和9年3月末までに取得見込みの人	5月19日(火) 6月19日(金) ※申し込みはインターネットのみ	■とき 7月12日(日) 7月13日(月) ■ところ たつの市役所新館 ■試験科目 ①事務職、技術職(土木・大卒以上)、保健師、保育教諭、保育教諭(職務経験者) …職務能力試験、論文試験、集団面接 ◎合格者は、後日、第2次試験(個別面接)を行います。 ※保育教諭および保育教諭(職務経験者)は併せて実技を実施
保育教諭	4人程度	平成11年4月2日以降に生まれた人(令和9年4月1日における満年齢が27歳までの人)で、保育士資格および幼稚園教諭免許を併せて有する人または令和9年3月末までに取得見込みの人		
保育教諭 (職務経験者)		昭和56年4月2日から平成11年4月1日までに生まれた人(令和9年4月1日における満年齢が28歳から45歳までの人)で、保育士資格および幼稚園教諭免許を併せて有し、保育士、幼稚園教諭または保育教諭としての職務経験年数が3年以上ある人		
技術職 (土木・職務経験者)	若干名	昭和56年4月2日以降に生まれた人(令和9年4月1日における満年齢が45歳までの人)で、学校教育法による4年制大学または高等学校を卒業し、民間企業等で土木の職(土木に関する設計、施工管理等)に関する職務経験年数が3年以上ある人	5月19日(火) 6月19日(金) ※申し込みはインターネットのみ	■とき 7月12日(日) ■ところ たつの市役所新館 ■試験科目 論文試験 ◎合格者は、後日、第2次試験(個別面接)を行います。



第74回龍野納涼花火大会 各種募集

日時 8月1日(土) 15時～21時15分予定

※順延となった場合は、8月2日(日)
18時20分～20時30分予定

会場 揖保川河川敷千鳥ヶ浜公園

露店の出店者を募集 **出店日時** 8月1日(土) 15時～21時15分 **募集期限** 6月25日(木)

※順延となった場合の出店はありません。

区画数	50区画(1区画 開口4.0m×奥行2.0m)	出店場所	揖保川河川敷千鳥ヶ浜公園
出店資格	申請者および営業補助者が、たつの市、姫路市、相生市、赤穂市、宍粟市、太子町、上郡町、佐用町内に在住すること ※その他詳細は、市ホームページに掲載している「第74回龍野納涼花火大会露店出店募集要項」をご覧ください。		
出店負担金	25,000円		

メッセージ花火を募集 **募集期限** 6月26日(金)

	通常版	企業版
対象	個人・グループ	企業・事業所
花火代金	10,000円	100,000円
特典	<ul style="list-style-type: none"> メッセージ(30字以内)を披露後、花火打ち上げ 駐車区画1台分、特別観覧席(5名以内)を用意 	<ul style="list-style-type: none"> 企業名、企業メッセージ(30字以内)を披露後、花火打ち上げ 花火大会チラシに企業名、企業メッセージを掲載
定員	先着20組	先着5組

協賛金を募集

協賛金
一口5,000円(何口でも可)

特典

- 花火打ち上げ前に会場で芳名披露(企業・事業所名、個人名)
- 花火大会チラシに芳名掲載

募集期限 7月3日(金)

ボランティアスタッフを募集

従事時間 17時～21時

従事内容 会場内の美化活動など

募集期限 7月3日(金)

詳細は、市ホームページをご覧ください



▶ たつの市観光協会龍野支部(観光振興課内)(☎64・3156)



第13回たつの新舞子ビーチカップ出場者を募集

日本有数の干潟の名所として知られ、関西随一の遠浅海岸である新舞子海岸を舞台に、ビーチバレーボール大会を開催します。

と き 7月12日(日) 9時開会(雨天決行)

と ころ 新舞子海岸ビーチバレーコート

種 目 ①一般4人制(32チーム募集・競技中は常時女子2名が出場していること)
②小学生6人制(24チーム募集) ※募集チーム数を超えた場合は抽選

表 彰 両部門とも1位～3位まで(特産品等副賞あり)

参 加 費 一般チーム4,000円、中学・高校生チーム2,000円、小学生無料

申 込 方 法 御津体育館へ持参またはメール、ファックスでお申し込みください。

申 込 期 限 6月21日(日)

申 込 ・ 問 い 合 わ せ 先 御津体育館(☎322・3012、☎322・3016、✉mitsutaiikukan@city.tatsuno.lg.jp)



令和9年度採用 西はりま消防組合消防士募集

募集人数 若干名

受験資格 (1)平成11年4月2日以降生まれで大学、短期大学、専門学校、高等専門学校および高等学校卒業者または卒業見込みの人
(2)平成3年4月2日以降生まれで消防吏員として職務経験があり、消防学校の教育訓練の基準に規定する初任教育を修了している人



受付期間 7月21日(火) から8月7日(金)

第一次試験 ●1日目 **と き** 高等学校卒区分の受験者:9月16日(水)から9月23日(水・祝)のいずれか希望する1日
その他の区分の受験者:9月7日(月)から9月23日(水・祝)のいずれか希望する1日

と ころ 全国のテストセンター

試験科目 教養試験・適性検査

●2日目 **と き** 9月25日(金)

と ころ 西はりま消防本部

試験科目 論文試験・集団討論

詳細は、西はりま消防組合ホームページをご覧ください



※第一次試験で合計2日間の受験が必要です。

※第一次試験合格者を対象に、10月中旬頃、個人面接、体力検査などの第二次試験を実施します。

▶ 西はりま消防本部総務課(☎76・7119)



たつの市二十歳のつどい実行委員を募集

二十歳のつどい(令和9年1月11日(月・祝))の企画・運営に携わっていただける方を募集します。ふるさとの仲間や恩師と共に有意義な式典にしませんか。

募集対象 平成18年4月2日から平成19年4月1日までに生まれ、8月中旬から二十歳のつどい当日まで活動できる方

※市外の方でも、市内の小中学校に在籍された方であれば、たつの市二十歳のつどいに参加でき、二十歳のつどい実行委員に申し込みいただけます。申し込み後、選考をさせていただきます。

実行委員会 8月中旬から2カ月に1回程度開催

申込方法 右記の二次元コードからお申し込みください。▶



申込期限 7月10日(金)

申込・問い合わせ先 社会教育課(☎64・3180)



第11回たつの新舞子ビーチクリーン大会出場者を募集

清掃活動を競技性を持ったスポーツに見立て、楽しみながらチームで清掃活動の成果を競い、海をきれいに、ビーチクリーン大会を開催します。心も環境もクリーンにしてみませんか。

と き 7月11日(土) 15時開会(雨天決行)

と ころ 新舞子海岸中央浜

参加部門 ①一般の部(中学生以上の方)
②ファミリーの部(小学生以下の子どもが1名以上参加のこと)
③小学生の部(小学生の方)
※いずれの部も1チーム4名以内

競技時間 40分(前半20分・後半20分)

表彰 1位～3位まで(特産品等副賞あり)

参加費 無料(軍手、火ばし等の道具は各自持参してください)

申込方法 御津体育館へ持参またはメール、ファックスでお申し込みください。

申込期限 6月28日(日)



申込・問い合わせ先 御津体育館(☎322・3012、☎322・3016、✉mitsutaiikukan@city.tatsuno.lg.jp)

3 若者・転入者の住宅取得を支援します!

若者または転入者が、市内に定住を目的として住宅を取得された場合に、奨励金を交付します。

奨励金額 30万円

※子ども一人につき、10万円の子育て加算があります。(年齢要件あり)

対象者

- 若者…市内在住の40歳以下の方で、次のいずれかに該当する方
 - 生計を一にする夫婦(夫婦のどちらかが40歳以下であれば可)
 - 子どもと同居し、養育している方
 - 転入者…転入日から過去1年以上継続して市外に居住していた方
- ※いずれも当該建物の所有権を有する方が対象となります。

申請時期

- 若者…建物所有権保存登記完了日から1年以内
 - 転入者…転入日及び建物所有権保存登記完了日からいずれも1年以内
- ※申請書類等の詳細は、右記二次元コードから市ホームページをご確認ください。



注意事項

- 1、2、3の補助金いずれも3年以上の定住誓約が必要です。3年以内に転出した場合は、返還していただく場合があります。
- 市税に滞納がある場合は、申請できません。

三世代での同居を支援します!

三世代同居に対応するため、住宅の改修工事に係る費用の一部を補助します。

対象者 (次の要件を全て満たす方)

- 住宅改修後速やかに対象住宅において三世代同居(※1)し、10年以上三世代同居を継続しようとする方
 - 小学生以下の子(妊娠中の子を含みます)の三親等以内の直系親族で、その子と同居している方または住宅改修後に同居予定の方
 - 同居する全員が市税を滞納していない方
- (※1)三世代同居とは、同居する小学生以下の子から見た直系親族で構成される3つ以上の世代が同居することをいいます。

補助対象となる住宅

- 住宅改修後において、一戸建てとなる住宅。ただし、住宅内部で居住部分間を移動できない住宅は除きます。
- 住宅改修後10年以上、三世代同居に対応した住宅として活用する住宅
- 昭和56年5月31日以前に着工された住宅については、住宅改修後に一定の耐震性を満たす住宅。

補助対象となる工事

- 兵庫県の「住宅改修業者登録制度」に登録している事業者と契約し実施する、**キッチン、浴室(脱衣室を含む)、トイレ、玄関のいずれかを増設する工事。**
- ※既設設備の更新工事は補助対象となりません。

補助金額

補助金の対象となる住宅改修に係る経費(補助対象経費)に対し、次の金額を補助します。

補助対象経費	補助額
100万円以上150万円未満	80万円
150万円以上200万円未満	120万円
200万円以上250万円未満	150万円
250万円以上300万円未満	180万円
300万円以上350万円未満	220万円
350万円以上400万円未満	250万円
400万円以上	270万円

※申請書類等の詳細は、下記二次元コードから市ホームページをご確認ください。

申請・問い合わせ先

町おこし課 (☎64・3167)



“たつの暮らし”をとことん応援!

≡ 移住・定住支援制度を紹介します ≡

▶ 町おこし課 (☎64・3167)

たつの市若者・子育て世帯応援パック

奨学金支援!
3年で
最大108万円
若者2人の場合は
最大216万円

結婚新生活を支援!
賃貸+引越し代
最大60万円

若者の住宅取得を支援!
定額 子ども2人×10万円
30万円+20万円=50万円

最大326万円
切れ目のない子育て支援!

市内
で就
職



結婚
し
賃
貸
へ



第1子
誕生



第2子
誕生

住宅
購
入



1 奨学金の返還を支援します!

若者の定住促進を図るため、奨学金の返還を行う若者に対し、3年間で最大108万円の奨学金返還支援事業補助金を交付します。

補助金額 補助対象期間中に、毎月返還している金額に対し、次の金額を補助します。

- 市内に通勤している方 毎月返還している金額の10/10(月額上限3万円)
- 市外に通勤している方 毎月返還している金額の1/2(月額上限1万5千円)

補助対象期間 登録日より36カ月を上限としています。

対象者 (次の要件を全て満たす方)

- 大学等の在学中に奨学金の貸与を受け、現在その奨学金を返還中の方
- 登録申請時において、30歳未満の方
- 雇用期間の定めがなく、1週間の所定労働時間が20時間以上で継続雇用されている方、または自ら事業を営む方

申請方法

補助金の交付を受けようとする方は、事前に登録申請が必要です。また、毎年度末に補助金の交付申請が必要です。詳細は右記二次元コードから市ホームページをご確認ください。



2 若者の結婚新生活を支援します!

新婚世帯を応援するため、住宅取得費用等の一部を助成します。

補助金額

- 夫婦のいずれもが29歳以下の場合 上限60万円
- 夫婦のいずれもが39歳以下の場合 上限30万円

対象となる費用

- 住宅の購入費用
- 住宅のリフォーム費用
- 家賃・共益費(勤務先から住宅手当等の支給を受けている場合は、その金額を差し引きます。)
- 住宅への引っ越し費用

※いずれも令和8年4月1日から令和9年3月31日までの間に支払った費用に限りです。

対象世帯 (次の要件を全て満たす新婚世帯)

- 令和8年1月1日から令和9年3月31日までの間に婚姻届を提出した世帯
- 交付申請時、夫婦の双方または一方が市内に住民票がある世帯
- 婚姻届を提出した日の年齢が、夫婦ともに39歳以下の世帯

- 夫婦の合計所得が500万円未満(貸与型奨学金の返還を行っている場合は、その額を控除します)の世帯
- 夫婦の双方が過去に他市町村で、この制度に基づく補助金を受けたことがない世帯
- 次のいずれかを夫婦双方で実施すること。
 - ライフデザイン支援講座の受講
 - プレコンセプションケアに関する講座の受講
 - 医療機関への妊娠・出産に関する相談
 - 共家事・子育て講座の受講

●次のいずれかを夫婦双方で実施すること。

- ライフデザイン支援講座の受講
- プレコンセプションケアに関する講座の受講
- 医療機関への妊娠・出産に関する相談
- 共家事・子育て講座の受講

申請方法

申請書類等の詳細は、右記二次元コードから市ホームページをご確認ください。

※予算額に達し次第、受付を終了するため、申請を検討される方はお早めに窓口までご相談ください。





タブレット(脳活バランサー)で楽しく認知機能をチェックしてみませんか?

タブレット(脳活バランサー)を使った認知機能チェック、認知症予防のための個別相談を実施します。簡単なタッチパネル操作で楽しく、20分程度で認知機能をチェックでき、結果をその場でお伝えします。この機会に認知症予防に取り組みましょう。

実施場所および実施時間

実施日	場所	時間	実施日	場所	時間
7月 3日(金)	中央公民館	9:30~11:30	11月 4日(水)	誉田コミュニティセンター	9:30~11:30
7月16日(木)	河内コミュニティセンター	13:30~15:30	11月13日(金)	はつらつセンター (※市民総合健診会場)	9:00~11:30
9月 4日(金)	揖保川総合支所 (※市民総合健診会場)	9:00~11:30	11月20日(金)	香島コミュニティセンター	13:30~15:30
9月 9日(水)	小宅公民館	13:30~15:30	12月 3日(木)	神岡コミュニティセンター	13:30~15:30
9月25日(金)	御津公民館 (※市民総合健診会場)	9:00~11:30	12月11日(金)	東栗栖コミュニティセンター	13:30~15:30
10月 7日(水)	揖西コミュニティセンター	9:30~11:30	1月19日(火)	越部コミュニティセンター	13:30~15:30
10月16日(金)	新宮公民館 (※市民総合健診会場)	9:00~11:30	1月27日(水)	御津やすらぎ福祉会館	9:30~11:30
10月27日(火)	西栗栖コミュニティセンター	13:30~15:30	2月 4日(木)	半田コミュニティセンター	13:30~15:30
			2月10日(木)	揖保コミュニティセンター	9:30~11:30
			2月18日(木)	梅香園	9:30~11:30

費用 無料

申込方法 電話にてお申し込みください。(予約制)

※市民総合健診会場は予約不要です。会場内で認知機能チェックの体験ができます。

申込・問い合わせ先 地域包括支援課(☎64・3125)



たつの市民生活応援商品券の引き換え(無料)はお済みですか?

生活応援商品券の引き換えがお済みでない方は、お早めに手続きしてください。引換期間などの詳細については、下表をご確認ください。

引換期間および引換場所

期間	6月30日(火)まで	7月1日(水)~8月31日(月)
場所	市内19郵便局及び西播磨光都プラザ郵便局 龍野郵便局・龍野川原町郵便局・本龍野駅前郵便局・ 龍野揖西郵便局・横内郵便局・龍野神岡郵便局・龍野誉田郵便局・ 揖保郵便局・播磨新宮郵便局・香島郵便局・新宮越部郵便局・ 東栗栖郵便局・西栗栖郵便局・揖保川郵便局・揖保川浦部郵便局・ 御津郵便局・苅屋郵便局・御津中島郵便局・室津郵便局・ 西播磨光都プラザ郵便局	・市役所(本館3階)商工振興課 ・新宮総合支所 ・揖保川総合支所 ・御津総合支所
時間	月曜日から金曜日(平日のみ)の9時から17時まで (龍野郵便局のみ19時まで)	月曜日から金曜日(平日のみ)の 9時から17時まで

※代理の方が引き換えすることもできます。引換券(無料)と代理の方の本人確認書類を必ずご持参ください。

※詳しくは、世帯主宛ての引換券に同封している案内文書をご確認ください。

使用期間 9月30日(水)まで

問い合わせ先 商品券担当窓口(商工振興課内)(☎64・3036)



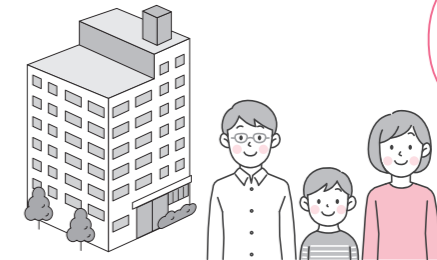
市営日山住宅新2棟入居者を募集

申込先 建築住宅課、各総合支所地域振興課

受付期間 6月10日(水)~23日(火)

抽選日 6月30日(火)

入居時期 9月中旬以降



入居者は
抽選で決定

市営住宅

対象住宅	建築年度	間取り	面積(m ²)	募集戸数	部屋の所在	家賃
日山住宅新2棟 6階建 (龍野町日山)	令和8年度	2DK-A	49.3	6戸	1階~6階	21,700円~57,500円
		2DK-A2	51.0	5戸		22,400円~59,500円
		2DK-B	49.0	11戸		21,600円~57,200円
		3DK	59.4	6戸		26,100円~69,300円

申込資格

- 同居する親族のある方(ただし、60歳以上の方または身体等に障害のある方は単身可)
※夫婦の別居、友人等の寄合世帯、扶養義務のない祖父母、親、兄弟、姉妹等と同居するなど不自然な世帯変更をした世帯は申し込みできません。
- 入居しようとする世帯員の所得額の合計から、申込者以外の同居者数に38万円をかけた額を引き、12で割った金額が158,000円(高齢・障害者世帯等は214,000円、中学校卒業までの子どもがいる世帯および合計年齢が80歳未満で婚姻成立後2年以内の夫婦世帯は259,000円)以下であること。
※その他障害者控除等があります。詳しくはお問い合わせください。
- 自ら居住する住宅を必要とし、現在住宅に困っていること(原則公営住宅入居者や持家のある方は申し込みできません)。
- 入居者および同居者が暴力団員でないこと。
- 一定以上収入のある連帯保証人がいること。
- 入居者が市税等を滞納していないこと。
- 入居者および同居者が過去に明け渡し請求により市営住宅を退去していないこと。

注意事項

間取りごとに抽選を行います。複数の間取りを同時に申し込むことはできません。階層の指定はできません。間取りごとの当選順に選択していただきます。ペットの飼育はできません。

※上記抽選住宅以外にも常時募集している住宅がありますので、建築住宅課までお問い合わせください。なお、常時募集住宅は60歳未満の単身者の入居も可能です。

▶ 建築住宅課(☎64・3163)

男女共同参画週間

毎年6月23日から29日は男女共同参画週間です。だれもがお互いの人権を尊重しつつ、それぞれの個性と能力を発揮できる「男女共同参画社会」について、みんなで考えてみませんか。

また、期間中、市内の図書館では、「男女共同参画関連図書コーナー」を設置しますので、ご覧ください。



▶ 人権推進課(☎64・3151)

食品ロスを減らしましょう

▶環境課(☎64・3150)

フードドライブにご協力ください！

消費・賞味期限切れによって廃棄される食品ロスの削減と食品の有効活用を図るため、フードドライブを実施します。

■とき
6月16日(火)～18日(木)9時～16時

■ところ
市役所新館 エントランス

■ご提供いただきたいもの
【常温保存できる食品】
・缶詰(肉、魚、野菜、果物)
・インスタント、レトルト食品
・乾物(パスタ、ドライフルーツ等)
・嗜好品(お茶、コーヒー等)
・調味料(醤油、味噌、砂糖等)
・お米(白米、玄米、アルファ化米)
・粉ミルク、離乳食、お菓子等

■(生理用品)未使用・未開封のもの
■受付できないもの
・開封済みや包装、外包装が破れているもの
・賞味期限が一月を切った食品
・生鮮食品
・アルコールを含むもの(みりん、料理酒は除く)
※イベントでのフードドライブ実施日以外でも、環境課窓口で常時受け付けています。

昨年度実施しましたフードドライブでは、年間6799キロの食品をご提供いただきました。ご提供



「食べきり運動協力店」を募集しています！

事業所から排出される食べ残し等による生ごみの削減を推進するため、食べ残し等の削減に取り組む飲食店や宿泊施設を「食べきり運動協力店」として募集します。

■対象事業者
市内で営業する飲食店および宿泊施設で、下記の1～6の取り組み項目を一つ以上実践する店舗

1 小盛りメニュー等の導入
「ごはん量の調整」、「小盛りメニューの設定」、「ハーフサイズメニューの設定」等

2 食べ残しを減らすための呼びかけ実践
「注文受付時に適量注文を呼びかける」、「食べきり協力店である旨の呼びかけ」、「食事で食べ残しを減らすための呼びかけ」等

3 持ち帰り希望者への対応
「消費期限等を説明した上での

供いただいた食品は、「フードバンクたつの(特定非営利活動法人いねいぶる)」を通じて、市内の子ども食堂や福祉団体等へ提供され、有効に活用されます。

市ホームページはこちらから



持ち帰り提供」、「持ち帰り可能店であること(店内案内)」、「持ち帰り容器の設置」等

5 ポスター等の提示による、食べ残し削減に向けた啓発活動の実施

6 その他、食べ残しを減らすための工夫

■申請方法
登録を希望する店舗の代表者は、申請書を環境課へ郵送または持参により提出してください。登録後、申請書に記載した事項に変更が生じたときまたは店舗廃止等の理由で取り組みを中止するときは、内容変更・中止届を環境課へ提出してください。

登録店舗には、登録証およびポスターを交付しますので、店舗内が見やすい場所に掲示していただき、上記1～6の取り組み項目について、来店者へ積極的に広報してください。また、市ホームページ等で事業所名および取り組み内容を紹介します。

※申請書および内容変更・中止届の様式は、市ホームページに掲載しています。

市ホームページはこちらから

6月は環境月間 みんなでつなごう 美しい自然



環境基本法に定められた6月5日の「環境の日」を中心とする6月は環境月間です。水と緑の美しい自然と、伝統ある文化を将来につなげるためにまず、自分の身近なところからできる環境保全活動を考えてみませんか。

▶環境課(☎64・3150)

たつのこどもエコクラブ活動風景

クーリングシエーターを設置します

「熱中症特別警戒アラート」が発表されたときに、暑さをしのげる場所として公共施設の一部を一般に開放します。

また、本市では熱中症警戒アラート発表の有無にかかわらず、暑さを避けるための休憩場所として開放します。

■設置期間 10月21日(水)まで

■設置場所 市役所本庁舎ほか市内公共施設21施設

※民間施設においても、クーリングシエーターの指定にご協力いただける店舗等を募集しています。

設置場所は こちらから

猫と楽しく暮らすためには…

1 屋内飼育で快適生活
屋外には交通事故や病気の感染等危険が多く、室内飼育は猫にとって安全で快適な生活です。

2 不妊手術をしましょう
生殖器特有の病気を防いだり、尿マーキングや発情期特有の鳴き声を抑えるといった効果があります。

3 名札をつけましょう
万が一のときのために、自分の飼っている猫が分かるよう、名札等をつけましょう。

特定外来生物
「クビアカツヤカミキリ」「ナガエツルノゲイトウ」を見つけたら通報を！

クビアカツヤカミキリ
サクラやモモの木を枯らす特定外来生物です。成虫や、木くずと幼虫の糞が混ざったもの(フラス)を見つけたら写真を撮り、発見した場所や日時をお知らせください。成虫を捕まえた場合はその場で踏みつぶすなど殺処分してください。なお、人体に危害を加えることはありません。

幼虫 ↓ フラス

ナガエツルノゲイトウ
南米原産の水生植物の特定外来生物です。すさまじい繁殖力・再生力で、茎や根の小さな断片からでも再生可能で、乾燥に非常に強く、また耐塩性もあり、陸上や海浜でも生育します。水面を覆い水質の悪化の原因となったり、在来種の生育環境を奪うなど生態系への影響が懸念されるほか、田畑で繁殖すると作物を覆い生育不良を生じさせるおそれがあります。疑わしい植物を発見した場合は、発見した場所や日時をお知らせください。刈り取りやすき込みは拡散の原因となるため、行わないでください。市販の除草剤で繁殖を抑える効果があります。

成虫

通報フォーム

兵庫県自然鳥獣共生課 (☎078・3622・3309)

自家消費型住宅用太陽光発電設備および蓄電池の一体的導入に補助金を交付

太陽光発電設備等の設置を推進し、温室効果ガス排出量の削減を図るため、自家消費型住宅用太陽光発電設備および蓄電池の導入に対して補助金を交付します。

- 補助の要件** 太陽光発電設備(屋根置型)および蓄電池(定置用)をともに設置すること
- 補助金額**
- ・太陽光発電設備…7万円/kW(上限5kW)
 - ・蓄電池…価格の3分の1(上限14万1千円/kWhの3分の1かつ5kWhを上限)
- 申請期間** 12月25日(金)まで
- その他**
- ・申請後、令和9年1月19日(火)までに補助対象設備の設置および代金の支払いを終え、必要書類を揃えた上で実績報告書を提出し、令和9年1月29日(金)までに補助金請求書を提出する必要があります。
 - ・その他詳細は申請の手引きをご確認ください。
- 市ホームページはこちらから
-
- ▶環境課(☎64・3150)

6月は「豊かなむらを災害から守る月間」です

兵庫県と県内市町では6月を「豊かなむらを災害から守る月間」として防災パトロールや災害に対する備え等の啓発運動を実施しています。これからの時期は、梅雨や台風により、ため池の決壊やがけ崩れ等の災害が発生しやすくなります。

日頃から危険箇所や避難場所について、家族や地域ぐるみで十分話し合うとともに、実際に自分の目で確認しておきましょう。また、災害のおそれがある場所には近づかないようにしましょう。

危険な場所・避難場所は、市ホームページ(防災マップ)や県ホームページ(CGハザードマップ)で確認できます。

▶危機管理課(☎64・3219)、農林水産課(☎64・3157)、農地整備課(☎64・3159)

兵庫県CGハザードマップはこちらから

たつの市防災マップはこちらから

5/14 海に学ぶ体験学習

神岡小学校4年生



海に学ぶ体験学習で児童たちは漁船に乗って室津の海を体感しました。また、魚に触れたり、さばいたりする体験にも挑戦しました。命をいただく大切さや地域の海の恵みを学ぶ貴重な機会となりました。

5/7 「下野田れんげ祭り」を開催

新宮町下野田



下野田れんげ祭りが開催され、越部小学校の児童たちが、地元の皆さんかられんげの花飾りづくりや水鉄砲、竹とんぼなどの「昔遊び」を教わり、楽しく交流ができました。れんげ祭りを通して、「ふるさと越部」がもっと好きになりました。

4/25~4/26 草花展を開催しました

御津公民館ロビー



たつの市花と緑の協会御津支部の皆さんが御津公民館ロビーで草花展を開催しました。春を彩る鮮やかな草花が多数出展され、多くの方々にご覧いただきました。

4/9 満開の桜で迎えた入学式

たつの市立新宮小学校



旧新宮小学校の桜の木は、新校舎建設工事に伴い伐採されましたが、卒業生が枝を切り、水につけて育てていました。春になり、その枝には満開の桜の花が咲きました。入学式の日、在校生が、いっぱい手のひらで咲かせた満開の桜で工事用フェンスを彩り、人気のフォトスポットになりました。

5/1 第55回日本漫画家協会賞
カートゥーン部門 大賞受賞!

市長応接室



たつの市出身の作家ドウノ ヨシノブさんが共同代表を務めるNGO団体「WART」が刊行した『WART CARTOON<1コマ漫画>から読み解くミャンマーの苦しみと願い』（寿郎社）が、第55回日本漫画家協会賞「カートゥーン部門 大賞」を受賞しました。

4/12 消防防災活動への功績を称えて
市長感謝状を贈呈

災害対策本部会議室兼大会議室



長きにわたり、消防団員として消防防災活動に献身的にご尽力され活躍されました、元団長の山田好則さん（写真中央）、元副団長の石田康仁さん（写真右）に、市長感謝状が贈呈されました。（元副団長の野口泰永さんは当日欠席）

5/4 「新宮 鯉のぼりフェス2026」を開催

新宮リバーパーク



ゴールデンウィークに、新宮中地区推進委員会主催の「新宮 鯉のぼりフェス2026」が開催されました。天気が心配されていましたが、子どもたちの笑顔が雲を吹き飛ばし、会場は快晴に包まれました。空一面を泳ぐ鯉のぼりの壮観な景色の下、シャボン玉のパフォーマンスでは、さまざまな形のシャボン玉に触れようと、子どもたちが一生懸命手を伸ばしていました。

4/20 株式会社トマト銀行龍野支店様から
横断旗と夜光たすきの寄贈

市役所会議室



地域の安心・安全への願いを込めて、横断旗と夜光たすきを寄贈していただきました。横断旗と夜光たすきは公立保育所・こども園、小学校に提供し、幼児、児童の交通安全に活用させていただきます。

笑顔がいっぱい!



小宅北こども園

5歳児クラス初めての大きなこいのぼりを揚げました。風が吹くと「あっちいったよ!」「こっちにきたー!」とたなびくこいのぼりと夢中で追いかけてこいみんなの力で空高く揚げたこいのぼりの下、キラキラの笑顔がいっぱいです。

※園児たちの明るい笑顔や元気な姿をお届けします。

▶ 幼児教育課 (☎64・3126)



東栗栖保育園

平均台の上でぱったり出会ったお友だち。「どうしよう!」と顔を見合わせたのもつかの間、じゃんけんの始まりです。落ちないようにバランスを取りながら、じゃんけんで真剣勝負! 出す手に力がこもります。勝っても負けても最後は笑顔で「またね」。園庭には今日も元気な笑い声が響き渡っています。

学都たつの輝きと歴史・文化が薫るまちを目指して

熱中症対策のため市内小中学校にウォーターサーバーを設置しました

学校生活中や下校時における熱中症を防ぐため、持参した水筒に補水できるように市内小中学校にウォーターサーバーを設置しました。実際に利用した児童生徒からは『持参したお茶がなくなっても水が飲めるのでとても助かる』、『最近暑くなってきたので冷たくて美味しい水が飲めて嬉しい』といった喜びの声が聞かれました。引き続き、児童生徒が安心して学校生活を送ることができる環境づくりに努めます。



▶ 教育総務課 (☎64・3178)



国民年金

▶ 姫路年金事務所 (☎079・224・6382) ▶ 国保医療年金課 (☎64・3240)
▶ 地域振興課 (☎75・0253) ▶ 地域振興課 (☎72・2523) ▶ 地域振興課 (☎322・1451)

国民年金保険料を免除・猶予する制度があります

所得の減少や失業などで国民年金保険料の納付が困難な場合は、申請し、承認されると保険料の納付が免除・猶予となる「保険料免除制度」や「納付猶予制度」があります。

制度の承認期間は、7月から翌年6月までの1年間で、**令和8年度分の申請は、7月1日(水)から受け付けを開始します。**
※失業(退職)による特例認定の方は、再度申請が必要です。

対象となる方

- ① 前年所得が少ない方(所得基準は窓口でお問い合わせください。)
 - ② 申請する年度または前年度で失業・倒産・事業の廃止等があった方
 - ③ 障害者または寡婦で、前年所得が135万円以下の方
 - ④ 生活保護法による生活扶助以外の扶助を受けている方
 - ⑤ 特別障害給付金を受けている方
- ※「保険料免除制度」の場合は、申請者本人・配偶者・世帯主の前年所得が、「納付猶予制度」の場合は、申請者本人・配偶者の前年所得が、それぞれ基準範囲内であることが必要です。

5月分 国民年金保険料

▶ 口座振替日 **6月30日(火)**
定額 1カ月 **17,920円**
付加つき **18,320円**

現金納付の方、スマホ決済の方も
お忘れなく、6月30日(火)までに納めてください。

手続きの窓口

国保医療年金課、各総合支所地域振興課

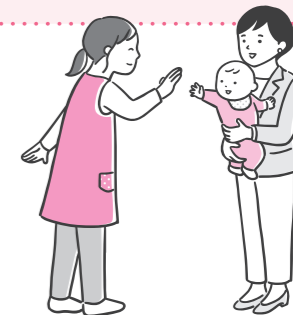
手続きに必要なもの

- ① マイナンバーまたは基礎年金番号が分かるもの(国民年金保険料の納付書など)
- ② 失業を理由とするときは「雇用保険受給資格者証」や「雇用保険被保険者離職票」の写し等



「こども誰でも通園制度」(乳児等通園支援事業) 利用者募集について

保護者の就労要件を問わず、保育所・認定こども園を時間単位で定期的に利用できる「こども誰でも通園制度」が始まっています。利用者を募集しておりますので、将来保育所・認定こども園へのお子様の入園を希望される方はぜひご利用ください。



対象 保育所・認定こども園に通園していない0歳6か月から満3歳未満のこども
※保護者の就労要件を問いません。

実施方法 原則、毎週同じ曜日・時間帯(午前中)で利用する。(利用する月は、利用するこどもの保護者が選択できます。)
※利用できる曜日・時間帯および定員等については、施設により異なります。詳細は市ホームページまたは実施施設にお問い合わせください。

利用可能時間 こども1人につき月10時間まで

利用料 1時間につき300円(利用施設に利用ごとまたは月ごとにお支払いください。)
※市民税の課税状況等により減免あり(アカウント発行時にお知らせします。)

実施施設(11園)

施設名	地域	所在地	電話番号
たんぽぽ保育園	龍野	龍野町宮脇10-4	0791-63-2777
旭こども園		龍野町富永16	0791-63-1848
あそびの丘		揖保町小畑541-1	0791-72-8825
すみれこども園		揖保町西構46-1	0791-67-0337
揖保みどり保育園		揖保町揖保中97-3	0791-67-8055
まことこども園		神岡町沢田467-1	0791-65-1569
西楽保育園(※)		神岡町東鯉崎92-2	0791-65-1860
東栗栖保育園	新宮	新宮町能地338-2	0791-75-0188
まあや学園	揖保川	揖保川町二塚385-1	0791-72-4630
じょうせんこども園	御津	御津町朝臣130	079-322-1870
岩見保育所(※)		御津町岩見1462	079-322-3657

※実施予定施設のため、令和8年6月10日現在受け入れを行っておりません。受け入れ開始の際には市ホームページでお知らせします。

- 利用申請**
- ① 「こども誰でも通園システム」に利用の登録をする。
 - ② 市が審査後にアカウントを発行する。
 - ③ アカウントを使って「こども誰でも通園システム」にログインし、利用したい施設に申し込む。
- ※詳細は市ホームページ「こども誰でも通園制度(乳児等通園支援事業)利用者募集について」でご確認ください。

市ホームページ「こども誰でも通園制度(乳児等通園支援事業)利用者募集について」はこちらから



利用申請(こども誰でも通園システム)はこちらから



▶ 幼児教育課(☎64・3222)

農業委員会だより

農業者年金に加入しませんか?

農業者年金は国が支える農業者のための公的な積立年金です。60歳未満で国民年金の保険料を支払っている農業者の方なら、どなたでも加入できます。(国民年金の任意加入者である60歳以上65歳未満の農業者も加入できます。)

老後の備えは、**農業者年金**で安心



保険料の額は自由に決められます

保険料は月額2万円から1,000円単位で自由に決められ、農業経営状況による見直し、脱退も自由です。(35歳未満の方は月額10,000円から加入できます。)

受給開始時期が選択できます

60歳から75歳までの間に、いつでも受給を開始できます。万が一、若くして亡くなられた場合も積立金額に応じ、死亡一時金として遺族が受け取れます。

公的年金ならではの税制上の優遇措置

保険料は全額社会保険料控除の対象となります。将来受け取る年金には、公的年金等控除が適用されます。

農業者年金受給中の皆さん、現況届の提出をお忘れなく!

農業者年金基金から現況届の用紙は届きましたか?
農業者年金を引き続き受給するためには、毎年1回、現況届を提出しなければなりません。必要事項を記入し、6月末日までに農業委員会事務局または各総合支所地域振興課へ提出してください。

農業者年金に関するお問い合わせは、農業委員会事務局(☎64・3185)またはJA兵庫西各支店へ





市税課からのお知らせ

令和8年度国民健康保険税について

●非自発的失業者軽減制度(申請が必要)

対象者 企業の倒産・解雇等により離職された方で、雇用保険受給資格者証等の離職理由コードが11・12・21・22・23・31・32・33・34で、離職日時点で65歳未満の方。

軽減内容 給与所得を100分の30として所得割を計算します。
※前記の低所得者に対する軽減判定にも、給与所得を100分の30として計算します。

申請方法 ハローワークにて、雇用保険受給資格者証の取得または雇用保険受給資格通知の受領後に市税課または各総合支所地域振興課窓口にて申請してください。離職日の翌日にさかのぼって軽減が適用されます。

申請に必要なもの ●雇用保険受給資格者証または雇用保険受給資格通知 ●本人確認書類

■国民健康保険税の減免について

●旧被扶養者減免制度(申請が必要)

対象者 社会保険から後期高齢者医療制度に移行することにより、その被扶養者(65歳～74歳)で国民健康保険に加入する方。

減免内容 資格取得日の属する月から2年間、均等割が半額になります。さらに、被保険者が1人の場合には、平等割も半額になります(7割・5割軽減対象者を除きます)。所得割については、当分の間、全額免除されます。

申請方法 社会保険の資格喪失証明書をご持参の上、国民健康保険加入手続きの際に申請してください。

●その他の減免(申請が必要)

災害による被害や失業等の特別な事情がある方は、申請により減免を受けられる場合があります。

減免申請は、**納税通知書が届いてから各期の納期限まで**になります。申請期限を過ぎたもの、納付済みのものについては、減免を受けることができなくなるため、お早めにご相談ください。

■納付方法と納期

普通徴収 7月から翌年2月までの年8回に分けて、納付書または口座振替で納めていただきます。

特別徴収(年金天引き) 新たに特別徴収の対象になる方は、納税通知書に記載します。また、すでに特別徴収の方は、仮徴収(4・6・8月)と本徴収(10・12月・翌年2月)の年6回に分けて、特別徴収で納めていただきます。なお、納付方法は特別徴収から口座振替に限り、変更することができますので、変更を希望する場合はお問い合わせください。

年金天引きの対象となる方は、次の要件を全て満たす世帯です。

- 世帯主が国民健康保険加入者である。
 - 世帯内の加入者全員が65歳以上75歳未満である。
 - 世帯主の年金額が年額18万円以上である。
 - 世帯主の介護保険料と国民健康保険税の合計額が年金受給額の半分以上を超えない。
- これまで年金天引きであっても、令和8年度中に世帯主が75歳になる(後期高齢者医療制度に移行する)世帯や、上記の要件に該当しなくなった世帯は、年金天引きが停止し、普通徴収により納付していただくこととなります。この場合は、納税通知書に納付書を同封していますので、ご確認くださいませようよろしくお願いいたします。

▶市税課(☎64・3145)、**新**地域振興課(☎75・0251)、**旧**地域振興課(☎72・2525)、**旧**地域振興課(☎322・1001)



福祉医療費受給者証の更新について

福祉医療費助成制度(☎高齢期移行医療・☎重度障害者医療・☎乳幼児等医療・☎こども医療・☎母子家庭等医療・☎高齢重度障害者医療)に該当している方は、毎年7月1日付けで受給者証を更新します。引き続き受給資格がある方には、更新した受給者証を6月下旬に送付します。

☎乳幼児等医療・☎こども医療以外の福祉医療費助成制度は、受給資格の有無を本人および扶養義務者等の前年中の所得で判定し、対象外になる方には、その旨を通知します。

▶国保医療年金課(☎64・3240)、**新**地域振興課(☎75・0253)、**旧**地域振興課(☎72・2523)、**旧**地域振興課(☎322・1451)



福祉医療費助成制度と他の公費負担医療制度の併用開始について

7月1日から、他の公費負担医療制度(※1)が適用される場合でも、福祉医療費助成制度(※2)を併せて利用できるようになります。

他の公費負担医療制度の自己負担額より福祉医療費助成制度の自己負担額が少なくなる場合に、他の公費負担医療制度を適用した上で福祉医療費助成制度を併せて利用することができます。医療機関を受診の際は、健康保険の資格が確認できるものに加えて次の2点をご提示ください。

- ① 他の公費負担医療制度の受給資格が確認できるもの
- ② 福祉医療費受給者証

(※1) 自立支援医療、指定難病、小児慢性特定疾患等の公費負担医療制度

(※2) 乳幼児・こども、障害者、ひとり親、高齢期移行等の福祉医療制度

▶国保医療年金課(☎64・3240)

■子ども・子育て支援金制度の開始

児童手当の拡充や妊婦のための支援給付など子ども・子育て支援の拡充に伴い、国民健康保険税に子ども・子育て支援金分が加算されます。これは、国民健康保険だけでなく、ほかの医療保険の保険料にも同様に加算されます。

■県内の国民健康保険税の統一化について

兵庫県では、県民の公平性の観点から、県内のどこに住んでいても「同じ所得、同じ世帯構成」であれば、同じ保険税となるよう、税率の統一が進められています。県内の保険税統一に向けて、本来であれば保険税を増額する必要がありますが、本市では令和8年度においても、国民健康保険財政調整基金を活用し、引き続き現行の保険税額の維持に努めていきます。

■国民健康保険税の計算について

国民健康保険税は、医療給付費分・後期高齢者支援金等分・介護納付金分(40～64歳の方のみ)、子ども・子育て支援金分の4本立てとなっており、以下の税率に基づき計算します。

項目	内容	医療分	支援分	介護分	子ども分
所得割	前年所得による	7.87%	2.40%	2.38%	0.29%
均等割	加入者数による	26,700円	8,300円	10,800円	1,300円※1
平等割	1世帯あたり	22,800円	6,700円	5,800円	900円
賦課限度額	1世帯当たりの上限	670,000円	260,000円	170,000円	30,000円

令和8年度税制改正により、医療給付費分の賦課限度額(1世帯あたりの保険税の上限)が引き上げになりました。

※1 18歳未満の加入者にかかる分は、全額軽減されます。なお、18歳以上の加入者には、追加で100円が加算されます。

※年度途中で国民健康保険の加入・脱退がある場合は、月割りで計算します。

■世帯主宛てに納税通知書を送付します

地方税法第703条の4の規定により、**国民健康保険税の納税義務は世帯主**にあります。そのため、世帯主が社会保険や後期高齢者医療制度の加入者であっても、世帯内に国民健康保険の加入者がいれば、世帯主宛てに納税通知書を**7月中旬**に送付します。

■国民健康保険税の減額について

●産前産後期間における減額(届け出が必要)

子育て世代の負担軽減、次世代育成支援の観点から、出産する国保加入者の産前産後期間における所得割および均等割が減額されます。

対象者 令和5年11月1日以降に出産または出産予定の国保加入者

減額期間 産前産後期間 ●単胎の場合:4カ月(出産(予定)月の前月から出産(予定)月の翌々月)
●多胎の場合:6カ月(出産(予定)月の3カ月前から出産(予定)月の翌々月)

届け出方法 必要書類をご持参の上、市税課または各総合支所地域振興課に届け出をしてください。

届け出に必要なもの ●母子健康手帳の写し等 ●本人確認書類

■国民健康保険税の軽減について

●低所得者に対する軽減(申請不要)

世帯主、国民健康保険加入者および特定同一世帯所属者(※1)の総所得金額の合計が判定基準額以下である世帯については、国民健康保険税の均等割・平等割が軽減されます。なお、**令和8年度税制改正により、5割・2割軽減に係る判定基準額が引き上げられ、対象となる世帯が拡充されました。**

申請は不要ですが、前年所得の申告をしていない場合は判定ができないため軽減が適用されませんので、未申告の方は速やかに申告(※2)してください。

軽減判定の基準所得(令和7年中の総所得金額)	軽減割合
43万円+(給与所得者等数(※3)-1)×10万円以下の世帯	7割
43万円+(給与所得者等数-1)×10万円+(31万円×世帯内の国保加入者数および特定同一世帯所属者数)以下の世帯	5割
43万円+(給与所得者等数-1)×10万円+(57万円×世帯内の国保加入者数および特定同一世帯所属者数)以下の世帯	2割

- ※1 特定同一世帯所属者とは、国民健康保険から後期高齢者医療制度へ移行された方で、移行した日以降も継続して同じ世帯にいる方。
- ※2 所得が全くない方も申告をする必要があります。
- ※3 給与所得者等とは、一定の給与所得者および公的年金等受給者です。

●未就学児に対する軽減(申請不要)

子育て世帯の負担軽減を図るため、国民健康保険に加入している未就学児の均等割が半額になります。なお、前記の低所得者に対する軽減が適用される世帯は、その軽減後の均等割が半額になります。

対象者 国民健康保険に加入する未就学児(6歳に達する日以後の最初の3月31日以前である被保険者)。

※令和8年度分については、令和2年4月2日以降に生まれた方。 ※所得制限はありません。





保健だより

▶健康課 (はつらつセンター内) (☎63・2112) ▶子ども家庭センターはつらつ (☎63・5121)
▶地域振興課 (☎75・3110) ▶地域振興課 (☎72・6336) ▶地域振興課 (☎322・3496)

2人に1人ががんになる時代 今こそ受けよう!がん検診

現在日本では、2人に1人が一生のうちにがんにかかると言われており、誰にとっても身近な病気となっています。初期のがんのほとんどは、自覚症状がなく、気付いたときには進行していることが多いです。

しかし、定期的ながん検診を受けることで、早期に発見でき、身体への負担が少ない治療など、治療の選択肢を広げることができます。

また、仕事や家庭生活への影響も減らすことができます。自分のため、大切な家族のため、がん検診を受診しましょう。



かかりやすいがん (1位～5位)

●かかりやすいがん

	1位	2位	3位	4位	5位
男性	前立腺	大腸	肺	胃	膵臓
女性	乳房	大腸	肺	胃	子宮

国立がん研究センター がん罹患数の順位 (2023年) より

市が実施するがん検診等

- 肺がん検診
- 胃がん検診
- 大腸がん検診
- 乳がん検診
- 子宮頸がん検診
- 前立腺がん検診
- 肝炎ウイルス検診
- 骨粗しょう症検診 等

受診方法

- ①はつらつセンターや各総合支所などの会場で行われる集団健診
- ②医療機関での個別健診



対象年齢・申込方法・実施医療機関・自己負担金等の詳細は、健康ライフたつの4月号または市ホームページをご覧ください。



教室・相談のご案内 (事前予約必要)

プレママサロン (妊婦のつどい)

妊婦が集い、交流するサロンです。
対象者 妊婦とその家族 (お子様連れの参加可能)
参加費 無料
持参物 母子健康手帳、お茶等
申込先 こども家庭センターはつらつ

電子申請で申し込みできます



開催日	時間・場所	内容
6/24(水) 7/17(金)	10:00~11:30 (受付9:45~) はつらつセンター	●出産前後に役立つ助産師によるミニ講座 (呼吸法・沐浴・授乳等) ●管理栄養士による食事の話 ●気軽に相談コーナー

自主トレーニング講習会

対象者 40歳以上の市民で、介護保険認定を受けていない方
 ※現在治療中の方は、必ず主治医の許可を得てください。

電子申請で申し込みできます



受講料 600円
申込先 健康課 (はつらつセンター内)、御津やすらぎ福祉会館

日時	場所
7/21(火) 9:15~11:45	はつらつセンター
7/29(水) 9:15~11:45	御津やすらぎ福祉会館

自主トレフォローアップ講習会

自主トレーニング機器の使い方に自信がない方、もう一度正しい使い方を知りたい方のためにフォローアップ講習会を開催します! (一度運動を諦めてしまった方も大歓迎!)

対象者 自主トレーニング講習会受講済みの方
受講料 無料

日時	場所
8/19(水) 14:00~16:00	御津やすらぎ福祉会館

健康相談

妊娠・子育てから生活習慣病予防まで幅広く健康相談を行っています。

とき 平日 (月~金) 9:00~17:00
ところ 健康課

救急安心センターひょうご

24時間365日対応。急な病気やけがで受診可能な病院が分からないときや救急車を呼ぶか迷ったとき

電話番号 #7119 つながらない場合は078・331・7119
相談時間 24時間365日

無料

かかりつけ医で「もの忘れ検診」を始めます

認知症の早期発見・早期対応を図るため、令和8年7月からかかりつけ医で受けられる「もの忘れ検診」を実施します。

認知症は加齢に伴い、誰もがなる可能性のある脳の病気です。早期発見・早期治療により薬で進行を遅らせたり、認知症の原因となる病気を治療することで症状の改善が期待できます。

もの忘れが気になり始めたときに受診のタイミングです。この機会に検診を受診しましょう。

■対象者

- ・60歳以上の市民 (令和9年3月31日現在満年齢)
- ・過去に認知症の診断を受けたことのない方

■検診内容

- 問診と簡易な認知機能検査
- 費用** 無料
- 受診回数** 1年度につき1回

■実施医療機関
下記の一覧表を参照

■申込開始日 7月1日(水)

【受診券即日交付】

・地域包括支援課窓口

【受診券後日郵送】

・各総合支所窓口

・電子申請

電子申請は
こちらから



もの忘れ検診の流れ

◎受診券の申し込み

地域包括支援課・各総合支所窓口または電子申請で「もの忘れ検診受診券」の交付申請をしてください。

受診券と問診票等を交付します。

◎もの忘れ検診の受診

下記の実施医療機関に電話予約し、受診券・問診票等を持って受診してください。

問診と簡易な認知機能検査が無料で受診できます。

※その他の検査や精密検査が必要な場合の診療情報提供書 (紹介状) に係る費用は有料です。

◎もの忘れ検診の結果に応じた案内

認知症の疑い「なし」または「要経過観察」の場合

認知機能は年齢とともに変化するため、1年に1度もの忘れ検診を受診することをお勧めします。

認知症の疑い「あり」の場合
専門医療機関で精密検査を受診することをお勧めします。
(有料)

▼地域包括支援課 (☎64・3125)

認知症は
早期発見・早期対応が
大切です。



実施医療機関

たつの市			たつの市		
医療機関名	所在地	電話番号	医療機関名	所在地	電話番号
いたがき総合診療クリニック	揖西町南山2-111	66-1199	横田医院	新宮町新宮589	75-0033
揖保診療所	揖保町中臣860-5	67-1222	揖保川病院	揖保川町半田703-1	72-3050
宇野内科	誉田町広山491-1	62-1991	うえだハートクリニック	揖保川町新在家15-121	76-7006
祇園診療所	龍野町北龍野字新町383-1	61-9003	きしの内科医院	揖保川町金剛山550-1	72-6865
栗原病院	龍野町富永495-1	63-0572	正条クリニック	揖保川町山津屋9	72-2033
佐野内科ハートクリニック	神岡町横内260	65-1301	中村医院	揖保川町神戸北山154-1	72-5915
進藤ファミリークリニックたつの	龍野町堂本375-1	63-1114	米花クリニック	揖保川町正條188-3	72-6565
たけだファミリークリニック	揖西町小神161-1	72-8936	藤末内科循環器科クリニック	御津町釜屋99-15	322-3600
龍野中央病院	龍野町島田667	62-1301	たつの市民病院	御津町中島1666-1	322-1121
田淵内科医院	龍野町堂本48-5	63-2131	太子町 (市外局番: 079)		
とくなが病院	神岡町東鷲崎473-5	65-2232	開発医院	太子町太田1517-1	277-0025
富井医院	神岡町横内208	65-2222	くわたクリニック	太子町福地365-1	275-1567
なかむら内科・消化器クリニック	龍野町富永718	62-1113	ソラーレクリニック太子	太子町矢田部90-1	276-8086
西はりまクリニック	誉田町福田780-37	62-2480	太子病院	太子町鶴387	277-1616
八十川医院	揖西町構242	66-0012	とし内科	太子町東南344-6	277-1005
山本内科医院	龍野町本町58	62-0002	富井外科・脳神経外科医院	太子町佐用岡27-1	277-5777
かんだ内科クリニック	新宮町吉島619-6	76-6700	二ノ丸内科	太子町立岡123	277-0308
清水内科医院	新宮町新宮80-27	75-0088	森沢医院	太子町鶴1389-5	276-0003

催し

ロビー展示「収蔵庫の隠れたおたから」を開催



狐塚古墳採集 須恵器

本市が保管している考古資料のうち、普段展示していないものの中から、学芸員イチ押しのおすすめ1点を展示します。今回は龍野町狐塚古墳(市指定史跡)から採集された須恵器を展示します。

【とき】 6月6日(土)～7月10日(金) 9時～17時(入館は16時30分まで)
【休館日】 火曜日、7月1日
【ところ】 埋蔵文化財センターロビー
【入館料】 無料
【埋蔵文化財センター(☎75・5450)】

企画展「竹久夢二版画展 旅の足跡」佐野コレク ションより」を開催

昨年度、室津海駅館と室津民俗館に寄贈された、大正ロマンを代表する画家・竹久夢二の版画作品97点を一挙に展示します。
【とき】 7月4日(土)～8月23日(日) 9時30分～17時(入館は16時30分まで)
【ところ】 室津海駅館・室津民俗館
【休館日】 月曜日(7月20日は除く)、7月21日(火)・22日(水)、8月12日(水)
【入館料】 高校生以上200円、小・中学生100円
※海駅館・民俗館共通券 高校生以上300円、小・中学生150円
※「ひょうごっこ子ココロコンカド」提示で無料
※市内の小・中学生は無料
※「ひょうご」プレミアム芸術デーのため7月9日(木)～15日(水)は入館料無料(13日は休館日)
【関連行事】 ガラリートーク
【とき】 7月5日(日) 14時～15時30分
【ところ】 室津海駅館
【解説】 佐野 孤山氏(日本板画院委員)

プレイパークNみはらしの森ー森で水を楽しもうー

水でつぼうを作ろう!水遊びも楽しめるよ!ミントで虫よけミストもできるかな?
【とき】 7月11日(土) 10時～12時30分 ※昼食持参で14時まで延長可能
※小雨決行
【ところ】 御津町みはらしの森(たつの市民病院北)
【対象者】 どなたでも可(小学校3年生以下は保護者同伴)
【定員】 30名程度
【参加費】 1人300円(材料費および保険料)
【持ち物】 飲み物、タオル、雨具、レジャーシート、マイカップ、お皿、スプーン、筆記用具、着替え、スプレー容器(ミストを作る人)
【服装】 濡れても良い長袖長ズボン、サンダル(あれば)
【備考】 虫よけ対策をしてお越しください。
【申込期限】 6月30日(火)
【申込・問い合わせ先】 自然ドキドキ発見隊 茂見節子 (☎090・6606・4302) (※ショートメール可)

第26回うらべ紅花の郷

畑地3・5アールに栽培した紅花を販売します。切り花体験あり。
【とき】 6月12日(金)～19日(金) 9時～13時
※6月15日(月)は休み
※花の咲き具合により日程を変更する場合があります。
【ところ】 揖保川町浦部(今年から浦部公園南の畑地へ変更)

小さな草履作り体験

【とき】 6月28日(日) 10時～12時
【ところ】 浦部自治会 田淵(☎080・43698・3534)

【定員】 20名(先着順・要申し込み)
【参加費】 無料(ただし入館料が必要)
【申込方法】 海駅館窓口、電話または電子申請で申し込み
【電子申請はこちらから】



室の津「絵入小唄集春の鳥」挿絵 たつの市教育委員会蔵(佐野コレク ション)
【室津海駅館(☎324・0595)】

埋蔵文化財センター 歴史講座「たつの史を語る」を開催

本市に関する歴史的な発見や歴史秘話などについて、わかりやすく解説する歴史講座(第1回)を開催します。
【とき】 7月11日(土) 14時～15時30分
【ところ】 埋蔵文化財センター講座体験学習室
【演題】 新宮藩立藩400年 池田家と新宮

※6月から各月第4日曜日開催予定
【ところ】 龍野城本丸御殿内
【対象者】 中学生以下の方
【参加費】 500円
【持ち物】 マスク
【播州龍野武魂盛隆士隊(☎080・3036・2047)】

「昼と夜のホタル観察会」

佐用町昆虫館を参加者限定で夜間特別開館し、専門家や同館で活躍している小中学生のナビゲートで、昼行性の光らないホタルと夜行性の光るホタルの両方を観察します。



【とき】 7月4日(土) 17時30分～20時30分
【ところ】 佐用町昆虫館
【講師】 八木剛さん(人と自然の博物館)ほか

【講師】 義則敏彦(元たつの市立埋蔵文化財センター館長)
【参加費】 無料
【定員】 50名(申し込み不要)
【開催予定(全4回)】
第2回 「峯相記」の考古学
【西播磨の山岳寺院】
8月8日(土)
第3回 因幡街道・山陰と山陽を結ぶ道
9月12日(土)
第4回 姫新線開通90年 蒸気機関車とたつの
10月10日(土)
【埋蔵文化財センター(☎75・5459)】

【とき】 6月26日(金) 12時15分(約30分)
【ところ】 市役所多目的ホール
【出演者】 「露風と千姫を歌う」(露風の曲や千姫に関する曲を中心に歌い続けています)
【演奏曲】 「狐の嫁入り」「恋の姫路城」「月の砂漠」「北の旅人」
【ブルーシャトー影を慕いて】一緒に歌を楽しみましょう。
【入場料】 無料
【問い合わせ先】 出演団体は随時募集中
普段の練習の成果を発表した

【邦楽グループ「松竹会」の演奏会を開催】
尺八・琴・三絃による演奏会で、全曲一弦一管の独奏演奏を行います。
【とき】 6月21日(日) 13時
【ところ】 たつの市総合文化会館赤とんぼ文化ホール中ホール
【入場料】 無料
【松竹会 岸井(☎090・6911・8497)】

【第33回市民ふれあい」ンサートを開催】
【とき】 6月26日(金) 12時15分(約30分)
【ところ】 市役所多目的ホール
【出演者】 「露風と千姫を歌う」(露風の曲や千姫に関する曲を中心に歌い続けています)
【演奏曲】 「狐の嫁入り」「恋の姫路城」「月の砂漠」「北の旅人」
【ブルーシャトー影を慕いて】一緒に歌を楽しみましょう。
【入場料】 無料
【問い合わせ先】 出演団体は随時募集中
普段の練習の成果を発表した

【西播磨交響楽団 第39回定期演奏会を開催】
今回は、ロシア音楽の真髄に触れる3つの名曲をお届けします。オーケストラのダイナミズムをぜひ会場で体感してください。
【とき】 7月5日(日)
【開演】 13時15分
【開演】 14時(公開リハーサル10時～11時)
【ところ】 たつの市総合文化会館赤とんぼ文化ホール大ホール

【対象者】 3歳～中学生とその保護者
【定員】 40名(申し込み多数の場合は抽選)
【参加費】 無料
【申込方法】 西播磨青少年本部ホームページ内の申し込みフォームからお申し込みください。
【申込期限】 6月15日(月)
【申し込みはこちらから】

専門医による「もの忘れ相談」

「最近もの忘れが多くなってきた」「何度も同じことを聞いたり、話すようになった」「薬がきちんと飲めない」などということはありませんか?
揖保川病院のもの忘れ専門医が無料で相談に応じます。
【とき】 7月13日(月) 13時30分～15時
【ところ】 福祉会館4階 小会議室
【対象者】 市内在住の方で、もの忘れや認知症についての不安がある方、そのご家族
【定員】 3組(1組30分以内)
※完全予約制

【市民公開講座inたつの】
【とき】 7月4日(土) 14時～15時30分(13時30分受付開始)
【ところ】 龍野商工会議所2階セミナー室A・B
【講座内容】
1. 沈黙のSOSを見逃すな!カチカチ肝臓と夏の陣(C型肝炎と脂肪肝)
兵庫県立はりま姫路総合医療センター 消化器内科・部長 野智光先生
2. 肝臓にやさしい食生活のヒント
兵庫県立はりま姫路総合医療センター 栄養管理部 向竹志保管理栄養士
3. 質問タイム～専門医・管理栄養士がお答えします～
【参加費】 無料
【申込方法】 電子申請にてお申し込みください。
【電子申請はこちらから】

【神戸大学医学部附属病院 消化器内科(☎078・382・6605)】

募集



図書館 夏期会計年度任用職員を募集

勤務期間 7月中旬～9月末までの指定する30日程度
勤務時間 9時15分～18時
勤務場所 龍野図書館、新宮図書館、揖保川図書館、宮内図書館、各館1名
業務内容 図書館業務補助
報酬 時給1,251円(別途交通費支給あり)
応募要件 18歳以上(高校生不可)でパソコン操作ができる
応募方法 履歴書に写真を貼付し、就業希望の図書館に持参または郵送
応募期間 6月21日(日)
応募問い合わせ先 龍野図書館(☎62・0469) 新宮図書館(☎75・3332) 揖保川図書館(☎72・7666)

夏休み放課後児童クラブ 臨時支援員・支援補助員を募集

勤務期間 7月21日(火)～8月31日(月)
※土・日・祝日、8月13日(木)～14日(金)は休み
※勤務日は相談に応じます。

中央公民館生涯学習講座 「革細工スマホポシェットづくり」参加者募集

※料理が苦手な方、男性も大歓迎です。
募集人数 10名(初回の方を優先)
参加費 500円
申込期間 6月15日(月)～7月2日(木)
※定員に達し次第締め切り
申込問い合わせ先 健康課(はつらつセンター内) (☎63・2112)
生活の必須アイテムのスマホ。お出かけするときに便利なオリジナルのスマホポシェットを作りませんか?
皮革のお話も聞ける、全2回の講座です。
とき ①7月10日(金)、②7月24日(金) いずれも10時～12時
ところ 中央公民館
講師 竹本 富浩さん(たつの革細工協会)
対象者 市内在住または在勤で2回とも参加できる方
定員 20名(先着順)
参加費 1,500円
申込期間 6月13日(土)～7月3日(金)
申込問い合わせ先 中央公民館(☎62・0959)

勤務時間 8時～18時までの間で必要とする時間(1日最大8時間45分、うち休憩1時間)
※短時間勤務も可能
募集人数 10名程度
報酬 支援員時給1,383円、支援補助員時給1,279円(別途交通費支給あり)
応募要件 《支援員》保育士、教諭、社会福祉士、放課後児童支援員のいずれかの免許・資格をお持ちの方
《支援補助員》18歳以上(高校生不可)で体力に自信のある方
応募方法 履歴書に資格を証明できる書類(支援員のみ)を添え、6月26日(金)までに社会教育課まで提出してください。

道の駅みつ体験学習室 参加者募集
★腸活・美肌効果を上げる発酵食品で料理体験
とき 7月3日(金) 10時～14時
募集人数 18名
参加費(予定) 1,800円
※体験実施します。
社会教育課(☎64・3180)

令和8年度御津体育館 ソフトテニス教室受講生を募集
とき 7月15日(水)から毎週水曜日(全10回) 18時～20時
ところ 御津体育館(テニスコート)
指導者 たつの市体育協会 御津支部ソフトテニス部
参加費 500円(全10回)
※申し込み時にお支払いください。
定員 15名(先着順)
参加資格 市内在住または在勤者で高校生以上の方
持ち物 運動靴(テニスシューズでなくても構いません)
申込期間 6月12日(金)～30日(火)(月曜日休館)
申込方法 御津体育館窓口へ直接申し込み
申込問い合わせ先 御津体育館(☎322・3012)

自立支援配食サービス 事業の調理・配食ボランティアを募集
調理が困難な一人暮らしの高齢者などに、栄養バランスのとれたお弁当を届けるため、一緒にお弁当作りをしてくださる調理ボランティアと利用者宅へお弁当を届ける配食ボランティアを随時募集し

体験学習室のご案内
体験、研修等の会場として、どなたでもご利用いただけます。詳細は、左記までお問い合わせください。
申込問い合わせ先 「道の駅みつ」体験学習室(☎322・8020)
※休館日(水・土・日・祝日)

女性活躍ネットワーク 会議に参加メンバー募集
「女性が輝き、地域も輝く」を合言葉に、私たちのまち「たつの」を女性の視点で見つめ直し、より良いまちにするための意見交換を実施しています。女性同士のつながりを広げ、女性の意見を生かした地域づくりに参加しませんか。
対象者 活動内容に興味のある女性

「旬の料理教室」参加者を募集
たつのの産物や四季折々の食材を使った料理教室に参加してみませんか。
揖保川会場
とき 7月7日(火) 9時30分～12時
ところ 揖保川総合支所2階調理室
内容 暑い夏を乗り切る!旬の食材を使った料理を作ります。(とうもろこしごはん、チキンソテーのトマトみょうがソース、かぼちゃのごま風味スープ、ぶどうゼリー)
持ち物 エプロン、三角巾
御津会場
とき 7月10日(金) 9時30分～13時
ところ 御津公民館2階調理室
内容 季節の材料を使った料理(具だくさんコロケ、卯の花、人参のポタージュ、コーヒーゼリー)
持ち物 エプロン、三角巾、米0.5合
共通事項
対象者 市内在住の方

お知らせ
7月1日から証明書コンビニ交付サービスの証明書発行手数料が変わります
令和3年4月から実施してきた証明書コンビニ交付サービスの証明書発行手数料の減額を終了します。
終了日 6月30日(火)
※7月1日(水)以降の発行手数料は、窓口での発行手数料と同額です。
詳細は、市ホームページをご覧ください。
市ホームページはこちら
デジタル戦略推進課(☎64・3203)

令和8年度御津体育館 ソフトテニス教室受講生を募集
活動日・活動場所
「龍野」火曜日または木曜日・たつの市福祉会館
「新宮」水曜日・新宮ふれあい福祉会館
「揖保川」金曜日・揖保川総合支所東館
「御津」火曜日・御津やすらぎ福祉会館または室津センター
※配食ボランティアについては、各地区の活動場所から利用者宅への配食
活動時間 (調理) 9時～12時頃 (配食) 11時～12時頃
申込問い合わせ先 たつの市社会福祉協議会 龍野支部(☎63・5106) 新宮支部(☎75・5084) 揖保川支部(☎72・7294) 御津支部(☎322・2920)

令和3年4月から実施してきた証明書コンビニ交付サービスの証明書発行手数料の減額を終了します。
終了日 6月30日(火)
※7月1日(水)以降の発行手数料は、窓口での発行手数料と同額です。
詳細は、市ホームページをご覧ください。
市ホームページはこちら
デジタル戦略推進課(☎64・3203)

広告

そうめん流し営業中
●中庭：9月末まで休館日以外毎日営業
10月～11月は土・日・祝日のみ営業
●屋外：土・日・祝日のみ営業(7月下旬より毎日営業)
※詳細はお問い合わせください
たつの市神岡町奥村56番地
TEL 0791-65-9000 休館日：月曜日(祝日の場合は翌日です)
中庭スライダー
そうめん流し

まかせて安心!!あなたの街の便利屋です。
見積・相談 無料
どんな事でも、まずは、お気軽にお電話ください。料金・サービス等、自信をもって丁寧にご案内させていただきます。
お問い合わせ ☎090-7356-0903 合同会社 エイコー産業
大型家具・家電・農機具などの処分
手にもえない大型家具・大型家電
使わなくなった農機具などの処分をいたします。
遺品整理 生前整理 空き家整理
故人のお部屋の片付け・清掃・不用品を処分いたします。
元気な内に身辺整理。家の中の不要物の整理をいたします。
解体工事
家屋・納屋・工場などの解体
空き家、崩れそうな納屋、使わなくなった工場などの解体・撤去いたします。物置・カーポート等の撤去も承ります。
担当：堀田まで
たつの市御津町岩見1276-2
TEL.079-322-1750
許可・資格 ・兵庫県公安委員会 古物商 第631641600002号 ・産業廃棄物収集運搬業 第02806215990号 ・遺品整理士 第IS07750号 ・一般廃棄物収集運搬

▼デジタル戦略推進課(☎64・32003)
 ※訂正請求、利用停止請求はありませんでした。
 ※請求を受けた年度と処理を行う年度が異なるため、請求件数と処理件数合計は一致しません。

事項	件数	
請求件数	18	
処理内容	開示	2
	部分開示	11
	不開示	4
	却下	0
	取下げ	0
審査請求	0	

個人情報開示請求の状況
 ※請求を受けた年度と処理を行う年度が異なるため、請求件数と処理件数合計は一致しません。

事項	件数	
請求件数	56	
処理内容	開示	54
	部分開示	5
	不開示	0
	却下	0
	取下げ	1
審査請求	0	

公文書開示請求の状況
 令和7年度情報公開制度・個人情報保護制度の運用状況

休日・夜間水道当番(緊急時のみ)

※水道メーターから宅内は有料

- 龍野地域・新宮地域(光都を除く)
 揖保浄水場 (☎67・8806)
 ※開閉栓の受け付けは除く
- 揖保川地域
 中元産業(株) (☎72・2031)
- 御津地域
 1日~10日 (株)大西商店 (☎324・0047)
 11日~20日 (株)ダイヤ (☎079・272・5341)
 21日~31日 ミツバ商事(株) 昼間(☎322・1245) 夜間(☎322・2485)

お悔やみ申し上げます

※5月1日から15日届出分、ご遺族から掲載に同意を得ている方々です。(敬称略)

名前	住所	死亡日	年齢
清水 江美子	神岡町東寄崎	4/29	81
北浦 敏子	新宮町千本	5/8	102

たつの市の人口

令和8年4月30日現在(前月比)

- 男 34,541人(△19)
- 女 36,410人(△45)
- 総人口 70,951人(△64)
- 世帯数 31,588世帯(45)

「いきいき元気賞」受賞者

いきいき百歳体操を継続し、貯筋通帳が満了になった方へ、「いきいき元気賞」を授与しています。4月1日~30日までに受賞された方をご紹介します。

1冊目満了
 (莉屋ひまわり会)
 河原久美子さん
 野村紀子さん
 濱本弘子さん

2冊目満了
 (莉屋ひまわり会)
 赤壁悦子さん
 明石フミ子さん
 笠井敏江さん
 北川加代子さん
 濱本孝美さん
 堀江佐代子さん

3冊目満了

(莉屋ひまわり会)
 塩木京子さん
 篠原マサ子さん
 柴田重子さん
 柴田美恵子さん
 辻登美代さん
 中川良子さん
 中田里美さん
 丸山美幸さん

※貯筋通帳が満了となった方で、いきいき元気賞の受賞を希望される方は、申請書(市ホームページでダウンロード可能)と貯筋通帳を地域包括支援課または各総合支所地域振興課へ提出してください。ファックスまたは電子申請でも申請できます。後日、貯筋通帳確認の連絡をさせていただきます。

今月の市税

市民税・県民税・森林環境税(普通徴収分)
 全期分・第1期分
 納期限(口座振替日)
 6月30日(火)

▼地域包括支援課(☎64・3125、☎63・0863)

電子申請はこちらから

二次元コードを利用した納付はこちらから

納税課(☎64・3144)

皆さまからの税金はたつの市のさまざまな事業に活かされています。

移動図書館車 7号かわちどり号

7月1日(水)	13:05~13:45	桑の実園
	14:00~14:20	佐江公民館
	14:40~15:00	土師公民館
7月2日(木)	15:00~15:40	西はりまリハビリテーションセンター
	10:40~11:00	西栗栖コミセン
7月3日(金)	14:00~14:30	光都プラザ駐車場
	14:50~15:10	東栗栖コミセン
7月6日(月)	14:30~14:50	田中構造改善センター
	15:20~15:40	小宅公民館
7月8日(水)	13:40~14:20	室津センター
	14:50~15:20	障がい者デイサービスレインボー
7月9日(木)	14:35~14:50	馬場豊農組合駐車場
	15:00~15:15	市場公民館
7月13日(月)	14:30~14:50	御津総合支所
	14:00~14:20	中井奥垣内公民館
7月14日(火)	14:35~14:50	神岡小学校南門
	15:00~15:15	東薺崎公民館
	14:00~14:20	中井奥垣内公民館
7月15日(水)	14:35~14:50	神岡小学校南門
	15:00~15:15	東薺崎公民館
7月16日(木)	14:00~14:20	中井奥垣内公民館
	14:35~14:50	神岡小学校南門

天候によっては中止する場合があります。
 ▶揖保川図書館(☎72・7666)

2026たつの観光大使 レザーコースチュームコンテストの市民投票を開催

11月開催の「たつの市皮革まつり」ファッションショーで披露する衣装を皆さんの投票を参考に決定します。
 上田安子服飾専門学校(大阪市)の学生によるデザイン画30点の中から、魅力的だと思われる作品に投票してください。

投票期間 6月23日(火)~7月1日(水)

作品展示・投票場所 たつの市役所玄関、新宮図書館、揖保川図書館、御津公民館

※開庁日に限りません。

防災行政無線を活用した緊急地震速報訓練を全国一斉に実施

緊急地震速報が発令されるから、強い揺れが来るまでの時間をはぐくむことができます。短い時間で身を守るためには、日頃からの訓練が大切です。訓練放送に合わせて、シェイクアウト訓練を実施しましょう。

※訓練放送ですので、お間違いないようご注意ください。
 とき 6月17日(水) 10時頃
 シェイクアウト訓練
 約1分間、姿勢を低くし、頭や体を守り、揺れが収まるのを待つようにしてください。

その後、火の元の確認や、避難経路の安全確認など、身を守るための行動を実施してください。また、家具の転倒防止など、日頃から地震への備えができていなければ身を守ることはできません。この機会に家具の転倒防止対策を

マイナンバーカードの出張申請を受け付けています!!

マイナンバーカード申請補助用自動車「マイナちゃんカー」で、市職員がご自宅にマイナンバーカード申請サポートにお伺いします。

市役所に出向くことやインターネットでの申請が難しい方は、ぜひご利用ください。(要予約・1週間前まで)

また、団体(病院・施設・学校・事業所等)からの申し込みも受け付けます。

対象者 原則、たつの市民の方

出張日時 火曜日・木曜日 10時から16時まで

必要な物 運転免許証・各種健康保険資格確認書など本人確認ができるもの、通知カード(お持ちの方)、個人番号カード交付申請書(お持ちの方)

市民課マイナンバーカード特設窓口(☎64・3123)

危機管理課(☎64・3219)

マイナンバーカード申請補助用自動車「マイナちゃんカー」で、市職員がご自宅にマイナンバーカード申請サポートにお伺いします。

髪を育むプライベートサロン

医療用ウィッグでお悩みの方へ販売・似合わせカット・アフターケアまで対応いたします

彩り

LINE公式アカウント

ふるさと応援寄附金

本市に対する寄附金の状況をお知らせします。▶企画政策課(☎64・3141)

令和8年4月中	19,586,000円 (955件)
---------	--------------------

寄附者からのメッセージ (原文のまま掲載しています)

- 今年3月にたつの市を観光しました。また訪れたいです。
- たつの市のますますの発展を応援しております。

本市では、魅力あるまちづくりのため、寄附金をさまざまな事業に活用しています。

もの足りない。その感覚が才能です

元JIR技術者がサポートします 中原 崇宏

龍野プログラミングクラブ 小4~中3対象
 本格Python X 本竜野駅直結
 毎月第1、第3土曜開催
 ※龍野プログラミングクラブは東海ICTクラブが運営しています
<https://koto-ictclub.net/opc/>

見積り無料・一本からでもOK 剪定・伐採・草刈

TEL:080-1427-2589

植木屋 むーちょ

代表 佐治 佳祐
 たつの市揖保町今市

ホームページはこちら
 又は「植木屋 むーちょ」で検索

ネイティブ講師 英会話

小学生・中学生・高校生・大学生 一般(シニアクラスあります)

太陽スクール ☆英検準会場 揖保町西橋

Tel:090-9098-4670
 E-mail:taiyosch@gmail.com
 Web Site



相談日カレンダー (6月15日～)

※本=市役所、新=新宮総合支所、揖=揖保川総合支所、御=御津総合支所

市外局番
龍野(0791)
新宮(0791)
揖保川(0791)
御津(079)

マイナンバーカード休日交付 ▶市民課(☎64・3123)

とき 7月12日(日) 9時～12時 ところ 本市民課
※カードの受け取りは要事前予約、申請は予約不要
※運転免許証等をご持参ください。

心配ごとと法律相談 ▶社会福祉協議会

龍野支部(☎63・5106)、新宮支部(☎75・5084)
揖保川支部(☎72・7294)、御津支部(☎322・2920)

弁護士相談 ※受付:12時～15時、相談:13時～
6月16日(火) 揖保川総合支所
6月25日(木) 御津やすらぎ福祉会館
7月1日(水) はつらつセンター
7月9日(木) 新宮ふれあい福祉会館
公証人相談 ※受付:12時～15時、相談:13時～
6月17日(水) はつらつセンター

受付状況により
人数制限あり
予約不要、当日受け付けのみ

市内空き家利活用相談 ▶建築住宅課(☎64・3033)

とき 月～金曜日 8時30分～17時15分(予約優先)
ところ 本建築住宅課

子育て相談(育児・不登校・虐待等)

▶こども家庭センターすくすく(☎64・3220)

とき 月～金曜日 8時30分～17時15分
ところ 本こども家庭センターすくすく(児童福祉課内)
※メールでの相談も行っています。▶
※奇数月の水曜日(月1回)に心理士相談を行っています(要予約)



ひとり親相談・DV相談 ▶児童福祉課(☎64・3153)

とき 月～金曜日 9時～17時 ところ 本児童福祉課

妊産婦・子育て相談(妊娠・出産・子育て等)

▶こども家庭センターはつらつ(☎63・5121)

とき 月～金曜日 9時～17時
ところ こども家庭センターはつらつ(はつらつセンター健康課内)
※キッズスペース有。お気軽にご相談ください。

福祉・介護相談 ▶地域包括支援課(☎64・3270)

とき 月～金曜日 9時～17時
ところ 本ふくし総合相談窓口(地域包括支援課内)

しごと・ひきこもり相談 ▶地域福祉課(☎64・3154)

とき 毎週金曜日 10時30分～15時(しごと相談)
毎月第2金曜日 13時～17時(ひきこもり相談)
ところ 本地域福祉課 ※要事前予約 ※支援者等の相談可

成年後見・くらしなんでも相談

▶西播磨成年後見支援センター(☎72・7294、Fax 72・7224)

とき 6月16日(火) 14時～16時(1件30分程度)
ところ 本新館2階201会議室 相談担当者 弁護士
※要事前予約(1週間前までに電話・ファックスで予約)

教育相談 ▶学校教育課(☎64・3023)

とき 月～金曜日 8時30分～17時15分
ところ 本学校教育課
対象者 就学前幼児および小中学生の保護者

人権相談 ▶人権推進課(☎64・3151)

とき 7月8日(水) 13時～15時
ところ 本1階 相談室、本1階 相談室
相談担当者 人権擁護委員 ※秘密は厳守します。

行政相談 ▶総務課(☎64・3142)

新地域振興課(☎75・0251)、旧地域振興課(☎72・2525)
旧地域振興課(☎322・1001)

6月18日(木) 13時30分～15時30分 本新館2階203会議室
6月23日(火) 13時～15時 本2階202会議室
7月9日(木) 13時～15時 本相談コーナー

消費生活相談 ▶消費生活センター(☎64・3250)

とき 月～金曜日 8時30分～17時15分
ところ 商工振興課 ▶消費者ホットライン(☎局番なし188)

年金・労働相談(兵庫県社会保険労務士会)

▶商工振興課(☎64・3158)

6月24日(水) 13時30分～16時(予約不要) 本本館3階303会議室

事業承継相談 ▶商工振興課(☎64・3158)

とき 7月9日(木) ①10時30分～②13時～③14時30分～
※要事前予約(1週間前までに予約)

ところ 本本館3階303会議室
相談担当者 兵庫県事業承継・引継ぎ支援センター職員

税務(税理士)相談 ▶市税課(☎64・3145)

7月7日(火) 13時～15時30分 本本館1階市税課前相談室

龍野健康福祉事務所の相談 ※要予約

エイズ・肝炎相談(相談・検査、HIVは無料匿名検査)
6月16日(火)、7月7日(火) 13時15分～14時30分
▶地域保健課(☎63・5140)

専門的栄養相談

7月13日(月) 10時～11時30分 ▶地域保健課(☎63・5677)

こころのケア相談(精神疾患、アルコールなどの依存症等)
7月3日(金) 13時～15時 ▶地域保健課(☎63・5687)

その他で開催される相談会

- 司法書士無料相談会
6月27日(土) 9時～12時 ※予約不要
たつの市産業振興センター第1会議室
▶兵庫県司法書士会西播支部(☎080・5743・0783)
(月～金曜日、9時～17時 ※祝日除く)
- 不動産無料相談会(売買、賃貸、不動産業者等)
7月1日(水) 14時～16時 ※要予約
龍野経済交流センター5階(龍野町富永702-1)
※事前に相談内容をご連絡ください。
▶(一社)兵庫県宅地建物取引業協会西播磨支部・山本
(☎63・3072)(平日10時～16時)
- 自筆証書遺言書保管相談
とき 月～金曜日 9時～17時 ※要予約
▶神戸地方務局龍野支局(☎63・3221)



ホール情報

指…全席指定 目…全席自由 罌…未就学児童の入場不可
[注]各公演の出演者が都合により変更になる場合がございます。

赤とんぼ文化ホール

▶電話予約 ☎63・1322 ▶問い合わせ ☎63・1888
ホームページアドレス <https://www.tatsuno-cityhall.jp/abh/>
Eメールアドレス bunkahall@tatsuno-cityhall.jp

7月12日(日)

①開演 13:30
②開演 16:30

松平健 マツケンサンバコンサート2026

踊りださずにはられない!
みんなで楽しく、マツケンサンバ! **好評発売中!!**



[会場] 大ホール指罌
[入場料] 前売 7,000円
当日 7,500円

8月20日(木)

開演 18:30

アンジェラ・アキ お求めは、お早めに

Angela Aki Tour 2026 SHADOW WORK

自身の心の闇に向き合う過程で生まれた魂のアルバム「SHADOW WORK」を携えた待望のステージ!!



[会場] 大ホール指罌
[入場料] 全席 9,900円

9月3日(木)

①開演 13:00
②開演 17:00

スペシャルコンサート 居酒屋 昭和

[出演] 川中 美幸 / 山川 豊 / 木村 徹二

[ゲスト] 平山 花羽



[会場] 大ホール指罌
[入場料] 全席 7,500円

7月11日(土)

①10:00
②13:00
③16:00

サタデーシネマ鑑賞会「TOKYOタクシー」

生きてきた道と生きていく道を、ふたりで走る。

[出演] 倍賞 千恵子 / 木村拓哉 ほか



[会場] 中ホール目
[鑑賞料] 一般 800円
高校生以下
(3歳以上)
500円

アクアホール

▶電話予約・問い合わせ ☎72・4688
ホームページアドレス <https://www.tatsuno-cityhall.jp/aqua/>
Eメールアドレス aquahall@tatsuno-cityhall.jp

6月20日(土)

13:00～14:33

好評発売中!!

「銀座の恋の物語」(93分)

[出演] 石原裕次郎、浅丘ルリ子、江利チエミ、
ジェリー藤尾 ほか

[監督] 蔵原惟緒

「オペラ座の怪人」(141分) 15:00～17:21

[出演] ジェラルド・バトラー、エミー・ロッサム ほか

[監督] ジョエル・シュマッカー

[開場] 12:30から 入替なし

[鑑賞料金] 前売800円 / 当日1,000円 / 友の会会員500円 目

※3歳未満入場不可 ※赤とんぼ文化ホールサタデーシネマ鑑賞券はご利用できません。

6月28日(日) 好評発売中!!

～たつの市ゆかりの音楽家による～ 第15回アクアきらめきコンサート

[時間] 開演14:00(開場13:15)

[入場料] 1,000円 目罌

[出演] 野間奏衣(マリンバ) / 鈴木美奈(ピアノ) /
中村留梨子(ソプラノ) / 中川瑞規(ピアノ) / 仲本
和香(ピアノ) / 白石愛子(メゾソプラノ) / 長谷川
萌子(ソプラノ) / 久保田裕美(フルート) / 井口英樹
(オーボエ) / 山内静(クラリネット) / 木村文字(ホル
ン) / 野崎実果(ファゴット) / 八木昭子(ピアノ)



好評受付中!!

ホールコンサートさながらの舞台上でスタインウェイピアノを弾いてみませんか!

8月19日(水)～22日(土)・8月27日(木)～30日(日)
10:00～17:00

スタインウェイお貸しします

～コンサートホールを独り占め～

[使用備品] スタインウェイピアノ(D-274)、音響反射板付き

[参加料] 1区分 50分 たつの市内の方 3,000円(市外の方 5,000円)

[申込方法] 所定の参加申込書に記入の上、アクアホールへお申し込みください。
ピアノのレッスンや発表会・コンクールの予行練習、ピアノを使うアンサンブルの練習等、
ホールをご自由にお使いください。グループ利用も出来ます。※コンサート利用の時は別途
費用がかかる場合があります。

[定数] 各日とも7人(組) 連続利用は2区分まで

▶通常窓口8:30～18:00 チケット発売初日のみ 窓口9:00～(電話・インターネット13:00～)

入場料はすべて消費税込み。プログラム・出演者等変更になる場合があります。チケット発売状況により、チケットの購入枚数を制限させていただく場合がありますので予めご了承ください。また、チケット売り切れの際はご容赦ください。[サタデーシネマ鑑賞会] 鑑賞券の予約等は行っていません。当日会場売り場にてお買い求めください。会場内は飲食禁止ですのでご協力をお願いします。※友の会入会希望の方は両ホールへ。 休館日: 月曜日、祝翌日、その他臨時休館日

広告

お稲荷さんの「鳥居」

プラスチックなのでいつまでも腐りません。傷んだ木製鳥居の建て替えが増えていきます!

寄進・建立のご用命・お問い合わせは
龍野コルク工業(株) まで
たつの市龍野町島田321
TEL 0791-63-1301



編集後記

「初夏を感じる季節になりました」と書き出したところですが、すでに最高気温が30℃を超える真夏日のニュースを耳にするようになりました。熱中症は真夏だけのものではなく、体が暑さに慣れていないこの時期こそ注意が必要です。「まだ大丈夫」と思わず、こまめな水分補給や休憩を心がけ、暑い時間帯の屋外での作業は無理をしないようにしてくださいね。また、これからは梅雨や台風の影響で大雨が増える「出水期」を迎えます。河川の増水や土砂災害などが起こりやすい時期でもありますので、今月号の記事も参考に、日頃から備えを確認し、いざという時には早めの避難行動を心がけてください。



あなたの困った解決します!

一般的な軽作業だけでなく、当社では様々なスキルを持った人材やお客様のご要望に幅広くお応えできる人材を、選材週所リーズナブルな料金で手配いたします。
日常のちょっとした困り事から専門工的事業まで気軽にお問合せ下さい。
産業廃棄物収集運搬業 許可番号 第 02806183279号



不用品等の処分のお手伝いお任せ下さい!

ミヤビのクリーンアップ宣言
ゴミ運搬便
●引っ越し直前・直後対応
●大量の不用品でも対応
●不用品処分のお手伝い! ※産業廃棄物限定
引越して大量の不用品が出てきた...

引越・荷物の移動
●引越しのお手伝い
●家具や荷物の移動
●荷物をもとめる

外壁・屋根の塗装
ペンキ塗り

様々な代行
◆代理出席
◆限定品の購入

お掃除
◆部屋のお掃除
◆キッチン・お風呂掃除
◆お庭のお掃除

庭の草むき
田畑の草刈り
◆防草シート施工
◆庭木の伐採

女性スタッフサポート
◆病院付き
◆買物お手伝い
◆ハウスクリーニング

街のべりな便利屋 **ミヤビ屋**
相談・見積もり無料!!ご相談下さい。

0120-34-3366

広告

防災気象情報が変わりました!

5月29日より、河川氾濫や大雨などに関する防災気象情報が変更され、避難のタイミングを示す警戒レベル(1~5)が付記されています。これにより、警戒等の名称から災害の危険度と避難の必要性を、より判断しやすくなっています。防災気象情報の発表時には、市からの避難情報と合わせて確認し、早めの避難行動を心掛けてください。
▶ 危機管理課 (☎64・3219)

警戒レベル	河川氾濫	大雨	土砂災害	高潮	住民がとるべき行動
	1級河川などの大河川の氾濫	低地の浸水や大河川以外の氾濫	急傾斜地のがけ崩れや土石流	海水面上昇や波の打ち上げによる浸水	
5	レベル5 氾濫特別警戒	レベル5 大雨特別警戒	レベル5 土砂災害特別警戒	レベル5 高潮特別警戒	命の危険 直ちに安全確保
<警戒レベル4までに危険な場所から必ず避難しましょう!!>					
4	レベル4 氾濫危険警戒	レベル4 大雨危険警戒	レベル4 土砂災害危険警戒	レベル4 高潮危険警戒	危険な場所から 全員避難
3	レベル3 氾濫警戒	レベル3 大雨警戒	レベル3 土砂災害警戒	レベル3 高潮警戒	避難に時間が 必要な高齢者など は早めに避難
2	レベル2 氾濫注意報	レベル2 大雨注意報	レベル2 土砂災害注意報	レベル2 高潮注意報	避難場所や 避難ルートなどの 避難行動を確認
1	レベル1 早期注意情報				災害への心構えを 高める

たつの防災防犯ネット登録

災害時に市の「避難に関する情報」等の緊急情報や気象情報をお知らせします。



ひょうご防災ネットアプリ登録

県や市からの防災情報や緊急情報が受信できます。



Google Play
で中に入力しよう
Android



App Store
からダウンロード
iOS



「第31回西播磨地区消防操法大会」に出場

第11回たつの市消防操法大会において、ポンプ自動車の部17隊が上位を目指し競い合った結果、優秀な成績を収めた龍野第1分団と新宮第10分団が「第31回西播磨地区消防操法大会」に出場します。

たつの市消防団の代表として、日々訓練に切磋琢磨し大会へ挑みます。良い成績が得られますように、皆様のご声援をお願いします。

大会日時 6月14日(日) 9時から

会場 たつの市せせらぎ公園(揖保川町正條)



龍野第1分団



新宮第10分団

消防団員、募集中!



地域の安全を、私たちと一緒に守りませんか? 消防団の活動は、市民の皆さんの大切な暮らしや子どもたちの笑顔を守る、やりがいのある仕事です。ともに、安心して暮らせるまちづくりに参加しませんか?

少しでもご興味をお持ちいただけましたら、お気軽に危機管理課までお問い合わせください。

▶ 危機管理課 (☎64・3219)

